

Æ ALLIANCE
 ENCHÈRES
 ALENÇON

VENDREDI 23 JUIN 2015 à 14h

Hôtel des ventes d'Alençon - 33, rue Louis Demées



Patrice BIGET
 Frédéric NOWAKOWSKI
Commissaires-Priseurs

Thierry PARSY
Expert



VENDREDI 23 JUIN 2015 à 14 h

Hôtel des ventes d'Alençon - 33, rue Louis Demées

Collections ABBÉ de JOBAL et COMTE de LAMBERTYE :
monnaies mérovingiennes, carolingiennes et lorraines

Collection DAUPELEY GOUVERNEUR
et à DIVERS AMATEURS :
monnaies romaines, gauloises, françaises et étrangères
médailles et jetons

Par le ministère de
Patrice BIGET et Frédéric NOWAKOWSKI
Commissaires-priseurs

Orne Enchères
Société de ventes volontaires
Agrément n° 2002-357

Thierry PARSY
Expert près la Cour d'Appel de Paris
18, rue de Richelieu - 75001 Paris
Tél. : 01 49 27 01 40 - Fax : 01 49 27 01 86
E-mail : tparsy.expert@wanadoo.fr

Exposition publique :
Vendredi 23 juin de 10h à 12h

Exposition privée chez l'expert :
Jusqu'au mercredi 21 juin, uniquement sur rendez-vous.

COLLECTION ABBÉ de JOBAL et COMTE GASTON de LAMBERTYE

MONNAIES ROMAINES

RÉPUBLIQUE

CALPURNIA (67 av. J.-C.)

1. **Denier.**
Tête d'Apollon à droite, derrière, symbole monétaire.
R/ Cavalier galopant à droite.
Joint 2 deniers de l'Empire pour Alexandre Sévère (222-235).
B.24. C. 161et 448.
Les 3 monnaies. TTB à superbe et superbes. 500 / 700

EMPIRE

VALENS (364-378)

2. **Miliarensis.** Milan. 4,18 g
Son buste diadémé et drapé à droite.
R/ Valens debout tenant le *Labarum* et un globe surmonté d'une Victoire. Cf. solidus du même type RIC. 2b
Ancienne dorure.
Très rare. Monture arrachée sinon TTB. 500 / 700

MONNAIES MÉROVINGIENNES

SCARPONNA

Charpeigne Dieulouard (Meurthe-et-Moselle)

3. **Tiers de sou d'or.** Monétaire FAINULFUS. 1,204 g.
SCARPONNAI. Grènetis extérieur. Buste diadémé à droite.
R/ +FAINULFO MONET. Croix grecque pommetée, accostée des lettres CA dans une couronne de feuillage.
Belfort 4006 var. Prou 994 var.
Manque de métal et rayures au droit. **TTB. 500 / 700**

LOCOSANCTO : Lieusaint (Seine-et-Marne)

4. **Tiers de sou d'or.** Monétaire DACOALDVS. 1,309 g.
LOCOSANTO. Buste diadémé à droite, épaule carrée contenant deux rangs de perles.
R/ +DACOALDO. Croix grecque fourchée, accostée de O dans un grènetis attaché par un anneau.
Belfort 2208. **TTB à superbe. 1 000 / 1 500**

Cité de DOSUS ? : Dieuze ? (Meurthe-et-Moselle)

5. **Tiers de sou d'or.** Monétaire non lisible. 1,100 g.
RSALLO. Buste triangulaire à droite.
R/ +IIVOLONLW. Croix latine potencée, accostée de deux globules dans une couronne perlée.
Le type de l'avvers comme du revers se rapproche fortement du Belfort 1825. **TTB à TTB. 500 / 700**

MONNAIES CAROLINGIENNES

PÉPIN le BREF (752-768)

6. **Denier en argent. Quentovic** (Pas de Calais). 1,201 g.
Monogramme de PIPINUS REX FRANCORUM formé.
R le pied barré et la lettre F, séparés par deux globules sous un tilde.
R/ OUCDI-UUI- en deux lignes séparées par un trait horizontal.
Prou 184. Gariel 53.
Légèrement ébréché. **TTB. 1 500 / 2 000**

CHARLEMAGNE (768-814)

2^e type, monogramme et croix.

7. **Denier en argent. Mayence.** 1,694 g.
CARLUS REX FR. Monogramme carolingien.
R/ +MOGONTIA. Au centre, croix pattée.
Gariel 206. Prou 32.
Métal cristallisé. Partiellement fragmenté et fendu.
TTB. 200 / 300

LOTHAIRE II, roi de Lorraine (855-869)

8. **Denier bas argent. Verdun.** 1.028 g.
+ HLOTHARIUS REX. Croix pattée cantonnée de quatre globules.
R/ VINIDVNM CIUS. Temple surmonté d'une croix.
Gariel 4. **TTB à TTB. 300 / 500**

CHARLES le CHAUVE, roi (840-875)

9. **Denier à la porte de ville en argent. Orléans.** 1,003 g.
+CARLVSRFXFR. Croix pattée cantonnée de quatre globules.
R/ +.AVRE.LI.ANIS. Porte de ville sur un degré.
Gariel 11 var. Depeyrot 725.
Ébréché et fêlé. **TTB à TTB. 150 / 200**

10. **Denier en argent. Le Palais.** 1,580 g.
+GRATIAD-IREX. Monogramme carolin.
+PALATINAMONE. Grande croix pattée.
Gariel 168. Prou 20. **Superbe. 200 / 300**

LOUIS IV l'Enfant (899-912)

11. **Denier en argent. Magence.**
+HLUDOVICUS REX. Croix pattée cantonnée de quatre globules.
R/ +MOGONCIAECIVIT. Temple tétrastyle.
Gariel 3 var. Depeyrot 585.
Ébréché. **TTB à TTB. 300 / 500**

HENRI l'Oiseleur (918-947)

12. **Denier en argent. Metz.** 1,472 g.
X HENRICUS REX. Grande croix pattée cantonnée de quatre globules.
R/ +METTIS CIVITAS. Temple tétrastyle posé sur un degré.
Gariel 4. Robert, *Études numismatiques Nord Est de la France*, pl. XVII-1.
Voilé et petite fente. **TTB. 300 / 500**

13. **Denier en argent. Verdun.** 1,403 g.
Même type.
Gariel 2. Début d'immobilisation.
Joint denier dégénéré de ce type. Verdun. 0,992 g. Rogné.
Cf. Kluge CNG 193-3-3. **Les 2 monnaies. TTB. 100 / 200**

RAOUL (923-936)

14. **Denier en argent. Orléans.** 1,171 g.
+GRATIA D-IREX. Monogramme de Rodulpus.
R/ +AVRELIANIS CIVIVS. Croix pattée.
Prou 525. Gariel 31 var. Largement ébréché.
Denier en argent. Saint-Denis. 1,009 g.
SCI... NV. Grande croix pattée.
R/ SCIDIO / NVSII. Dans le champ.
Cf. Gariel 42. Ébréché. **Les 2 monnaies. TTB. 150 / 250**

ÉVÊQUES de METZ

15. **THIERRY II de LUXEMBOURG** (1005-1046) :
Denier. Marsal. 0,605 g.
+DEODERICUS. Croix pattée cantonnée de quatre globules.
R/ MARSAL en deux lignes.
Flon 182-31. Fendu.
ÉTIENNE de BAR (1120-1162)
Denier. Metz. 0,76 g.
+S TPHA(NUSED). Croix pattée cantonnée de quatre étoiles.
R/ SSTEPHANUS. Buste diadémé de saint Etienne à droite.
Flon 205-15. Trace de pliure.
Les 2 monnaies. TB à TTB. 150 / 250
16. **THIERRY IV** (1173-1179) :
Denier. Metz. 0,76 g.
TEUDERICO. Buste de l'évêque à gauche, chevelure bouletée.
R/ METENSIS. Croix pattée cantonnée d'un croissant au 2^e canton et d'un rose de points au 4^e.
Flon 209-1. **TTB à superbe.**
JEAN d'APREMONT (1224-1238) :
Lot de 3 deniers. Atelier de Vigneule. 0,61 g - 0,51 g - 0,55 g.
Fragments de la légende JOHANNES. Buste de l'évêque à gauche.
R/ Éléments de la légende VIGIENOL. Croix pattée cantonnée de deux étoiles et deux croissants.
Flon 212. Un des deniers est percé. **B et TB.**
Les 4 monnaies. 300 / 400
- THIERRY V de BOPARD** (1365-1384)
17. **Piéfort du gros.** Metz. 26,836 g.
THEODE' EPS' METC' entre deux grènetis. Ponctuation par des roses de points sous les apostrophes d'abréviation. Dans le champ, l'évêque de face, debout, mitré, bénissant de sa main droite et tenant sa crosse de la gauche.
R/ +BHDICTV' SIT:NOME'(DHI'NRI')INV'XRI' entre deux grènetis en légende extérieure. La partie entre parenthèses de la légende n'apparaît pas suite à un arrachement du métal à cet endroit. GRO SUS ME TES dans un canton d'une grande croix pattée qui coupe cette légende intérieure et son grènetis.
Voir la monnaie Robert 192-1. Flon 511-6.
Fortement usé. 800 / 1 200
18. **ROBERT de LENONCOURT** (1551-1555)
Bugne aux armes : 2 exemplaires. 0,692 g et 0,813 g.
Vic-sur-Seille.
Liard au R. Vic-sur-Seille. 0,540 g.
Flon 760-6 et 12.
CHARLES de LORRAINE (1550-1574) :
Bugne aux C. Frappée à Vic-sur-Seille. Flon 767-6.
Double denier aux C entrelacés. Flon 767-8.
HENRI de VERNEUIL (1612-1652)
Bugne au grand H couronné. Frappée à Vic-sur-Seille.
Flon 769-4. **Les 6 monnaies. TB. 300 / 400**
- HENRI de VERNEUIL** (1612-1652)
19. **Bugne.** Cité de Metz. 0,979 g.
Écu de Bourbon couronné surmonté d'une mitre brochant sur une crosse. R/ Grand H couronné.
Flon 769-4. **TTB. 100 / 200**
20. **LOT :**
ADALBÉRON III :
Denier. Épinal. Flon 185-10.
Denier. Metz. Flon 184-8.
ANONYME du temps d'Étienne de Bar :
Denier : 7 exemplaires dont 1 troué.
Flon 203 n°5, 204-12, 203-4, 205-16 et 206-25.
Les 9 monnaies. TB et TTB. 300 / 400

CITÉ de METZ

21. **Gros au saint Étienne à genoux à gauche.** XVII^e siècle.
1,820 g.
Franc de XII gros. 1622. 7,57 g.
Demi-franc de 6 gros. 1623 (date rare). 3,68 g.
Vente Robert n° 775, 839 et 846.
Joint imitation de Stevens Weet et teston au saint Étienne debout. 1592. 9,28 g.
Flon 741-2. **Les 5 monnaies. TB et TTB. 300 / 400**
22. **LOT :**
Gros au saint Étienne à genoux : 3 exemplaires.
Flon 519-2, 748 1 et 2 et 519 3à10.
Demi gros au saint Étienne : 3 exemplaires. 1652, 1654 et n.d. Flon 750-1.
Bugne : 6 exemplaires dont un faux du temps et une contremarquée à l'alérion. Flon 751-4.
Demi bugne au buste. Flon 522-1.
Liard de Metz : 27 exemplaires. De 1555 à 1622.
Demi bugne au saint Étienne à genoux. Rare.
Flon 752-3.
Angevine. Flon 522-1.
Denier. Rare. Flon 756 1à3.
3 deniers. 1590. Flon 753-1.
Les 44 monnaies. B, TB et TTB. 400 / 600

ÉVÊCHÉ de VERDUN

- LOUIS de HARAUCOURT** (1430-1456)
23. **Demi gros.**
Lienard 313. Robert 60-1226.
Rare. TB à TTB. 150 / 250

DUCHÉ de LORRAINE

- RENÉ II** (1473-1508)
24. **Double gros et un second exemplaire rogné.**
Saulcy XIII-8. Flon 566-36.
Gros. Nancy. Saulcy XIV-1. Flon 567-42.
Les 3 monnaies. TB et TTB. 200 / 300
- ANTOINE** (1508-1544)
25. **Double gros.** Flon 597-18.
Gros au bras armé. Flon 598-84.
Maille au A.
Denier à l'alérion. Flon 600-106.
Les 4 monnaies. TB à TTB. 150 / 200

MÉDAILLES

- HENRI II** (1547-1559)
26. **La Renommée conduisant l'Abondance et la Victoire.** n.d.
Étienne de Laune. Bronze doré. 51 mm.
T.N. pl. XI-5. Troué. **100 / 150**

SCEAUX de l'ÉVÊCHÉ de METZ

27. **Petit sceau rond.** 22 mm. XV^e siècle.
GRANG COLPERCHE. Héron et renard.
Beau travail profond mais usure. **100 / 150**
Évoque la célèbre fable d'Ésope.

Collection DAUPELEY GOUVERNEUR et à DIVERS AMATEURS

MONNAIE GRECQUE

BÉOTIE : Thèbes (600-350 av. J.-C.)

28. **Drachme**, 5,48 g.
Bouclier. R. Carré creux.
Traces de monture sur la tranche. **TB à TTB. 150 / 200**

MONNAIES ROMAINES

POSTUME (260-269)

29. **Quinaire** en billon.
Buste à droite de Postume et Hercule.
R. Esculape debout de face.
C. 337. S. 11033. **Rare. TTB. 500 / 700**

LOTS

30. **Antoninien : 4 exemplaires.**
Gallien (253-268) - Lélien (268) - Marius (268) - Claude II le Gothique (268-270)
Joint tessaire d'Octave et denier de Gallien.
Les 6 monnaies. TB et TB à TTB. 200 / 400

31. **Denier : 23 exemplaires** de la République au III^e siècle (Domitien, Antonin, Plautille, Aquila Severa...)
Joint 25 bronzes grecs et 24 monnaies byzantines en bronze (Folles...).
Les 72 monnaies. TB et TTB. 500 / 700

32. **Antoniniens, folles et petits bronzes : 80 exemplaires** variés de la fin de l'Empire romain.
Les 80 monnaies. TB et TTB. 300 / 500

33. **Antoniniens, folles et petits bronzes : 79 exemplaires** variés de la fin de l'Empire romain.
Les 79 monnaies. TB et TTB. 300 / 500

34. **Sesterces et moyens bronzes : 91 exemplaires** variés des I^e, II^e et III^e siècles. **Les 91 monnaies. B et TB. 300 / 500**

35. **Antoniniens et petits bronzes : 140 exemplaires** variés de la fin de l'Empire romain.
Les 140 monnaies. B et TB. 300 / 500

36. **Sesterces et moyens bronzes : 106 exemplaires** variés des II^e et III^e siècles. **Les 106 monnaies. B et TB. 300 / 500**

37. **Deniers, antoniniens, folles, petits bronzes, potins, bronzes gaulois et bronzes grecs : 101 exemplaires** variés principalement de la fin de l'Empire romain.
Les 101 monnaies. TB et TTB. 300 / 500

38. **Environ 200 monnaies** principalement petits bronzes de la fin de l'Empire romain. Également deniers, antoniniens et grands bronzes des II^e et III^e siècles.
L'ensemble. B et TB. 300 / 500

39. **Environ 250 monnaies** principalement petits bronzes de la fin de l'Empire romain. Également deniers de la République et antoniniens.
Joint 4 monnaies grecques (Macédoine). Trouées ou flan éclaté.
L'ensemble. B et TB. 300 / 500

MONNAIE BYZANTINE

JUSTINIEN II, I^{er} règne (685-695)

40. **Solidus**. Constantinople. 4,27 g.
S. 1246. **TB à TTB. 150 / 200**

MONNAIES GAULOISES

AULERCI CENOMANI, région du Mans (II^e siècle)

41. **Statère d'or**, 7,51 g.
Profil apollinien à droite.
R/ Androcéphale ailé à droite. Aurige tenant une lanterne terminée par un carré que divise une croix.
LT. 6847. DT. 2141-2151.

Très bel exemplaire. 1 500 / 2 000

Exemplaire étudié dans le Bulletin de la Société Percheronne d'Histoire et d'Archéologie, juillet 1904.

42. **Statère en or bas**, 6,47 g.
Profil apollinien à droite.
R/ Androcéphale ailé à droite. Aurige tenant une lanterne terminée par un carré que divise une croix.
DT. 2152v. **TTB. 500 / 700**

MONNAIES FRANÇAISES

CHARLES VI (1380-1422)

43. **Écu d'or à la couronne**, 3,96 g. Saint-Quentin.
D. 369. **TTB. 300 / 500**

LOUIS XI (1461-1483)

44. **Écu d'or à la couronne**, 3,24 g. Bordeaux.
D. 539. **TB à TTB. 250 / 350**

LOUIS XIII (1610-1643)

45. **Louis d'or de Warin**, 1641. Paris.
D. 1298. **TTB. 600 / 800**

LOUIS XIV (1643-1715)

46. **Louis d'or à la mèche longue**, 1652. Paris.
D. 1422. **TB à TTB. 400 / 600**

47. **Double louis d'or au soleil**, 1711. Bordeaux.
D. 1448. Trace de monture ancienne.
Très bel exemplaire. 3 000 / 5 000

LOUIS XV (1715-1774)

48. **Louis d'or aux lunettes**, 1726. Paris.
D. 1640.
Petites traces de laminage. **TTB à superbe. 350 / 450**

49. **Louis d'or aux lunettes**, 1737. Besançon.
D. 1640. Atelier recherché. **TTB. 300 / 500**

50. **Louis d'or au bandeau**, 1750. Paris.
D. 1643. **TB à TTB. 300 / 400**

51. **Écu à la vieille tête**, 1774. Pau.
D. 1685. **Presque TTB. 100 / 150**

LOUIS XVI (1774-1793)

52. **Louis d'or au buste nu**, 1786. Paris.
D. 1707. **TB. 200 / 300**

53. **Louis d'or au buste nu**, 1787. Paris.
D. 1707. **TB à TTB. 250 / 350**

LOTS

54. Écu constitutionnel. 1792. Paris.
D. 1718. TTB. 150 / 200
- GAULE SUBALPINE (1800-1802)
55. 20 francs or. An 9 (1801). Turin.
VG. 842. TTB à superbe. 600 / 800
- PREMIER EMPIRE (1804-1814)
56. 40 francs or. 1812. Paris.
G. 1084. TTB. 300 / 500
- SECONDE EMPIRE (1852-1870)
57. 20 francs or. 1854A.
Joint 20 francs or de la III^e République. 1897A.
Les 2 monnaies. TTB à superbes. 300 / 400
- TROISIÈME RÉPUBLIQUE (1871-1940)
58. 20 francs or, Génie. 1898A.
10 francs or. 1900.
Joint 5 francs or Napoléon III. 1859A.
Les 3 monnaies. TB et TTB. 200 / 250
64. 293 monnaies et jetons français et étrangers du Moyen
Age au XIX^e siècle, principalement en cuivre.
L'ensemble. B et TB. 200 / 300
65. 295 monnaies et jetons français et étrangers du Moyen
Age au XIX^e siècle, principalement en cuivre.
L'ensemble. B et TB. 200 / 300
66. 306 monnaies et jetons français et étrangers du Moyen
Age au XIX^e siècle, principalement en cuivre.
L'ensemble. B et TB. 200 / 300
67. 41 médailles et médailles principalement françaises des
XIX^e et XX^e siècles en bronze et métaux divers.
Joint 26 monnaies françaises et étrangères des XIX^e et
XX^e siècles en bronze et métaux divers.
L'ensemble. 150 / 250
68. 3 jetons en laiton au buste de Louis XIV. 20 / 40
69. 18 jetons en argent de Louis XIV à Louis XVI principalement
des États de Bretagne. 300 / 400
70. 232 jetons principalement en cuivre et laiton des XVII^e et
XVIII^e siècles. États divers. 150 / 250
71. Lot d'environ 350 médailles, médailles, monnaies et
jetons français principalement du XIX^e siècle en métaux
divers. État divers. 200 / 300
72. 235 monnaies et jetons féodaux et royaux du XIV^e au
XVIII^e siècle principalement en billon et cuivre (Limousin,
Maine, Anjou, Bretagne, Aquitaine, Bretagne...)
État divers. 500 / 700
73. 94 monnaies françaises des XVIII^e et XIX^e siècles en bronze.
Joint 2 écus royaux en argent. 1767L et 1787M.
Les 96 monnaies. TB et TB à TTB. 150 / 250
74. 137 monnaies, médailles, médailles, jetons français et
étrangers principalement du XIX^e siècle en métaux divers.
État divers. 150 / 250
75. 81 monnaies et médailles françaises et étrangères
principalement du XIX^e siècle en argent et métaux divers.
État divers. 150 / 250
76. Environ 230 monnaies, médailles et médailles
étrangères (Grande-Bretagne, Brésil, États-Unis, Russie,
Mexique, Vatican...) principalement du XIX^e siècle en
argent et métaux divers. État divers. 200 / 300
77. Environ 250 monnaies, médailles et médailles étrangères
(Belgique, Portugal, Espagne, Grèce...) principalement du
XIX^e siècle en argent et métaux divers. État divers. 200 / 300

MONNAIES ÉTRANGÈRES

- ESPAGNE : Charles et Jeanne (1516-1556)
59. Escudo or. Séville.
Fr. 153. TTB à superbe.
Joint franc à pied de Jeanne de Naples (B).
Les 2 monnaies. 300 / 400
- VATICAN : Pie IX (1846-1878)
60. 20 lire or. 1867. Rome. 150 / 200
- SUISSE
61. 20 francs or, type Vréneli. 1835B. Superbe. 150 / 180
- ÉTATS-UNIS
62. 20 dollars or, type Liberté : 2 exemplaires. 1880S et 1888S.
Les 2 monnaies. TTB. 1 500 / 1 700
63. LOT :
BELGIQUE : 20 francs or (Léopold II).
SUISSE : 20 francs or type Vréneli : 2 exemplaires.
Joint 2 exemplaires de 20 francs or (Louis-Napoléon
Bonaparte et Napoléon III), 4 exemplaires de 10 francs
or Napoléon III et 1 pièce de 5 francs or Napoléon III.
Les 10 monnaies. TB et TTB. 800 / 1 000

CONDITIONS GÉNÉRALES DE VENTE

- Elle sera faite au comptant. Les acquéreurs paieront en sus les enchères : 20% TTC pour toutes les ventes cataloguées ou ventes spécialisées.
- La vente se fera avec les garanties énoncées au catalogue et compte-tenu des rectifications annoncées au moment de la présentation du lot et portées au procès-verbal, réserve faite pour les clefs, serrures, bronzes, ferrures et marbre qui auraient été remplacés à une époque indéterminée ainsi que pour les réparations d'entretien et de rentoilage des tableaux.
- S'il est établi que deux ou plusieurs enchérisseurs ont simultanément porté une enchère équivalente sur le même objet, soit à haute voix, soit par signe, et qu'ils réclament en même temps cet objet après le prononcé d'adjudication, ledit objet sera immédiatement remis en vente au prix des dernières enchères, et le public sera admis à enchérir de nouveau.
- Une exposition préalable permettant aux acquéreurs de se rendre compte de l'état des objets mis en vente, il ne sera admis aucune réclamation une fois l'adjudication prononcée. Les dimensions et le poids des objets ne sont données qu'à titre indicatif.
- Pour les ventes à distance, l'acquéreur est réputé avoir demandé un état descriptif de l'objet.
- Conformément à l'article L 321-7 du code de commerce, les actions en responsabilité des SVV et des experts qui les assistent, se prescrivent par 5 ans à compter de la vente.
- Toutes contestations quelconques seront de la compétence des juridictions du siège social de la SVV.



30



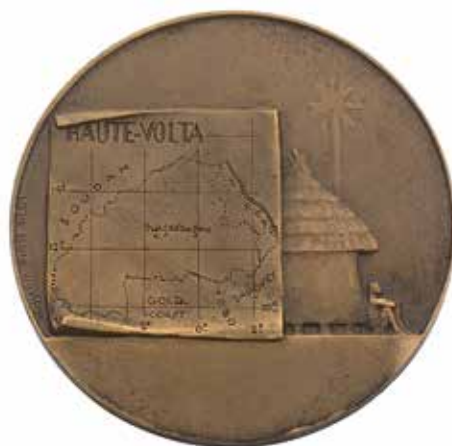
31 (du lot)



51



54



67 (du lot)