

COMMISSAIRES-PRISEURS

BEAUSSANT LEFÈVRE

& ASSOCIÉS

EXPERT

Thierry PARSY

NUMISMATIQUE



VENDREDI 22 MARS 2024
PARIS – DROUOT



9



88



132



185



107



309

VENTE AUX ENCHÈRES PUBLIQUES

Le vendredi 22 mars 2024 à 13 h 30

Collection F. : Monnaies grecques

Collection B. : Monnaies gauloises

Collection J.M.B. : Monnaies grecques et gauloises

Collection A.L.

Monnaies françaises royales et modernes
Exceptionnel ensemble de monnaies du règne de Louis XIII

À divers amateurs

Monnaies grecques, romaines et gauloises
Monnaies provinciales - Monnaies françaises royales et modernes
Monnaies étrangères

Par le ministère de :

M^{es} Eric BEAUSSANT, Arthur de MORAS,
Vincent HERAUD et Théo LAVIGNON

Commissaires-Priseurs Associés

assistés de Michel IMBAULT,

BEAUSSANT LEFÈVRE & Associés

Société de ventes volontaires

Siren n° 443 080 338 - Agrément n° 2002-108

32, rue Drouot - 75009 Paris

Tél. : 01 47 70 40 00 - Fax : 01 47 70 62 40

Bureau en Normandie

11, place de la République - 14000 Caen

Tél. : +33 (0)2 31 79 09 33 - Fax : +33 (0)1 47 70 62 40

www.beaussantlefevre.com - contact@beaussantlefevre.com

assistés de

Thierry PARSY

Expert près la Cour d'Appel de Paris

32, rue Drouot - 75009 Paris - Tél. : 01 49 27 01 40

tparsy.expert@wanadoo.fr

PARIS - DROUOT RICHELIEU - Salle n°3

9, rue Drouot, 75009 Paris, Tél. : 01 48 00 20 20

EXPOSITIONS PUBLIQUES à l'Hôtel Drouot

Mercredi 20 mars de 11 h à 18 h - Jeudi 21 mars de 11 h à 20 h - Vendredi 22 mars de 11 h à 12 h

Téléphone pendant l'exposition et la vente : 01 48 00 20 03

En couverture, reproduction du lot n° 103 et en 4^e de couverture, reproduction du lot 11

MONNAIES GRECQUES
(Monnaies en argent sauf indication contraire)



1

CALABRE, Tarente

1. **Statère** (302-280 av. J.-C.). 7,90 g.
Cavalier armé galopant à gauche.
R/ Taras nu armé du trident, chevauchant un dauphin à droite.
Dessous, hippocampe.
H.G.C. 1/817. Vlasto 702.
Haut relief et bien centré. Superbe. 500 / 700



2

MONNAYAGE CAMPANO-TARENTIN

2. **Statère** (281-228 av. J.-C.). 7,36 g.
Tête féminine à gauche.
R/ Cavalier nu, couronnant son cheval à droite. Dauphin à droite sous le cheval.
Vlasto 1012. de Luynes 230. H.N. 1098.
Belle patine. Rare. TTB à superbe. 1 000 / 1 500
Provenance : vente Paris, Palais Brongniart, 8 juin 2015, n°4.



3

LUCANIE

Métaponte

3. **Hémidrachme** (215-207 av. J.-C.). 2,03 g.
Tête de Déméter à droite, couronnée d'épis.
R/ Deux épis de blé.
H.G.C. 1/1093. H.N. 736. **Rare. Superbe. 700 / 900**



4

Thurium

4. **Statère** (400-350 av. J.-C.). 7,66 g.
Tête d'Athéna à droite, coiffée du casque athénien orné d'un Scylla.
R/ Taureau fonçant à droite. À l'exergue, poisson.
H.G.C. 1/1262. B.M.C. 51. Pozzi 231. A.N.S. 1006.
Exemplaire parfaitement centré. De toute beauté. 2 000 / 3 000
Provenance : vente Paris, Palais Brongniart, 2 décembre 2015, n°6.



5

BRUTTIUM, Caulonia

5. **Statère** (475-425 av. J.-C.). 7,93 g.
Apollon nu, avançant à droite. Devant, cerf debout à droite regardant en arrière.
R/ Cerf debout à droite. Devant, un plan d'olivier.
H.G.C. 1/1419. Pozzi 277. A.N.S. 181. **Très beau style. Rare. Superbe. 2 000 / 3 000**
Provenance : vente Paris, Palais Brongniart, 14 juin 2018, n°2.



6

SICILE

Catane

6. **Tétradrachme** (450-412 av. J.-C.). 16,94 g.
Tête laurée d'Apollon à droite, les cheveux courts.
R/ Quadrige au pas à droite conduit par un aurige.
B.M.C. 26. A.N.S. coll. Weber 1266.

Exemplaire bien centré. Type rare. Très bel exemplaire. 2 000 / 3 000

Provenance : vente Paris, Hôtel Drouot, juin 1988, n°14.



7

Géla

7. **Tétradrachme** (480-460 av. J.-C.). 17,50 g.
Protomé de taureau androcéphale nageant à droite.
R/ Quadrige au pas à droite. Niké volant à droite, couronne les chevaux.
Jenkins Gr. II 104-186. Bab. 2302. A.N.S. 373.

Style archaïsant. Splendide. 5 000 / 7 000

Provenance : vente Lowviers, 26 juin 2022, n°148.



8

Himère

8. **Drachme** (vers 500 av. J.-C.). 5,73 g.
Coq debout à gauche.
R/ Poule debout à droite dans un carré linéaire.
H.G.C. 2/423. Kraay Gr. IV-V.

Rare. De conservation remarquable. Superbe. 1 000 / 1 500

Provenance : vente Paris, Hôtel Drouot, 12 février 2014, n°30.



9

Messine

9. **Tétradrachme** (420-413 av. J.-C.). 17,45 g.
 Lièvre courant à droite. Au dessous, dauphin à droite.
 R/ Bige de mules au pas à droite. Niké volant à droite couronne les mules. À l'exergue, deux dauphins affrontés.
 S.N.G. A.N.S. 360. Pozzi 428. Lockett 827.

Exemplaire de conservation exceptionnelle. Splendide. 8 000 / 12 000

Provenance : vente Alde, 6 octobre 2017, n°99 et NAC, 26-27 mai 2014, n°210.



10

Naxos

10. **Didrachme** (415-403 av. J.-C.). 8,53 g.
 Tête d'Apollon laurée à droite, les cheveux relevés. Derrière, feuille et baie de laurier.
 R/ Silène nu, à demi agenouillé de face, tenant un canthare et un thyrsus. À gauche, un terme. À droite, un pied de lierre.

H.G.C. 2/989. De Luynes 1069. Jameson 679. Cahn, Naxos 110.

De toute rareté et de conservation remarquable. 14 000 / 18 000

Provenance : vente Paris, Palais Brongniart, 2 décembre 2015, n°12.



11

Sélinonte

11. Tétradrachme (417-409 av. J.-C.).

Sélinos sacrifiant sur un autel allumé et portant un rameau de laurier. Devant, coq. À droite, taureau sur un socle fonçant à gauche. Au-dessus, feuille de persil.

R/ Quadrige au pas à gauche, conduit par Artémis et Apollon tirant à l'arc. Sous la ligne de terre, grain d'orge.

Rizzo XXXI-19. Schwabacher 283. S.N.G. Lloyd 1236.

Style séduisant. Flan large. De toute beauté. 15 000 / 20 000

Provenance : vente Paris, Hôtel du Louvre, 25 mars 2014, n°7.





12

Syracuse

12. **Tiers de statère d'or (50 litrae)** (405-400 av. J.-C.). Règne de Dionysos. 2,91 g.
 Tête imberbe juvénile à gauche, les cheveux courts. Grain d'orge derrière la tête.
 R/ Cheval libre bondissant à droite. En haut, une étoile.
 H.G.C. 1281. A.N.S. 348. **Très beau style. Rare. Superbe. 5 000 / 7 000**
Provenance : vente Louviers, 31 octobre 2021, n°1.



13

13. **Tétradrachme** (310-305 av. J.-C.). Règne d'Agathoclès.
 Tête d'Aréthuse à gauche, couronnée de roseaux, les cheveux relevés. Au pourtour, trois dauphins.
 R/ Quadriga au galop à gauche. Au dessus, triskèle.
 H.G.C. 2/1348. S.N.G. Delpierre 700. B.M.C. 348. **De parfaite conservation. 2 000 / 3 000**



14

14. **Tétradrachme** (310-308 av. J.-C.). Règne d'Agathoclès. 17,19 g.
 Tête de Perséphone à droite, couronnée d'épis, les cheveux retombant sur la nuque et liés à l'extrémité.
 R/ Niké à demi-nue à droite, tenant un marteau et dressant un trophée. À droite, triskèle.
 H.G.C. 2/1536. Pozzi 645. S.N.G. Delpierre 703. **Du meilleur style. Splendide. 7 000 / 9 000**
Provenance : vente Paris, Palais Brongniart, 31 mai 2017, n°20.

15. **Tétradrachme** (310-308 av. J.-C.). Règne d'Agathoclès.
Tête de Perséphone à droite, couronnée d'épis, les cheveux retombant sur la nuque et liés à l'extrémité.
R/ Niké à demi-nue à droite, tenant un marteau et dressant un trophée. À gauche, triskèle.
S.N.G. A.N.S. 670-9. **TTB à superbe. 1 000 / 1 500**
Provenance : vente Paris, 11 décembre 2012, n°8.



15

16. **Statère de type corinthien** (305-295 av. J.-C.)
Règne d'Agathoclès. 6,78 g.
Tête d'Athéna à droite, coiffée du casque corinthien.
R/ Pégase volant à gauche, en haut, une étoile.
Pozzi 1735. Calciati Pegasi 22.
Très belle patine de médaillier. Rare. Superbe. 1 000 / 1 500
Provenance : vente Paris, Hôtel Drouot, 24 février 2017, n°19.



16

17. **12 litrae** (214-212 av. J.-C.). Cinquième démocratie. 10,24 g.
Tête d'Athéna à gauche, coiffée du casque corinthien à aigrette, les cheveux retombant sur la nuque.
R/ Artémis marchant à gauche, accompagnée de son chien, le carquois à l'épaule et tirant à l'arc.
BMC. 651. S.N.G. A.N.S. 1040.
Flan large. Superbe. 1 000 / 1 500



17

ROYAUME de MACÉDOINE

Philippe II (359-336 av. J.-C.)

18. **Tétradrachme**. Pella. 14,12 g.
Tête laurée de Zeus à droite, les cheveux retombant sur la nuque.
R/ Cavalier nu au pas à droite, portant une palme.
Le Rider 160 pl. 7. **Haut relief. Très bel exemplaire. 700 / 900**



18

Alexandre III, le Grand (336-323 av. J.-C.)

19. **Tétradrachme**. Frappé sous Philippe III (320-317 av. J.-C.). Amphipolis. 17,31 g.
Tête d'Héraclès imberbe à droite, coiffée de la peau de lion.
R/ Zeus aétophore demi nu, assis à gauche, s'appuyant sur un sceptre. Devant à gauche, aplustre.
Price 129. **Haut relief. Superbe. 700 / 900**



19

20. **Drachme**. Sardes. 4,30 g.
Tête d'Héraclès imberbe à droite, coiffée de la peau de lion.
R/ Zeus aétophore demi nu, assis à gauche, s'appuyant sur un sceptre. Devant à gauche, torche.
Price 2637. **Splendide. 300 / 500**



20



21

Démétrius Poliorcète (306-283 av. J.-C.)

21. **Tétradrachme** (295-294 av. J.-C.). Millet. 16,78 g.
Proue de navire à gauche. Sur le pont supérieur, niké marchant à gauche, tenant une *stylis* et sonnant de la trompette.
R/ Poseidon nu marchant à gauche, brandissant le trident de la main droite.
H.G.C. 3/1/1012. Newell 50. **Rare. Superbe. 3 000 / 5 000**



22



23



24



25



26



27



28



29



30

**ROYAUME de PÉONIE**

Patraos (340-315 av. J.-C.)

22. **Tétradrachme.** Damastion. 12,63 g.
Tête virile imberbe laurée à droite, les cheveux courts.
R/ Cavalier cuirassé au galop à droite, terrassant un guerrier macédonien.
S.N.G. Cop. 1388. **Flan large. TTB à superbe. 500 / 700**

23. **Tétradrachme.** 12,88 g.
Tête virile imberbe laurée à droite, les cheveux courts.
R/ Cavalier cuirassé au galop à droite, terrassant un guerrier macédonien.
Bab. 14 pl. 328. **TTB à superbe. 500 / 700**

THRACE

Maronée (411-387 av. J.-C.)

24. **Statère.** 11,32 g.
Cheval bridé au galop à gauche.
R/ Légende autour d'un carré linéaire. Au centre, cep de vigne portant quatre grappes. À gauche, mouche.
H.G.C. 3-2/1528. Schönert-Geiss 434ss.
Bien centré. Superbe. 1 500 / 2 000

25. **Statère.** 11,40 g.
Cheval au galop à gauche.
R/ Légende autour d'un carré linéaire. Au centre, cep de vigne portant quatre grappes. À gauche, caducée.
H.G.C. 3-2/1533. Shönert-Geiss 419.
Bien centré. Superbe. 1 500 / 2 000

Provenance : vente Rouen, 28 octobre 2017, n°48.

Istros (340-313 av. J.-C.)

26. **Drachme.**
Deux têtes unies de face, opposées.
R/ Aigle debout à gauche sur un dauphin.
H.G.C. 3-2/1801. **Superbe. 300 / 500**

ÎLES de THRACE

Thasos (480-463 av. J.-C.)

27. **Statère.** 8,27 g.
Satyre nu, ithyphallique, à demi agenouillé à droite, emportant dans ses bras une nymphe drapée.
R/ Carré creux quadripartit.
S.N.G. Cop. 1010. Le Rider 5. **Très bel exemplaire. 700 / 900**

ILLYRIE

Dyrrachium, colonie de Corinthe (435-433 av. J.-C.)

28. **Statère.** 8,67 g.
Tête d'Athéna à droite coiffée du casque corinthien. Derrière, massue. Devant, dauphin.
R/ Pégase volant à droite.
H.G.C. 3-1/26. S.N.G. Delepierre 1169. Calciati Pegasi 15.
Flan large. De toute beauté. 1 500 / 2 000

THESSALIE

Larissa (420-400 av. J.-C.)

29. **Drachme.** 6,12 g.
Thessalos nu, la chlamyde flottant au vent, retenant un taureau qui bondit à droite.
R/ Cheval bridé au galop à droite.
B.M.C. 27. H.G.C. 4/418. **Presque superbe. 1 500 / 2 000**
Provenance : vente Paris, Palais Brongniart, 2 décembre 2015, n°67.

EUBÉE

Histiée (338-304 av. J.-C.)

30. **Drachme.** 3,31 g.
Tête de la nymphe couronnée.
R/ Vache avançant à droite.
H.G.C. 4/1522. Sear 2494. Coll. B.C.D. Lanz 111, n°360.
Très bel exemplaire. 300 / 500

ATTIQUE

Athènes

31. **Tétradrachme** (450-404 av. J.-C.). 17,25 g.
Tête d'Athéna à droite, coiffée du casque à aigrette.
R/ Chouette debout de face à droite. Dans le champ à gauche,
un croissant et une pousse d'olivier.
H.G.C. 4/1597. Starr pl. XXII.
Haut relief avec le cimier. Superbe. 700 / 900



31



32. **Tétradrachme** (450-404 av. J.-C.). 17,29 g.
Tête d'Athéna à droite, coiffée du casque à aigrette.
R/ Chouette debout de face à droite. Dans le champ à gauche,
un croissant et une pousse d'olivier.
H.G.C. 4/1597. Starr pl. XXII.
Superbe. 700 / 900



32



CORINTHIE

Corinthe

33. **Statère** (345-307 av. J.-C.). 8,62 g.
Tête d'Athéna à gauche coiffée du casque corinthien. Derrière,
masque de Silène.
R/ Pégase volant à gauche.
H.G.C. 4/1848. B.M.C. 245. Ravel 1046B.
Flan large. Presque superbe. 800 / 1 200
Provenance : vente Paris, Hôtel Drouot, 27 novembre 2014, n°92.



33



PAPHLAGONIE

Cromna (340-300 av. J.-C.)

34. **Drachme**. 3,44 g.
Tête aurée de Zeus à gauche.
R/ Tête de Tyché à gauche, portant le *Polos*.
H.G.C. 7/369. **Beau style. Très bel exemplaire. 300 / 500**
Provenance : vente Paris, Hôtel Drouot, 23 avril 2013, n°40.



34



Sinope (330-300 av. J.-C.)

35. **Drachme**. 4,96 g.
Tête de la nymphe Sinopé à gauche, les cheveux dans un sphendone.
R/ Aigle, les ailes éployées, sur un dauphin à gauche.
H.G.C. 7/391. B.M.C. 13. **Superbe. 500 / 700**
36. **Drachme**. 4,99 g.
Tête de la nymphe Sinopé à gauche, les cheveux dans un sphendone.
R/ Aigle, les ailes éployées, sur un dauphin à gauche.
H.G.C. 4/391. **Presque superbe. 400 / 600**



35



BITHYNIE

Calchédoinne (387-340 av. J.-C.)

37. **Tétradrachme**. 15,10 g.
Taureau debout à gauche.
R/ Carré creux granuleux quadripartit.
H.G.C. 7/509. S.N.G. von Aulock 486.
TTB à superbe. 500 / 700



36



ÎLE de LESBOS

Mytilène (521-478 siècle av. J.-C.)

38. **Hecté d'électrum**. 2,55 g.
Tête de lion rugissant à droite.
R/ Tête incuse de veau à droite.
Bodenstedt 13 pl. XIV. **Rare. Superbe. 700 / 900**
Provenance : vente Paris, Hôtel Drouot, 24 avril 2013, n°45.



37



IONIE

Milet, Hécatomnos (395-377 av. J.-C.)

39. **Drachme**. 4,25 g.
Tête de lion à gauche, la gueule béante.
R/ Rosace milésienne formée de quatre pétales en croix.
B.M.C. 36. Sear 4951. **Superbe. 300 / 500**



39





40

CARIE

Cnide (390-330 av. J.-C.)

40. **Tétradrachme**. 14,63 g.
Tête d'Aphrodite à droite, les cheveux relevés dans un réseau. Derrière, proue de navire.
R/ Protomé de lion à gauche, la gueule ouverte, la langue tirée, une patte avancée. Dessous, nom du magistrat (Phanias).
Sear 4839. B.M.C. 24.

Haut relief. Très rare. Superbe. 4 000 / 6 000



41

Halicarnasse (167-44 av. J.-C.)

41. **Drachme**. 4,37 g.
Tête d'Hélios rhodien de face. Grenetis.
R/ Buste casqué d'Athéna à droite.
Sear 4875. B.M.C. 43. S.N.G. von Aulock 2527.

Superbe. 500 / 700

SATRAPES de CARIE

Pixodare (340-335 av. J.-C.)



42

42. **Didrachme**. 7,05 g.
Tête laurée d'Apollon de face, les cheveux flottants.
R/ Zeus drapé debout à droite, tenant un sceptre et une bipenne.
Sear 4966. S.N.G. Cop 596.

Superbe. 700 / 900

Provenance : Spink, Londres, 1^{er} mars 1995.



43

43. **Didrachme**. 7,06 g.
Tête laurée d'Apollon de face, les cheveux flottants.
R/ Zeus drapé debout à droite, tenant un sceptre et une bipenne.
Sear 4966. B.M.C. 5-10.

Superbe. 700 / 900

Provenance : vente Rouen, 28 octobre 2017, n°100.



44

ÎLES de CARIE, Cos

44. **Didrachme** (345-340 av. J.-C.). 6,97 g.
Tête barbue d'Héraclès à droite.
R/ Tête de femme voilée à gauche. Dessous, magistrat (Biton).
H.G.C. 6/1306. Pixodaros hoard 23.

Haut relief. Splendide. 800 / 1 200



45

45. **Tétradrachme** (285-258 av. J.-C.). 14,98 g.
Tête d'Héraclès imberbe à droite coiffée de la peau de lion.
R/ Crabe. Dessous, carquois dans un carré bordé d'un grenetis. Dessous, nom de magistrat (Kleinos).
H.G.C. 6/1308. S.N.G. von Aulock 2753.

Flan large. Presque superbe. 3 000 / 5 000

Provenance : vente Neuilly-sur-Seine, 10 décembre 2014, n°5.



46

CILICIE, Nagidos (374-356 av. J.-C.)

46. **Statère**. 10,43 g.
Aphrodite drapée assise à gauche, tenant une patère. Derrière, Éros nu debout à gauche.
R/ Dionysos debout à gauche, tenant un cep de vigne.
Sear 5587.

Flan piqué au revers. Très bel exemplaire. 300 / 500

MONNAIES GAULOISES en OR
principalement de l'Ouest de la Gaule Belgique
 (II^e-I^{er} siècle av. J.-C.)

NORD OUEST, Normandie

47. **Hémistatère d'or.** Classe I. 4,11 g.
 Profil barbu à droite, chevelure et barbe constituées de fines volutes entremêlées.
 R/ Bige à droite, avec aurige à longue chevelure.
 DT. 8. Lat. –
 Trace d'essai sur la tranche. **Rare. TTB à superbe. 1 500 / 2 500**
Provenance : vente Rossini, 30 mai 2008, n°72.



47

AMBIANI, région d'Amiens (I^{er} siècle av. J.-C.)

48. **Quart de statère d'or** (anciennement attribué au Atrebates). 1,82 g.
 Profil à droite.
 R/ Cheval à gauche, l'aurige assis sur la croupe.
 DT. – **TTB. 600 / 800**
Provenance : achat amiable, commerce Paris, 23 juin 2004.



48

49. **Hémistatère d'or, type « au loup mordant le cheval ».**
 Classe III. 3,96 g.
 Profil bouclé barbu à droite.
 R/ Cheval à droite, attaqué par un loup qui lui mord la tête.
 DT. 15.
 Métal légèrement piqué au revers. **Rare. TTB. 800 / 1 200**



49

50. **Quart de statère d'or.** 1,74 g.
 Profil à droite, la barre dans la chevelure est réduite
 R/ Cheval à droite, conduit par un aurige.
 DT. 62. **Style rude. TTB. 700 / 900**



50



45

51. **Statère d'or à la tête d'indien.** 7,77 g.
 Profil à droite dont la coiffure couvre une grande partie du flan.
 R/ Cheval libre à droite.
 DT. 52. **Flan large. Type rare. Bel exemplaire. 2 000 / 3 000**
Provenance : achat amiable, commerce d'Amiens, 22 mars 2005.

52. **Statère d'or** (fin du II^e siècle av. J.-C.). Classe I. 7,49 g.
 Profil lauré à droite.
 R/ Cheval à droite. Dessus, globule.
 DT. 157v. **TTB. 700 / 900**



52



53. **Statère d'or pâle** (électrum). 6,72 g.
Profil lauré à droite, deux mèches en double croissant.
R/ Cheval à droite. Dessus, globule.
DT. 158. Lat. 8593. **Très bel exemplaire. 700 / 900**
54. **Statère d'or**. 6,29 g.
Profil lauré à droite, deux mèches en double croissant.
R/ Cheval à droite. Dessus, globule.
DT. 158. Lat. 8593. **Très bel exemplaire. 700 / 900**
55. **Statère d'or**. 6,40 g.
Profil lauré à droite, les traits semblant disparaître.
R/ Cheval à droite. Dessus, petit globule.
DT. 159. **Légèrement décentré. Superbe. 800 / 1 200**
- CALETES, Nord armoricain** (II^e siècle av. J.-C.)
56. **Hémistatère d'or pâle**. 3,17 g.
Profil d'Apollon lauré à droite, avec une roue sur la joue.
R/ Cheval galopant à droite. Sous le cheval, roue dans un double cercle.
DT. 103. **Rare. Bel exemplaire. 700 / 900**
Provenance : achat amiable, Argenor, 16 octobre 2004.
57. **Quart de statère d'or pâle**. 1,67 g.
Profil d'Apollon lauré à droite, avec une roue sur la joue.
R/ Cheval galopant à droite. Sous le cheval, roue dans un double cercle.
DT. 105. **Presque superbe. 700 / 900**
58. **Hémistatère d'or pâle « aux trois lances »**. Classe II. 3,63 g.
Tête d'Apollon lauré à droite.
R/ Cheval bondissant à droite. L'aurige assis sur la croupe, brandit une lance, une deuxième en haut, une troisième sous le cheval.
DT. 106. **Flan large. TB à TTB. 800 / 1 200**
Provenance : vente Le Havre Enchères, 24 mai 2010, n°15.
- LEUQUES, région de Toul** (II^e siècle av. J.-C.)
59. **Statère d'or cuivré**. 7,05 g.
Profil lauré à droite.
R/ Cheval à gauche, retournant la tête à droite. Au-dessus, cercle.
DT. 144. **Flan large. TB à TTB. 1 000 / 1 500**
- SUESSIONES, région de Soissons** (fin du II^e siècle av. J.-C.)
60. **Statère d'or**. 6,11 g.
Éléments constituant une tête couronnée. Triangle et Epsilon.
R/ Cheval à droite avec aurige. Dessus, roue.
DT. 167. Lat. 8020. **Flan large. Superbe. 1 000 / 1 500**
61. **Statère d'or**. 6,10 g.
Éléments constituant une tête couronnée. Triangle et Epsilon.
R/ Cheval à droite avec aurige. Dessus, roue.
DT. 170. **Très bel exemplaire. 700 / 900**
- REMI, région de Reims** (fin du III^e siècle av. J.-C.)
62. **Statère d'or**. 6,22 g.
Décor d'un profil éclaté de forme triangulaire.
R/ Cheval à gauche. Dessus, angle bouleté. Dessous, anneau centré d'un point.
DT. 173/4. Lat. 8739. **TTB à superbe. 800 / 1 200**
- NERVII, région de Tournai** (fin du II^e siècle av. J.-C.)
63. **Statère d'or**. 5,68 g.
Tête laurée disloquée dite à l'épsilon.
R/ Cheval à droite.
DT. 179. Lat. 8746. **Presque superbe. 700 / 900**
- MORINI, région de la Canche**
64. **Statère d'or**. 6,20 g.
Lisse. Amorce de décor.
R/ Cheval disloqué à droite. Dans le champ, différents symboles.
DT. 241. **Superbe. 800 / 1 200**



EBUROVICES, Gaule Belgique

65. Statère d'or « à l'astre ». Anciennement attribué aux Bellovaques. 6,07 g.
Tête stylisée à droite, avec couronne de laurier.
R/ Cheval à gauche. Dessus et dessous, astre rayonnant.
DT. 265. Lat. 7234.

Flan large. Superbe. 2 000 / 2 500

Provenance : achat amiable, commerce de Soissons, 5 mai 2004.



CARNUTES, région de Chartres

66. Statère d'or, à l'imitation du statère de Philippe II de Macédoine (III^e siècle av. J.-C.). 7,66 g.
Profil apollinien lauré, tourné à droite.
R/ Bige à droite conduit par un aurige.
DT. 2014. Lat. 5947.

Très beau style et de haut relief. TTB à superbe. 2 000 / 3 000

Provenance : achat amiable, commerce de Soissons, 15 mai 2004.



AULERQUES CENOMANS, région du Mans (II^e siècle av. J.-C.)

67. Statère d'or. 7,66 g.
Profil apollinien à droite, un bandeau dans les cheveux.
R/ Cheval androcéphale ailé à droite, aurige sur la croupe. Dessous, personnage allongé vers la droite.
DT. 2143. BNF 6541.

Superbe. 3 000 / 4 000

Provenance : achat amiable, commerce lyonnais, 15 octobre 2005.



68

**OSISMII, région de Brest**

68. **Statère d'or pâle.** 6,70 g.
 Profil apollinien à gauche. Derrière, cordons perlés.
 R/ Cheval androcéphale à gauche, un rapace aux ailes éployées sur la croupe. Dessous, taureau enseigne à droite.
 DT. 2223. **TTB à superbe.** 1 000 / 1 500
Provenance : vente Paris, Hôtel Drouot, 13 juin 2005, n°35.



69

**AULERCI EBRUROVICES, région d'Évreux (III^e-II^e siècle av. J.-C.)**

69. **Hémistatère d'or « à la joue tatouée ».** Classe II. 3,20 g.
 Profil à gauche à la chevelure composite, la joue est barrée par deux lignes perlées.
 R/ Cheval sanglé à droite, surmonté d'un aurige.
 DT. 2395. **Superbe.** 1 000 / 1 500



70



70. **Hémistatère d'or.** 3,12 g.
 Profil à gauche à la chevelure composite.
 R/ Cheval sanglé à droite, surmonté d'un aurige. Dessous, loup à droite.
 DT. 2396v. **TTB à superbe.** 800 / 1 200



71

**ARVERNES, région de Clermont-Ferrand**

71. **Statère d'or.** 7,43 g.
 Profil apollinien à gauche, les cheveux bouclés.
 R/ Bige à gauche conduit par un aurige. Dessous, lyre.
 DT. 3378. Flan irrégulier. **Très bel exemplaire.** 1 500 / 2 500



72

**GRANDE-BRETAGNE, Tincommius**

72. **Quart de statère d'or.** 1,19 g.
 COMF sur une tablette.
 R/ Cheval bondissant à droite.
 Seaby 79. **Superbe.** 300 / 500

MONNAIES EN ARGENT ET BILLON

73

**CORIOSOLITES, région de Corseul**

73. **Statère de billon.** 6,46 g.
 Profil à droite, la chevelure disposée en trois rouleaux.
 R/ Cheval androcéphale à droite.
 DT. 2340. **TTB à superbe.** 300 / 400



74

**AMBIANI, région d'Amiens (I^{er} siècle av. J.-C.)**

74. **Denier lamellaire.** 0,60 g.
 Tête casquée à droite.
 R/ Cheval désarticulé à droite.
 DT. 3430. **TTB.** 200 / 300



75



75. **Denier lamellaire.** 0,82 g.
 Deux chevaux désarticulés affrontés.
 R/ Cheval désarticulé à droite.
 DT. 435. **TTB.** 200 / 300

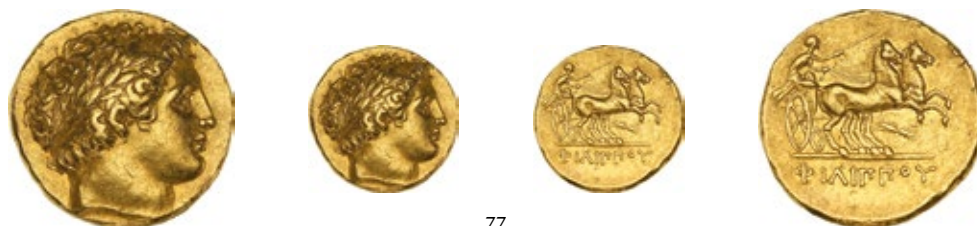
MONNAIES GRECQUES

SICILE, Syracuse

76. **Tétradrachme** (450-440 av. J.-C.). Deuxième Démocratie. 17,15 g.
Tête d'Aréthuse à droite, les cheveux bouffant derrière la tête. Au pourtour, trois dauphins.
R/ Quadriga au pas à droite, Niké volant à droite couronne les chevaux.
Boehringner 554. **TTB à superbe. 1 200 / 1 800**



76



77

ROYAUME de MACÉDOINE

Philippe II (359-336 av. J.-C.)

77. **Statère d'or**. Pella. 8,58 g.
Tête laurée d'Apollon à droite, les chevaux courts.
R/ Bige de chevaux au galop à droite, conduit par un aurige.
Le Rider 117. **Flan large. Très bel exemplaire. 2 000 / 3 000**

Provenance : vente Paris, Hôtel Drouot, ancienne collection Feuardenet, 26 novembre 2009, n°6.

THRACE : Maronée (411-387 siècle av. J.-C.)

78. **Tétradrachme**. 10,31 g.
Cheval bridé au galop à gauche.
R/ Légende autour d'un carré linéaire. Au centre, cep de vigne portant quatre grappes. À gauche, mouche.
H.G.C. 3-II/1528. S.N.G. Cop. 831. Schönert-Geiss 434ss.
TTB à superbe. 1 200 / 1 500



78

CORINTHIE : Corinthe (386-307 av. J.-C.)

79. **Statère**. 8,63 g.
Tête d'Athéna à gauche, coiffée du casque corinthe orné d'une couronne de laurier.
R/ Pégase volant à gauche.
Ravel 1016. **Très bel exemplaire. 500 / 700**
Provenance : Monnaies et Médailles, Bâle, liste 432, avril 1981.



79

ÎLE de LESBOS : Mytilène (480-350 av. J.-C.)

80. **Hecté d'électrum**. 2,53 g.
Protomé de bouquetin à droite, se retournant.
R/ Chouette debout de face.
Bodenstedt 42. **Très bel exemplaire. 600 / 800**
Provenance : N.A.C. 78, 27 mai 2014.



80

IONIE : Téos (470-449 av. J.-C.)

81. **Statère**. 11,86 g.
Griffon assis à gauche, la patte gauche levée. Dessous, tête de panthère.
R/ Carré creux quadripartit.
B.M.C. 19. **TTB à superbe. 1 000 / 1 500**



81



82

ROYAUME d'ÉGYPTE

Ptolémée I^{er} Soter (323-281 av. J.-C.)

82. **Tétradrachme.** 15,60 g.
Tête d'Alexandre le Grand à droite, coiffée de la dépouille d'éléphant.
R/ Athéna Promachos marchant à droite.
De Hirsch 1794. **TTB à superbe. 600 / 800**

MONNAIE ROMAINE



83



RÉPUBLIQUE : Hostilia (48 av. J.-C.)

83. **Denier.** 3,57 g.
Tête barbue de Vercingétorix à droite. Derrière, un bouclier.
R/ Guerrier combattant sur un bige galopant à droite, conduit par un aurige.
B. 2. R.C.V. 418. **Flan large. Presque superbe. 1 000 / 1 500**
Provenance : vente Paris, Hôtel Drouot, 2 mai 1951, n°100.

MONNAIES GAULOISES



84



AMBIANI, région d'Amiens (I^{er} siècle av. J.-C.)

84. **Quart de statère d'or.** 1,84 g.
Profil à droite lauré dont la coiffure couvre une grande partie du flan.
R/ Cheval libre à droite. Dessous, oiseau.
DT. 59. **TTB. 1 000 / 1 500**
Provenance : commerce parisien, 15 mars 2014.



85



CARNUTES, région de Chartres

85. **Quart de statère d'or pâle.** 1,79 g.
Tête stylisée à gauche, les cheveux en mèches bouclées.
R/ Cheval à gauche, un aurige sur la croupe.
DT. 2546. Lat. 6060. **Très bel exemplaire. 700 / 900**



86



REDONES, région de Rennes

86. **Quart de statère** (I^{er} siècle av. J.-C.). 1,43 g.
Tête laurée à droite, la chevelure abondante, une mèche retombant devant le front. R/ Cheval à droite conduit par un aurige.
DT. 2052v. **Bel exemplaire. 700 / 900**
Provenance : vente Paris, Hôtel Drouot, 16 mai 1973, n°357.



87



ANDÉCAVI, région d'Angers

87. **Statère d'or pâle « à l'aigrette »** (II^e-I^{er} siècle av. J.-C.). 7,07 g.
Tête à droite, aigrette figurée par un demi cercle reposant sur deux arceaux.
R/ Cheval androcéphale galopant à droite, conduit par un aurige.
DT. 2180. Lat. 6529. **TTB. 800 / 1 200**



88

NAMNÈTES, région de Nantes

88. **Statère d'or** (II^e-I^{er} siècle av. J.-C.). 7,42 g.
Profil apollinien à droite d'où sont issus quatre cordons perlés, reliés à de petites têtes humaines. Bâton en cimier.
R/ Cheval androcéphale à droite surmonté d'un aurige. Dessous, personnage hippophore de face, la tête tournée à droite.
DT. 2183. Lat. 6728v. **Exemplaire bien centré. Rare. Presque superbe. 5 000 / 7 000**
Provenance : commerce lyonnais, mars 2011 et N.A.C., 24 mars 2010, n°54/1.

OSISMII, région de Brest

89. **Statère d'or cuivré** (II^e-I^{er} siècle av. J.-C.). 7,80 g.
Tête à droite, la chevelure en grosses mèches. Autour, cordons perlés.
R/ Cheval androcéphale à gauche, un personnage couché entre ses jambes.
DT. 2203. Lat. 6508. **TTB à superbe. 800 / 1 200**
Provenance : C.G.F., 22 juin 2006.



89

90. **Quart de statère d'or cuivré** (III^e-I^{er} siècle av. J.-C.). 1,78 g.
Tête à gauche, la chevelure en grosses mèches. Autour, cordons perlés.
R/ Cheval androcéphale à gauche, une barrière entre ses jambes.
DT. 2221. **Superbe. 500 / 700**



90



91

LEMOVICES, région de Limoges

91. **Statère d'or**, 7,48 g.
Profil apollinien lauré, très proche du type macédonien, tourné à droite.
R/ Bige de chevaux à droite.
DT. 2003-2014. **Flan large. Rare. Presque superbe. 3 000 / 4 000**
Provenance : vente Paris, Hôtel Drouot, 18 juin 2014, n°391.



92

ARVERNES, région de Clermont-Ferrand

92. **Statère d'or** (I^{er} siècle av. J.-C.). 7,80 g.
Profil lauré à droite. Dessus, trois mèches.
R/ Cheval à gauche, surmonté d'un aurige. Dessous, rosace formée d'un cercle perlé incluant un anneau.
DT. 3370. **Rare. Très bel exemplaire. 5 000 / 7 000**
Provenance : commerce lyonnais, septembre 2011, Trésor de Lapte (1908).



93

93. **Statère d'or à la lyre** (I^{er} siècle av. J.-C.). 7,48 g.
Profil apollinien à gauche, les cheveux courts.
R/ Bige à droite conduit par un aurige. Dessous, lyre debout complète.
DT. 3376. **Éclat du flan. Très bel exemplaire. 2 500 / 3 000**
Provenance : commerce lyonnais, septembre 2011, Trésor de Lapte (1908).

MONNAIES ROYALES FRANÇAISES



94



- CHARLES V (1364-1380)**
 94. **Franc à pied**, 3,81 g.
 Le roi couronné debout sous un dais accosté de lis, tenant l'épée et la main de justice.
 R/ Croix tréflée avec un quadrilobe en cœur, cantonnée de deux lis et de deux couronnelles.
 D. 360. **Flan large. Presque superbe. 700 / 900**
Provenance : vente Paris, Hôtel Drouot, 12 décembre 2008, n°94.



95



- HENRI II (1547-1559)**
 95. **Double Henri d'or, 1^{er} type**, 1550. Bayonne, 7,35 g.
 Buste du roi cuirassé, tête nue à droite.
 R/ Croix formée de quatre H couronnés, cantonnée de deux croissants et de deux lis. Différent d'atelier au cœur de la croix.
 D. 971.
 Petit rayure au droit.
Flan large. Très bel exemplaire. 2 500 / 3 000



96



- HENRI IV (1589-1610)**
 96. **Piéfort en argent du huitième d'écu**, 1607. Paris. Tranche inscrite, 19,17 g.
 Croix fleurdéliée.
 R/ Écu de France couronné, accosté de V et III.
 C. 1522v. **Superbe. 1 000 / 1 500**



97



97. **Essai en argent du denier tournois**, 1606. Paris, 1,77 g.
 Buste du roi à droite, lauré et cuirassé.
 R/ Deux lis. Dessous, A.
 C. 1587. **TTB à superbe. 300 / 500**

EXCEPTIONNEL ENSEMBLE de MONNAIES
 du Règne de LOUIS XIII

MONNAIES d'OR



98



98. **Écu d'or au soleil, 1^{er} type**, 1641. Paris, 3,36 g.
 Écu de France couronné.
 R/ Croix fleurdéliée, avec différent d'atelier en cœur.
 D. 1282. Fr. 398. **Brillant de frappe. Superbe. 1 200 / 1 800**



99



99. **Demi écu d'or au soleil, 1^{er} type**, 1635. Amiens, 1,64 g.
 Écu de France couronné.
 R/ Croix fleurdéliée, avec différent d'atelier en cœur.
 D. 1283. Fr. 399. **TTB. 800 / 1 200**

100. Demi écu d'or au soleil, 1^{er} type. 1638. Amiens. 1,69 g.
Écu de France couronné.
R/ Croix fleurdelisée, avec différent d'atelier en cœur.
D. 1283. Fr. 399. Flan large. TTB à superbe. 1 000 / 1 500



100



101

101. Écu d'or au soleil du Dauphiné. 1641. Grenoble. 3,41 g.
Champ écartelé de France-Dauphiné. En haut, soleil. Différent d'atelier absent.
R/ Croix fleurdelisée avec quadrilobe en cœur.
D. 1291. Fr. 403. Petite faiblesse de frappe. Très rare. Très bel exemplaire. 2 500 / 3 500
Provenance : vente Londres, collection Gallia, 6 octobre 1987, n°220.



102

102. Demi écu d'or au soleil du Dauphiné. 1641. Grenoble. 1,69 g.
Champ écartelé de France-Dauphiné. En haut, soleil. Lettre d'atelier en bas du champ.
R/ Croix fleurdelisée avec quadrilobe en cœur.
D. 1292. Fr. 404.
De toute rareté. Connue à quelques exemplaires. Flan large. TTB à superbe. 6 000 / 8 000
Provenance : vente Londres, collection Gallia, 6 octobre 1987, n°224.



103

103. **Huit louis d'or à la tête laurée.** Œuvre de Jean Warin, frappé à Paris en 1640. Tranche lisse. 53,28 g.
Tête laurée du roi à droite. Dessous, la date entre deux points.
R/ Croix formée de huit L couronnés et cantonnée de quatre lis. Lettre A dans un cercle au centre.
D. 1295. C. 1608. Fr. 407.

Petit choc sur la tranche. **Très rare et attrayante monnaie. TTB à superbe.** 120 000 / 150 000

Provenance : vente Paris, Drouot Montaigne, 13 avril 1991, n°111.



104

104. Double louis d'or de Warin. 1640. Paris. 13,39 g.
 Tête laurée du roi à droite. Millésime à l'exergue.
 R/ Croix formée de huit L couronnés et cantonnée de quatre lis. Lettre A dans un cercle au centre.
 D. 1297. Fr. 409. Frotté. Très bel exemplaire. 3 000 / 4 000



105

105. Double louis d'or de Warin. 1640. Paris. Variété à la grosse tête. 13,55 g.
 Tête laurée du roi à droite. Millésime à l'exergue.
 R/ Croix formée de huit L couronnés et cantonnée de quatre lis. Lettre A dans un cercle au centre.
 D. 1297. Fr. 409. Très légères rayures au droit. TTB à superbe. 4 000 / 6 000





106

106. Double louis d'or « à la grosse tête ». Légende : LUDO. 1640. Paris. 13,40 g.
 Tête laurée du roi à droite. Dessous, la date entre deux points.
 R/ Croix formée de huit L couronnés et cantonnée de quatre lis. Lettre A dans un cercle au centre.
 D. 1300. C. 1619. Petit choc sur le listel. Très rare. TTB à superbe. 10 000 / 12 000
 Provenance : vente Paris, Drouot Montaigne, 13 avril 1991, n°119.



107

107. Double louis d'or à la croissette dit « à la croix de templier ». 1641. Paris (frappe au marteau). 13,51 g.
 Tête laurée, à grosse mèche, du roi à droite.
 R/ Croix formée de huit L couronnés et cantonnée de quatre lis. Lettre A dans un cercle au centre.
 D. 1303. C. 1618. Très rare. Très bel exemplaire. 12 000 / 18 000
 Provenance : vente Paris, Drouot Montaigne, 13 avril 1991, n°118.



108. **Louis d'or de Warin.** 1640. Paris. 6,71 g.
Tête laurée du roi à droite. Millésime entre deux points.
R/ Croix formée de huit L couronnés et cantonnée de quatre lis. Lettre A dans un cercle au centre.
D. 1298. Fr. 410. Frotté. **Très bel exemplaire.** 1 400 / 1 800



108

109. **Louis d'or de Warin.** 1641. Paris. 6,71 g.
Tête laurée du roi à droite. Millésime entre deux points.
R/ Croix formée de huit L couronnés et cantonnée de quatre lis. Lettre A dans un cercle au centre.
D. 1298. Fr. 410. **Très bel exemplaire.** 1 500 / 2 000



109

110. **Louis d'or de Warin.** 1641. Paris. 6,76 g.
Tête laurée du roi à droite. Millésime entre deux points.
R/ Croix formée de huit L couronnés et cantonnée de quatre lis. Lettre A dans un cercle au centre.
D. 1298. Fr. 410. **Presque superbe.** 1 800 / 2 500



110



111

111. **Louis d'or de Warin.** 1641. Paris. 6,75 g.
Tête laurée du roi à droite. Millésime entre deux points.
R/ Croix formée de huit L couronnés et cantonnée de quatre lis. Lettre A dans un cercle au centre.
D. 1298. Fr. 410. **Superbe.** 2 000 / 3 000

112. **Louis d'or de Warin.** 1641. Paris. 6,73 g.
Tête laurée du roi à droite. Millésime entre deux points.
R/ Croix formée de huit L couronnés et cantonnée de quatre lis. Lettre A dans un cercle au centre.
D. 1298. Fr. 410. **TTB à superbe.** 1 500 / 2 000



112

113. **Demi louis d'or de Warin.** 1641. Paris. 3,39 g.
Tête laurée du roi à droite. Millésime à l'exergue.
R/ Croix formée de huit L couronnés et cantonnée de quatre lis. Lettre A dans un cercle au centre.
D. 1299. Fr. 411. **Superbe.** 1 200 / 1 800



113

114. **Demi louis d'or de Warin.** 1642. Paris. 3,35 g.
Tête laurée du roi à droite. Millésime à l'exergue.
R/ Croix formée de huit L couronnés et cantonnée de quatre lis. Lettre A dans un cercle au centre.
D. 1299. Fr. 411. **TTB à superbe.** 800 / 1 200



114



115



115. **Demi louis d'or de Warin.** 1642. Paris. 3,37 g.
Tête laurée du roi à droite. Millésime à l'exergue.
R/ Croix formée de huit L couronnés et cantonnée de quatre lis. Lettre A dans un cercle au centre.
D. 1299. Fr. 411.
Chocs sur la tranche. **Très bel exemplaire.** 700 / 900



117



116. **Demi louis d'or de Warin.** 1643. Paris.
Tête laurée du roi à droite. Millésime à l'exergue.
R/ Croix formée de huit L couronnés et cantonnée de quatre lis. Lettre A dans un cercle au centre.
D. 1299. Fr. 411. **Presque superbe.** 1 000 / 1 500
117. **Demi louis d'or de Warin.** 1643. Paris. 3,37 g.
Tête laurée du roi à droite. Millésime à l'exergue.
R/ Croix formée de huit L couronnés et cantonnée de quatre lis. Lettre A dans un cercle au centre.
D. 1299. Fr. 411.
Légère trace d'essai. **TTB à superbe.** 800 / 1 200

MONNAIES d'ARGENT



118



118. **Demi franc, 1^{er} type.** 161-. Limoges. 6,99 g.
Grand buste enfantin du roi à droite.
R/ Croix fleureonnée et fleurdelisée, avec une L en cœur.
D. 1307. **TTB.** 200 / 400



119



119. **Demi franc, 4^e type.** 1615. Saint-Lô. 7,07 g.
Buste enfantin du roi à droite.
R/ Croix de fleurons avec en cœur une L accostée d'un petit lis à droite.
D. 1312. **Retouché. Flan large. TTB à superbe.** 300 / 400



120



120. **Demi franc, 4^e type.** 1615. Saint-Lô. 7,01 g.
Buste enfantin du roi à droite.
R/ Croix de fleurons avec en cœur une L accostée d'un petit lis à droite.
D. 1312. **Très bel exemplaire.** 300 / 400



121



121. **Demi franc, 5^e type.** 1615. Paris. 6,88 g.
Buste enfantin du roi à droite avec fraise, cuirassé et drapé.
R/ Croix couronnée et fleurdelisée avec en cœur une L.
D. 1313. **TTB.** 300 / 500



122



122. **Demi franc, 8^e type.** 1625. Paris (type au moulin). J. Warin. 7,07 g.
Buste juvénile du roi à droite avec fraise, lauré et cuirassé.
R/ Croix fleureonnée et fleurdelisée, avec une L en cœur.
D. 1319. **Rare. Superbe.** 1 000 / 1 500

123. **Demi franc, 8^e type.** 1625. Paris (type au moulin). J. Warin. 6,91 g.
Buste juvénile du roi à droite avec fraise, lauré et cuirassé.
R/ Croix fleuronnée et fleurdelisée, avec une L en cœur.
D. 1319. Chocs sur la tranche. **Rare. TTB. 700 / 900**



123

124. **Quart de franc, 8^e type.** 1625. Paris (type au moulin). J. Warin. 3,38 g.
Buste juvénile du roi à droite avec fraise, lauré et cuirassé.
R/ Croix fleuronnée et fleurdelisée, avec une L en cœur.
D. 1320. **Très rare. TTB. 1 000 / 1 500**



124

125. **Demi franc, 10^e type.** 1628. Toulouse. 7,01 g.
Grand buste juvénile du roi à droite, drapé et cuirassé, avec un col rabattu.
R/ Croix fleuronnée et fleurdelisée avec une L en cœur.
D. 1322. **Rare en cet état. TTB à superbe. 700 / 900**



125

126. **Demi franc, 10^e type.** 1633. Toulouse. 6,83 g.
Grand buste juvénile du roi à droite, drapé et cuirassé, avec un col rabattu.
R/ Croix fleuronnée et fleurdelisée avec une L en cœur.
D. 1322. **Très bel exemplaire. 500 / 700**



126

127. **Demi franc, 12^e type.** 1637. Saint-Lô. 7,06 g.
Petit buste juvénile du roi à droite, lauré, drapé et cuirassé.
R/ Croix fleuronnée et fleurdelisée avec une L en cœur.
D. 1325. **Bien centré. Très bel exemplaire. 700 / 900**



127

128. **Demi franc, 13^e type.** 164-. Aix. 7,11 g.
Buste du roi à droite, lauré et portant un pourpoint avec un large col rabattu.
R/ Croix fleuronnée et fleurdelisée avec une L en cœur.
D. 1326. **Éclat de flan. Type rare. TTB. 700 / 900**



128

129. **Demi franc, 14^e type.** 1639. Troyes. 7,03 g.
Buste du roi à droite, lauré et portant un pourpoint avec un petit col rabattu.
R/ Croix fleuronnée et fleurdelisée avec une L en cœur accostée d'une S.
D. 1328. **Type rare. TTB. 1 000 / 1 500**



129

130. **Demi franc, 16^e type.** 1641. Grenoble. 7,07 g.
Buste du roi à droite, lauré et cuirassé, avec un grand col rabattu.
R/ Croix fleuronnée et fleurdelisée avec une L en cœur.
D. 1330. **Type rare. Très bel exemplaire. 1 000 / 1 500**



130



131 (du lot)

131. Lot :
Demi franc, 1^{er} type. 16-. Limoges.
Demi franc, 10^e type : 2 exemplaires. 1628. Toulouse.
 D. 1307 et 1322. Les 3 monnaies. TB à TTB et TTB. 700 / 900



132

132. **Piéfort du Franc.** Nicolas Briot. 1618. Tranche inscrite. 56,47 g.
 Buste lauré du roi à droite avec fraise, cuirassé et drapé.
 R/ Croix fleuronée et fleurdelisée.
 C. 1623.

Très rare. Superbe. 6 000 / 8 000



133

133. **Piéfort du quart de franc.** Nicolas Briot. 1618. Paris. Tranche inscrite. 14,12 g.
 Buste lauré du roi à droite avec fraise, cuirassé et drapé.
 R/ Croix fleuronée et fleurdelisée.
 C. 1641. Léger choc sur la tranche. **Superbe. 1 500 / 2 000**



134

134. **Piéfort du quart de franc.** Nicolas Briot. 1618. Paris. Tranche lisse. 9,02 g.
 Buste lauré du roi à droite avec fraise, cuirassé et drapé.
 R/ Croix fleuronée et fleurdelisée.
 C. 1641 var. Légèrement repris. **TTB à superbe. 800 / 1 200**



135

135. **Essai du quart de franc.** Nicolas Briot. 1625. Paris. 3,57 g.
 Buste lauré du roi à droite avec fraise, cuirassé et drapé.
 R/ Croix fleuronée et fleurdelisée avec une L en cœur.
 C. 1643.

Très rare. Splendide. 2 000 / 3 000

Provenance : vente Crédit de la Bourse, Le Grand Hôtel, 26-28 avril 1993, n°641.

136. Piéfort du quart d'écu. 1618. Paris. Tranche inscrite. 38,49 g.
Croix fleurdelisée, avec fleuron quadrilobe en cœur.
R/ Écu de France couronné, accosté de II.II.
C. 1684. Légèrement frotté. Rare. Superbe. 1 000 / 1 500



136

137. Quart d'écu, 1^{er} type. 1643. Poitiers. 9,68 g.
Croix fleurdelisée, avec fleuron quadrilobe en cœur.
R/ Écu de France couronné, accosté de II.II.
D. 1332B. Rare en cet état. Superbe. 300 / 500



137

138. Essai du huitième d'écu. 1642. Paris. 4,68 g.
Croix fleuronnée.
R/ Écu de France couronné, accosté de V.III.
C. 1698. Rare. TTB à superbe. 700 / 900



138

139. Lot :
Quart d'écu : 5 exemplaires. 1613 Saint-Lô - 1643 Poitiers -
1643 Saint-Lô - 1610 Saint-Palais - 1618 Morlaas.
Joint un huitième d'écu 1643 Arras.
D. 1332, 1336, 1338 et 1333.
Les 6 monnaies. TB à TTB et TTB. 300 / 500



139 (du lot)

140. Lot :
Quart d'écu : 5 exemplaires. 1611 Bayonne - 1642 Arras -
1642 Pau - 1612 Saint-Palais (2 ex.).
Joint un huitième d'écu 1623 Morlaas.
D. 1332, 1336 et 1339.
Les 6 monnaies. TB à TTB et TTB. 300 / 500



140

141. Piéfort du douzain de Nicolas Briot. 1618. Paris. Tranche
cannelée. 10,25 g.
Écu de France couronné, accosté de deux L.
R/ Croix échancrée, cantonnée de deux L.
C. 1704.
Flan légèrement piqué au droit et chocs sur la tranche.
Superbe. 700 / 900



141

142. Essai en billon du sizain. 1642. Paris. 1,64 g.
Écu de France couronné, accosté de deux L.
R/ Croix échancrée, cantonnée de deux L.
C. 1707. Très bel exemplaire. 500 / 700
Provenance : vente Crédit de la Bourse, Le Grand Hôtel, 26-28 avril
1993, n°646.



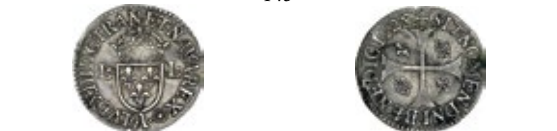
142

143. Essai en argent du liard. 1625. Paris. 0,59 g.
Écu de France couronné, accosté de deux L.
R/ Croix cantonnée de deux couronnelles et de deux lis.
C. 172. Superbe. 500 / 700



143

144. Essai en argent du liard. 1625. Paris. 0,56 g.
Écu de France couronné, accosté de deux L.
R/ Croix cantonnée de deux couronnelles et de deux lis.
C. 172. Légère trace de pliure. TTB à superbe. 400 / 600



144



153 (du lot)

145. **Essai en argent du liard.** 1625. Paris. 0,62 g.
Écu de France couronné, accosté de deux L couronnées.
R/ Croix cantonnée de deux couronnelles et de deux lis.
C. 1713. **Superbe. 500 / 700**
Provenance : vente Crédit de la Bourse, Le Grand Hôtel, 26-28 avril 1993, n°648.
146. **Essai en argent du liard.** 1625. Paris. 0,64 g.
Écu de France couronné, accosté de deux L couronnées.
R/ Croix cantonnée de deux couronnelles et de deux lis.
C. 1713. **Superbe. 500 / 700**
147. **Essai en argent de 2 sols 6 deniers.** 1642. Paris. 1,05 g.
Trois lis surmonté d'une L couronnée.
R/ Quatre fleurons en croix.
C. 1714. **Superbe. 500 / 700**
Provenance : vente Crédit de la Bourse, Le Grand Hôtel, 26-28 avril 1993, n°649.
148. **Essai en argent de 2 sols 6 deniers.** 1642. Paris. 1,17 g.
Trois lis surmonté d'un L couronné.
R/ Quatre fleurons en croix.
C. 1714. **Superbe. 500 / 700**
149. **Essai en argent de 12 deniers.** 1642. Paris. 0,45 g.
Deux L adossées sous une couronne et séparées pour un A.
R/ Croix échancrée.
C. 1715. **TTB à superbe. 700 / 900**
150. **Essai en argent du double tournois.** 1620. Paris. 2,81 g.
Buste enfantin lauré et cuirassé du roi à droite.
R/ Trois lis dans le champ.
C. 1719. **Très bel exemplaire. 500 / 700**
Provenance : vente Crédit de la Bourse, Le Grand Hôtel, 26-28 avril 1993, n°650.
151. **Essai en argent du denier tournois.** 1616. Paris. 1,98 g.
Buste enfantin lauré et cuirassé du roi à droite.
R/ Trois lis dans le champ.
C. 1726. **TTB. 300 / 500**
152. **Essai en argent du denier tournois.** 1635. Lyon. 1,60 g.
Buste lauré, col fraisé, du roi à droite.
R/ Deux lis et lettre D dans le champ.
C. 1726v. **Superbe. 500 / 700**
153. Lot :
Piéfort en cuivre du denier tournois : 2 exemplaires. 1618.
Paris. Double 5,64 g et simple 3,09 g.
Joint **denier** à épouser en argent (0,85 g, XVII^e siècle), **douzain** 1627 La Rochelle (émission illégale), **double tournois et denier tournois** 1612 Paris en bronze argenté.
Les 6 exemplaires. TB et TTB. 500 / 700



154

154. **Essai de l'écu à la Monnaie assise.** 1641. Jean Warin.
Buste lauré et drapé du roi à droite.
R/ La Monnaie avec ses attributs, assise à gauche.
C. 1651. **Portrait retouché. Rare. Très bel exemplaire. 3 000 / 5 000**

155. Écu de 60 sols, 1^{er} poinçon de Warin. 1642. Paris. Rose entre deux points.
Buste du roi à droite lauré et drapé.
R/ Écu de France couronné.
D. 1345bis. TTB à superbe. 1 500 / 2 000



155

156. Demi écu de trente sols, 1^{er} poinçon de Warin. 1642. Paris. Rose.
Buste du roi à droite lauré et drapé.
R/ Écu de France couronné.
D. 1346. Exemplaire superbe. 800 / 1 200



156

157. Demi écu de trente sols, 1^{er} poinçon de Warin. 1642. Paris. Rose.
Buste du roi à droite lauré et drapé.
R/ Écu de France couronné.
D. 1346. Très bel exemplaire. 500 / 700



157

158. Essai en argent de 7 sols ½. 1641. Paris.
Buste du roi à droite lauré et drapé.
R/ Croix formée de huit L ornées et couronnées.
C. 1656. Rare. Superbe. 1 500 / 2 000



158



159

159. Piéfort de l'écu de 60 sols, 2^e poinçon de Warin. 1643. Paris. Tranche inscrite. Poids quadruple 109,88 g.
Buste du roi à droite lauré, drapé et cuirassé.
R/ Écu de France couronné.
C. 1674. H. 93. Rare. Superbe. 6 000 / 8 000



160



160. Écu de 60 sols, 2^e poinçon de Warin. 1643. Paris. Point.
Buste du roi à droite lauré, drapé et cuirassé.
R/ Écu de France couronné.
D. 1349. **Presque superbe. 1 500 / 2 000**



161



161. Écu de 60 sols, 2^e poinçon de Warin. 1643. Paris. Rose.
Buste du roi à droite lauré, drapé et cuirassé.
R/ Écu de France couronné.
D. 1349. **TTB à superbe. 1 000 / 1 500**



162



162. Écu de 60 sols, 2^e poinçon de Warin. 1643. Lyon.
Buste du roi à droite lauré, drapé et cuirassé.
R/ Écu de France couronné.
D. 1349. **Presque superbe. 1 500 / 2 000**



163

163. Piéfort du demi écu de 30 sols, 2^e poinçon de Warin. 1643. Paris. Tranche inscrite. Poids quadruple 54,96 g.
Buste du roi à droite lauré, drapé et cuirassé.
R/ Écu de France couronné.
C. 1675.

Légers chocs sur le listel. **Rare. TTB à superbe. 3 000 / 5 000**

164. Demi écu de 30 sols, 2^e poinçon de Warin. 1643. Paris. Rose.
Buste du roi à droite lauré, drapé et cuirassé.
R/ Écu de France couronné.
D. 1350. **Superbe. 500 / 700**



164

165. Piéfort du quart d'écu de 15 sols, 2^e poinçon de Warin. 1643. Paris. Tranche inscrite. Poids quadruple 27,26 g.
Buste du roi à droite lauré, drapé et cuirassé.
R/ Écu de France couronné.
C. 1676.
Choc sur le listel. Rare. TB à TTB. 1 000 / 1 500



165

166. Quart d'écu de 15 sols, 2^e poinçon de Warin. 1643. Paris.
Buste du roi à droite lauré, drapé et cuirassé.
R/ Écu de France couronné.
D. 1351. **Très bel exemplaire. 200 / 400**



166

167. Piéfort du douzième d'écu de 5 sols, 2^e poinçon de Warin. 1643. Paris. Tranche inscrite. Poids quadruple 9,14 g.
Buste du roi à droite, lauré, drapé et cuirassé.
R/ Écu de France couronné.
C. 1681. **Presque superbe. 1 000 / 1 500**



167

168. Lot :
Double tournois en cuivre. Essai non daté. Tours.
Buste du roi lauré à droite. R/ Buste du roi lauré à droite.
Essai. 1643. Paris. Flan épais.
Tête du roi lauré à gauche. R/ Trois lis dans le champ.
C. – et 1724v.
Les 2 monnaies. TTB et superbe. 300 / 500



168 (du lot)

169. Lot :
Écu de 60 sols, 1^{er} poinçon. 1642. Paris.
Demi écu de 30 sols, 1^{er} poinçon. 1642. Paris (regravé au droit).
Demi écu de 30 sols, 2^e poinçon. 1643. Paris.
Les 3 monnaies. TB à TTB. 1 000 / 1 500



169 (du loot)

170. Lot :
Demi écu de 30 sols : 2 exemplaires. 1^{er} poinçon 1642 Paris (légèrement regravé et traces de corrosion au revers) - 2^e poinçon 1643 Paris.
Quart d'écu de 15 sols, 1^{er} poinçon : 3 exemplaires. 1642. Paris.
Douzième d'écu de 5 sols, 2^e poinçon : 3 exemplaires. 1642. Paris.
Double tournois en cuivre : 3 exemplaires variés. 1612 Paris - 1620 Paris - 1631 Tours.
Denier tournois en cuivre. 1613. Lyon.
Double lorrain, 2^e type. 1636. Stenay.
Les 13 monnaies. TB à TTB et TTB. 1 000 / 1 500



170 (du lot)



171 (du lot)

MONNAIES FRAPPÉES EN CATALOGNE

171. COMTÉ DE BARCELONE :
 5 réaux en argent, 1^{er} type : 2 exemplaires. 1642.
 5 sols en argent. 1642.
 GIRONNE : sizain en cuivre. 1642.
 TAUREGA : sizain en cuivre. 1641.
 VICH : menut en cuivre. 1643.
 C. 1749, 1753, 1762, 1767 et 1775.

Les 6 monnaies. TTB. 1 500 / 2 000

172. ITALIE, Casale :
 5 florins. 1630.

TTB à superbe. 300 / 500



173

MONNAIES OBSIDIONALES

173. SIÈGE D'AIRE-SUR-LA-LYS :
 2 livres. 1641. 6,34 g.
 M.O. 4-8-1-1.

TTB. 700 / 900



174

LOUIS XIV (1643-1715)

174. Louis d'or à la mèche longue. 1651. Paris. 6,74 g.
 Tête enfantine du roi à droite, aurée avec une mèche descendant sur le cou.
 R/ Croix formée de huit L adossées, lettre d'atelier dans un cercle en cœur, cantonnée de quatre lis.
 D. 1422.

TTB à superbe. 1 000 / 1 500



175

175. Essai de l'écu aux deux effigies de Louis XIII et Louis XIV. Warin. 27,38 g.
 Buste lauré et drapé de Louis XIII à droite.
 R/ Buste enfantin lauré de Louis XIV à droite.
 C. 1944. M. 71. Traces de monture ancienne à 12h. Très bel exemplaire. 2 500 / 3 500
 Provenance : vente Paris, Hôtel Drouot, ancienne collection Georges Motte, 14 novembre 1951, n°595.

176. **Louis d'or aux quatre L.** 1695. Rouen. Réf. 6,75 g.
Tête âgée du roi à droite, avec une grande perruque laurée.
R/ Croix formée de quatre lis couronnés, cantonnée de quatre L, avec différent d'atelier en cœur.
D. 1440A. **TTB. 700 / 900**



176

177. **Louis d'or aux huit L et aux insignes.** 1702. Paris. Réf. 6,72 g.
Tête laurée du roi à droite, les cheveux courts.
R/ Croix formée de huit L adossés, avec différent d'atelier en cœur, brochant sur une main de justice et un sceptre posé en sautoir.
D. 1443A. **TTB à superbe. 1 200 / 1 800**



177

LOUIS XV (1715-1774)

178. **Louis d'or au bandeau.** 1741. Lille. 8,13 g.
Tête du roi à gauche, ceinte d'un bandeau.
R/ Écus ovales inclinés de France et de Navarre.
D. 1643. **Très bel exemplaire. 700 / 900**



178

LOUIS XVI (1774-1793)

179. **Double louis d'or au buste nu.** 1786. Bordeaux. 15,30 g.
Tête nue du roi à gauche.
R/ Écus accolés de France et de Navarre sous une couronne.
Au dessous, différent d'atelier.
D. 1706. **TTB à superbe. 800 / 1 200**



179

180. **Louis d'or au buste nu.** 1786. Lyon. 7,55 g.
Tête nue du roi à gauche.
R/ Écus accolés de France et de Navarre sous une couronne.
Au dessous, différent d'atelier.
D. 1707. **TTB. 500 / 700**



180



103

181. **Écu de Calonne.** 1786. Paris. J. P. Droz (5 viroles). 29,62 g.
Buste nu et lauré du roi à gauche.
R/ Deux L enlacées sous une couronne.
C. 2202. V.G. 90. **Flan bruni. Presque superbe. 2 500 / 3 500**

Provenance : vente Paris, Hôtel Drouot, 12 décembre 2008, n°154.





183



184



DIRECTOIRE (1795-1799)

182. 1 décime. An 8 . Lille.
Buste de la république à gauche.
R/ Valeur dans une couronne de chêne.
G. 187a. **Superbe. 300 / 500**

PREMIER EMPIRE (1804-1814)

183. 5 francs Napoléon, tête laurée. EMPIRE. 1812. Marseille.
25,00 g.
Sa tête laurée à droite.
R/ Valeur dans une couronne de laurier.
G. 584. **Très belle patine. Superbe. 300 / 500**
184. 1 franc Napoléon, tête laurée. EMPIRE. 1813. Paris.
4,93 g.
Sa tête laurée à droite.
R/ Valeur dans une couronne de laurier.
G. 447. **Superbe. 300 / 500**



185

Les CENTS-JOURS (20 mars - 22 juin 1815)

185. 5 francs. 1815. Paris. Épreuve de J. P. Droz en argent. Tranche lisse. 28,91 g.
Tête laurée de Napoléon à droite.
R/ Valeur et millésime dans une couronne de laurier entre un aigle et A.
G. 594. V.G. 2378. **Rare. Splendide. 6 000 / 8 000**
- Provenance : vente Paris, Hôtel Drouot, 12 décembre 2008, n°322.*



186 (du lot)



ÉTAT FRANÇAIS (1940-1944)

186. 5 francs. 1942. Essai de Galle (frotté).
5 francs. 1941.
T.A. 143-2. G. 764.
Les 2 monnaies. TTB et superbe. 300 / 500

LOTS

187. LOUIS, le Pieux (814-840) :
Denier de Tours. 1,74 g.
 Légende entre deux grenetis et croix. R/ Légende entre deux lignes.
 EUDES (887-898) :
Denier de Tours.
 Légende et monogramme. R/ Légendes et croix.
 Prou 447 et 464.
Les 2 monnaies. TTB à superbes. 500 / 700



187

188. **Gros tournois.** Louis IX.
Gros tournois. Philippe III.
Gros tournois à l'O rond. Philippe IV.
 D. 190A, 202 et 213. **Les 3 monnaies. TTB. 400 / 600**



188 (du lot)

189. **Gros tournois.** Philippe V.
Gros tournois. Charles IV.
 D. 238 et 242. **Les 2 monnaies. TTB. 400 / 600**



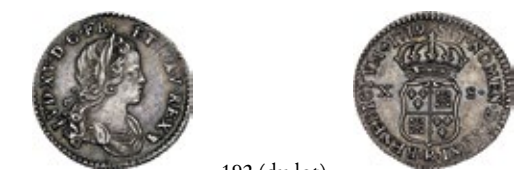
189 (du lot)

190. **Gros tournois.** Philippe VI.
Gros à la fleur de lis. Jean le Bon.
Gros tournois. Charles V.
Blanc aux écus. Rouen. Henri VI.
 D. 261, 304, 362a et 445.
Les 4 monnaies. TB à TTB et TTB. 400 / 600



190 (du lot)

191. **Gros au lis.** Charles VI.
Teston : 3 exemplaires. François I^{er} Paris - Henri II 1554 A - Charles IX 1562 M.
Demi teston. François II 1559 L.
Demi franc : 2 exemplaires. Henri III 1587 G - Henri IV 1601 M.
15 sols. Louis XIII 1643 A.
Demi écu. Louis XIV 1690 P.
Les 9 monnaies. TB et TTB. 700 / 900



192 (du lot)

192. **Dix sols de Navarre.** 1719. Orléans. Louis XV.
Cinquième d'écu. Louis XVI.
2 sols de Clémanson. 1792.
Essai au génie. 1793. Dupré (V.G. 391).
Cinq centimes. An 5 W.
5 francs. Premier Empire. 1810 B.
2 francs. Premier Empire. 1811 A.
Joint 2 jetons en argent de Louis XV (1749 Bourgogne - 1750 États de Bretagne).
Les 9 exemplaires. TB à TTB et TTB. 400 / 600



193 (du lot)

193. **6 livres.** Convention. 1793.
5 francs : 10 exemplaires du Consulat à la troisième République. An 8 k - An 8 Q - 1809 A - 1824 W - 1828 D - 1847 A - 1867 A - 1870 K - 1873 A (2 ex.).
Les 11 monnaies. TB et TTB. 400 / 600

À DIVERS AMATEURS

(n^{os} 194 à 358)

MONNAIES GRECQUES



194



ROYAUME de MACÉDOINE

Alexandre III, le Grand (336-323 av. J.-C.)

194. **Tétradrachme.** Amphipolis.
Tête imberbe d'Héraclès à droite, coiffée de la peau de lion.
R/ Zeus aétaphore, assis à gauche.
Price 121. **TTB à superbe. 300 / 500**



195



MACÉDOINE sous domination romaine (II^e-I^{er} siècle av. J.-C.)

Aésillas, Questeur (93-87 av. J.-C.)

195. **Tétradrachme.** Thessalonique. 16,68 g.
Tête d'Alexandre à droite, cornue.
R/ Massue entre un coffret et une chaise curule.
Dewing 1224. **Très bel exemplaire. 300 / 500**



196



ÎLES de THRACE

Thasos (II^e-I^{er} siècle av. J.-C.)

196. **Tétradrachme.** 16,93 g.
Tête de Dionysos à droite, couronné de lierre.
R/ Héraclès nu debout de face, s'appuyant sur la massue.
H.G.C. 3-II/359. **TTB à superbe. 300 / 500**



197



ROYAUME de THRACE

Lysimaque (323-281 av. J.-C.)

197. **Tétradrachme.** Lampsaque. 17,02 g.
Tête d'Alexandre le Grand, cornue et diadémée à droite.
R/ Athéna assise à gauche, soutenant une Victoire de la main droite.
Thompson 49. H.G.C. 3-II/1750B.
Haut relief. Très bel exemplaire. 500 / 700



198



ZEUGITANE

Carthage (310-290 av. J.-C.)

198. **Statère d'électrum.**
Tête de Perséphone à gauche, couronnée de roseaux.
R/ Cheval libre à gauche.
Jenkins-Lewis 249.
Trace de monture ancienne. TTB. 500 / 700



199



ROYAUME de MAURÉTANIE

Juba II et Cléopâtre Sélééné (25 av. J.-C. - 23 ap. J.-C.)

199. **Denier.** Césarée. 3,15 g.
Sa tête diadémée à droite.
R/ Symboles
Mazard 305. **Superbe. 150 / 250**



200 (du lot)



ROYAUME INDO-SCYTHES

Azès (58-12 av. J.-C.)

200. **Tétradrachme.** 9,74 g.
Cavalier scythe à cheval à droite.
R/ Zeus debout à gauche.
H.G.C. 12/626.
Joint 10 drachmes et une demi drachme sassanides variées du V^e au VII^e siècle (1 ex. ébréché) et un dinar du III^e siècle A.H. (ébréché). **Les 13 monnaies. TTB. 500 / 700**

MONNAIES ROMAINES

RÉPUBLIQUE

SCRIBONIA (62 av. J.-C.)

201. **Denier**. 3,83 g.
Tête de Rome à droite.
R/ Les Dioscures à droite.
B. 1. **Superbe. 120 / 180**



201

EMPIRE

HADRIEN (117-138)

202. **Aurés**. 6,83 g.
Sa tête nue à droite.
R/ Hadrien marchant à droite suivi de trois soldats portant des enseignes militaires.
C. 540. R.I.C. 232. **Revers rare. TB à TTB. 1 200 / 1 800**



202

CARACALLA (211-217)

203. **Tétradrachme**. Antioche. 13,51 g.
Sa tête laurée à gauche. R/ Aigle debout de face.
Tétradrachme. Laodicée. 13,26 g.
Sa tête laurée à gauche. R/ Aigle debout de face.
Prieur 214 et 1178. **Les 2 monnaies. TTB à superbes. 300 / 400**



203 (du lot)

LÉON (457-474)

204. **Solidus**. Constantinople. 4,47 g.
Son buste armé de face.
R/ Victoire debout à gauche tenant une longue croix.
R.C.V 21404. **Très bel exemplaire. 400 / 600**



204

MONNAIES GAULOISES

AMBIANI, région d'Amiens (I^{er} siècle av. J.-C.)

205. **Statère d'or uniface** (I^{er} siècle av. J.-C.).
Lisse.
R/ Cheval disloqué à droite. Décor guilloché sous la ligne de terre.
DT. 240. **TTB. 300 / 500**



205

206. **Statère d'or** (I^{er} siècle av. J.-C.).
Reste de tête à droite.
R/ Cheval disloqué à droite. Décor guilloché sous la ligne de terre.
DT. 240v. **TTB. 300 / 500**



260

UNELLI, région de Cherbourg

207. **Hémistatère d'or** (II^e-I^{er} siècle av. J.-C.).
Profil apollinien lauré à droite.
R/ Cheval à droite. Au-dessus de la croupe, un aurige brandissant un glaive. Dessous, chaudron aux deux anses.
DT. 2054. **Rare. Bel exemplaire. 600 / 800**



207

208. Lot :
Statère d'or globulaire. Sénones (vente Paris, Hôtel Drouot, 9 juin 2009, n°95).
Statère d'or uniface. Ambiani.
Obole de Marseille.
Drachme. Volques Tectosages.
Statère en billon. Coriosolites.
Drachme. Angleterre.
Quart de statère indéterminé.
Potin des Leuques. **Les 8 exemplaires. TB et TTB. 700 / 900**

MONNAIES PROVINCIALES et ÉTRANGÈRES



209

210

211

212

213

214 (du lot)

GUELDRE

Charles II d'Edmond (1492-1538)

209. Florin d'or. 3,29 g.
Fr. 68.

TTB. 500 / 700

210. Florin d'or. 3,02 g.
Fr. 68.

TB à TTB. 300 / 500

Philippe II d'Espagne (1555-1598)

211. Réal d'or. 5,30 g.
Fr. 74.

TB à TTB. 500 / 700

FLANDRE

Charles V (1515-1555)

212. Couronne d'or au soleil. 1545. 3,42 g.
Fr. 209.

TTB. 500 / 700

213. Couronne d'or au soleil. 1552. 3,18 g.
Fr. 209.

TTB. 500 / 700

BRABANT

Charles V (1506-1555)

214. Carolus d'or. Anvers.
Joint florin Carolus d'or pour la Flandre.
Fr. 58 et 207. Les 2 monnaies. TB à TTB. 600 / 800

MONNAIES FRANÇAISES ROYALES et MODERNES en OR



215

PHILIPPE IV, le Bel (1285-1314)

215. Agneau d'or. 4,19 g.
Agneau pascal nimbé debout à gauche, détournant la tête vers une bannière.
R/ Croix feuillue dans un quadrilobe fleuroné et cantonné de quatre lis.
D. 212.

Flan large. Superbe. 3 000 / 5 000



216

PHILIPPE VI de Valois (1328-1350)

216. **Royal d'or**, 4,16 g.

Le roi debout sous un dais gothique, couronné, tenant un long sceptre.
R/ Croix polylobée dans un quadrilobe, cantonnée de quatre couronnelles.
D. 247.

Superbe. 2 000 / 2 500



217

217. **Double d'or** (1^{re} émission), 6,74 g.

Le roi assis sur un trône gothique, couronné, tenant un sceptre long et un court.
R/ Croix feuillue et fleuronnée, cantonnée de quatre couronnelles dans un quadrilobe.
D. 253.

Rare en cet état. Superbe. 5 000 / 7 000

HENRI VI (1422-1453)

218. **Salut d'or**, Saint-Lô. 3,51 g.

L'archange Gabriel debout devant la Vierge Marie. Au dessus, rayons du soleil.
R/ Croix latine pleine accostée d'un lis et d'un léopard.
D. 443A.

Superbe. 1 500 / 2 000



218

219. **Salut d'or**, Saint-Lô. 3,50 g.

L'archange Gabriel debout devant la Vierge Marie. Au dessus, rayons du soleil.
R/ Croix latine pleine accostée d'un lis et d'un léopard.
D. 443A.

Superbe. 1 500 / 2 000



219

CHARLES VII (1422-1461)

220. **Écu neuf** (2^e émission), Montpellier. 3,40 g.

Écu de France couronné, accosté de deux lis couronnés.
R/ Croix feuillue avec quadrilobe, cantonnée de quatre couronnelles dans un quadrilobe.
D. 511.

TTB à superbe. 500 / 700



220



221



- LOUIS XI (1461-1483)**
 221. **Écu d'or à la couronne** (1^{re} émission). Toulouse. 3,44 g.
 Écu de France couronné accosté de deux lis couronnés.
 R/ Croix feuillue accostée de quatre couronnelles dans un quadrilobe.
 D. 539. **TTB. 500 / 700**



222



- CHARLES VIII (1483-1498)**
 222. **Écu d'or au soleil** (1^{re} émission). Angers. 3,44 g.
 Écu de France couronné sous un soleil.
 R/ Croix fleurdéliée avec un quadrilobe en cœur.
 D. 575. **TTB à superbe. 500 / 700**



223



- LOUIS XII (1498-1514)**
 223. **Écu d'or au soleil** (1^{re} émission). Saint-Lô. 3,39 g.
 Écu de France couronné sous un soleil.
 R/ Croix fleurdéliée avec un quadrilobe en cœur.
 D. 575. **TTB. 500 / 600**



224



- LOUIS XII (1498-1514)**
 224. **Écu d'or au soleil**. Paris. 3,41 g.
 Écu de France couronné sous un soleil.
 R/ Croix fleurdéliée avec un quadrilobe en cœur.
 D. 647. **TTB. 500 / 700**



225



- LOUIS XII (1498-1514)**
 225. **Écu d'or au soleil du Dauphiné**. Montélimar. 3,39 g.
 Champ écartelé de France. Dauphiné. En haut, soleil.
 R/ Croix fleurdéliée avec lis au cœur de la croix.
 D. 654. **TTB. 500 / 700**



226



- LOUIS XII (1498-1514)**
 226. **Écu d'or au porc-épic de Bretagne, 2^e type**. Nantes. 3,36 g.
 Écu de France couronné, accosté de deux mouchetures d'hermine couronnées et reposant sur un porc-épic.
 R/ Croix fleurdéliée, cantonnée de quatre mouchetures d'hermine couronnées.
 D. 658. **Presque TTB. 600 / 800**



227 (du lot)



- LOUIS XII (1498-1514)**
 227. Lot :
Écu d'or au porc-épic. Bayonne.
 Joint franc à pied de Charles V.
Les 2 monnaies. TB à TTB. 600 / 800



228 (du lot)



- LOUIS XII (1498-1514)**
 228. Lot :
Écu d'or au soleil. Villeneuve-les-Avignon.
Écu d'or au porc-épic : 2 exemplaires. Lyon et Bayonne.
 Joint écu d'or au soleil de Bretagne de Charles VIII.
Les 4 monnaies. B à TB et TTB. 1 000 / 1 500

FRANÇOIS I^{er} (1515-1547)

229. **Écu d'or au soleil, 5^e type.** Lyon. 3,38 g.
Écu de France couronné sous un soleil.
R/ Croix fleurdelisée, cantonnée de deux F et de deux lis.
D. 775. **Flan régulier. Très bel exemplaire. 500 / 700**



229

230. **Écu d'or au soleil, 5^e type.** Lyon. 3,17 g.
Écu de France couronné sous un soleil.
R/ Croix fleurdelisée, cantonnée de deux F et de deux lis.
D. 775. **TTB. 500 / 700**



230

231. **Écu d'or au soleil, 5^e type.** Paris. 3,42 g.
Écu de France couronné sous un soleil.
R/ Croix fleurdelisée, cantonnée de deux F et de deux lis.
D. 775. **Très bel exemplaire. 600 / 800**



231

232. **Écu d'or au soleil, 5^e type.** Bayonne. 3,35 g.
Écu de France couronné sous un soleil.
R/ Croix fleurdelisée, cantonnée de deux F et de deux lis.
D. 775. **TTB à superbe. 600 / 800**



232

233. **Écu d'or au soleil, 5^e type.** Bayonne. 3,41 g.
Écu de France couronné sous un soleil.
R/ Croix fleurdelisée, cantonnée de deux F et de deux lis.
D. 775. **TTB. 500 / 700**



233

234. **Écu d'or au soleil du Dauphiné, 2^e type.** Grenoble. 3,38 g.
Champ écartelé de France-Dauphiné. En haut, soleil.
R/ Croix fleurdelisée, cantonnée de deux F couronnés.
D. 783. **TTB. 500 / 700**



234

235. **Écu d'or au soleil, 11^e type.** Tours. 3,29 g.
Écu de France couronné. Lettre d'atelier sous l'écu.
R/ Croix fleurdelisée avec un quadrilobe en cœur, lettre
d'atelier sous le bras inférieur.
D. 880. **TTB à superbe. 800 / 1 200**



235

236. **Écu d'or au soleil, 11^e type.** Bordeaux. 3,05 g.
Écu de France couronné. Lettre d'atelier sous l'écu.
R/ Croix fleurdelisée avec un quadrilobe en cœur, lettre
d'atelier sous le bras inférieur.
D. 880. **TTB. 500 / 700**



236



237

237. Écu d'or aux salamandres, 2^e type. La Rochelle.

Écu de France couronné, sous un soleil, accosté de deux salamandres couronnées.

R/ Croix fleurdelisée, cantonnée de deux salamandres et de deux F.

D. 885.

Rare. TTB à superbe. 3 000 / 4 000



238

239

240

241 (du lot)

242 (du lot)

243 (du lot)

244 (du lot)

238. Écu d'or à la croisette. Bordeaux. 3,40 g.

Écu de France couronné. Lettre d'atelier sous l'écu.

R/ Croix pleine alésée dans un quadrilobe.

D. 889.

TTB. 500 / 700

239. Écu d'or à la croisette. Bayonne. 3,35 g.

Écu de France couronné. Lettre d'atelier sous l'écu.

R/ Croix pleine alésée dans un quadrilobe.

D. 889.

TTB à superbe. 700 / 900

240. Écu d'or à la croisette. Toulouse. 3,38 g.

Écu de France couronné. Lettre d'atelier sous l'écu.

R/ Croix pleine alésée dans un quadrilobe.

D. 889.

Très bel exemplaire. 700 / 900

241. Lot :

Écu d'or au soleil, 2^e type. Rouen.

Écu d'or au soleil, 5^e type. Bayonne.

Les 2 monnaies. TB à TTB. 600 / 800

242. Écu d'or au soleil, 5^e type : 2 exemplaires. Toulouse et Bordeaux.

D. 775.

Les 2 monnaies. TB à TTB. 600 / 800

243. Lot :

Écu d'or au soleil, 5^e type. Toulouse.

Écu d'or au soleil du Dauphiné, 1^{er} type. Crémieu.

Les 2 monnaies. TB à TTB. 600 / 800

244. Lot :

Écu d'or au soleil, 5^e type. Lyon.

Écu d'or au soleil du Dauphiné, 2^e type.

Les 2 monnaies. TB à TTB. 600 / 800

245. Lot :

Écu d'or au soleil, 5^e type : 2 exemplaires. Bayonne.

Écu d'or au soleil du Dauphiné, 1^{er} type. Romans.

Les 3 monnaies. TB à TTB. 800 / 1 200



245 (du lot)

CHARLES IX (1560-1574)

246. **Écu d'or au soleil.** 1562. La Rochelle. 3,29 g.
Écu de France couronné.
R/ Croix fleurdelisée avec différent d'atelier en cœur.
D. 1057. **TTB. 500 / 700**



246

247. **Écu d'or au soleil.** 1565. Toulouse. 3,34 g.
Écu de France couronné.
R/ Croix fleurdelisée avec différent d'atelier en cœur.
D. 1057. **Très bel exemplaire. 600 / 800**



247

248. **Écu d'or au soleil.** 1569. Tours. 3,34 g.
Écu de France couronné.
R/ Croix fleurdelisée avec différent d'atelier en cœur.
D. 1057. **Très bel exemplaire. 600 / 800**



248

HENRI III (1574-1589)

249. **Écu d'or au soleil, 1^{er} type.** 1579. Tours. 3,33 g.
Écu de France couronné. Dessous, différent d'atelier.
R/ Croix fleurdelisée avec quadrilobe en cœur.
D. 1121. **TTB. 500 / 700**



249

LOUIS XIII (1610-1643)

250. **Écu d'or au soleil, 1^{er} type.** 1615. Paris. 3,39 g.
Écu de France couronné.
R/ Croix fleurdelisée, avec différent d'atelier en cœur.
D. 1282. **Brillant de frappe. TTB à superbe. 800 / 1 200**



250

251. **Écu d'or au soleil, 1^{er} type.** 1615. Rouen. Var : grenetis intérieur.
3,33 g.
Écu de France couronné.
R/ Croix fleurdelisée, avec différent d'atelier en cœur.
D. 1282.
Légère trace de pliure.
Fraicheur de frappe. TTB à superbe. 800 / 1 200



251

252. **Écu d'or au soleil, 1^{er} type.** 1616. Lyon. 3,34 g.
Écu de France couronné.
R/ Croix fleurdelisée, avec différent d'atelier en cœur.
D. 1282. **Rare en cet état. Superbe. 1 500 / 2 500**



252

253. **Écu d'or au soleil, 1^{er} type.** 1629. Paris. 3,36 g.
Écu de France couronné.
R/ Croix fleurdelisée, avec différent d'atelier en cœur.
D. 1282. **Fraicheur de frappe. TTB à superbe. 800 / 1 200**



253

254. **Écu d'or au soleil, 1^{er} type.** 1634. Amiens. 3,38 g.
Écu de France couronné.
R/ Croix fleurdelisée, avec différent d'atelier en cœur.
D. 1282B. **Brillant de frappe. Superbe. 1 500 / 2 500**



254

255. **Écu d'or au soleil, 2^e type.** 1615. Saint-Lô. 3,37 g.
Écu de France couronné.
R/ Croix feuillue et pommelée avec C dans un quadrilobe en cœur.
D. 1284. **Petit dépôt. Rare. Très bel exemplaire. 1 000 / 1 500**



255



256

256. Écu d'or au soleil, 5^e type. 1635. Aix. 3,37 g.
Écu de France couronné.

R/ Croix formée de fleurons en forme de tulipes, fleurdelisée avec différent d'atelier dans un quadrilobe en cœur.

D. 1290.

Légende légèrement mal venue au revers.

Très rare, connu à quelques exemplaires. Presque superbe. 2 000 / 3 000



257

257. Louis d'or de Warin à la mèche courte. 1640. Paris. 6,70 g.
Tête laurée du roi à droite. Millésime entre deux points.
R/ Croix formée de huit L couronnés et cantonnée de quatre lis. Lettre A dans un cercle au centre.
D. 1298.

Frotté. Légèrement retouché au droit. **TTB. 600 / 800**



258

258. Louis d'or de Warin à la mèche courte. 1641. Paris. 6,70 g.
Tête laurée du roi à droite. Millésime entre deux points.
R/ Croix formée de huit L couronnés et cantonnée de quatre lis. Lettre A dans un cercle au centre.
D. 1298.

Traces de laminage et trace d'essai. **Très bel exemplaire. 700 / 900**



259 (du lot)

259. Demi louis d'or de Warin. 1643. Paris (TTB).
Joint écu d'or du 1^{er} type 1638 Rouen (B à TB, fendu).
D. 1299 et 1282. **Les 2 monnaies. 700 / 900**



260

LOUIS XIV (1643-1715)

260. Demi louis d'or à la mèche longue. 1648. Paris. 3,32 g.
Tête enfantine du roi à droite, laurée avec une mèche descendant sur le cou.
R/ Croix formée de huit L adossées, lettre d'atelier dans un cercle en cœur, cantonnée de quatre lis.
D. 1423.

Brillant de frappe. Superbe. 2 000 / 3 000



261

261. Louis d'or à la tête virile. 1668. Paris. 6,71 g.
Tête virile nue du Roi à droite.
R/ Croix formée de huit L adossées, lettre d'atelier en cœur, cantonnée de quatre lis.
D. 1430. **TTB. 700 / 900**



262

262. **Lis d'or.** 1656. Paris. 4,05 g.
Croix formée de quatre lis couronnés, avec A en cœur, cantonnée de quatre petits lis.
R/ Écu de France couronné, soutenu par deux anges.
D. 1424.

Rare. TTB à superbe. 3 000 / 5 000

263. **Louis d'or à l'écu.** 1690. Limoges. Flan neuf. 6,65 g.
Tête laurée du roi à droite, avec une perruque longue et laurée.
R/ Écu de France couronné.
D. 1435. **TTB à superbe.** 1 000 / 1 500



263

264. **Louis d'or à l'écu.** 1690. Montpellier. Réf. 6,72 g.
Tête laurée du roi à droite, avec une perruque longue et laurée.
R/ Écu de France couronné.
D. 1435A. **Éclat de flan. Très bel exemplaire.** 800 / 1 200



264



265

265. **Louis d'or à l'écu.** 1690. Aix. Réf. 6,74 g.
Tête laurée du roi à droite, avec une perruque longue et laurée.
R/ Écu de France couronné.
D. 1435A.

Brillant de frappe. Superbe. 2 000 / 3 000

266. **Louis d'or à l'écu.** 1690. Aix. Réf. 6,71 g.
Tête laurée du roi à droite, avec une perruque longue et laurée.
R/ Écu de France couronné.
D. 1435A. **TTB à superbe.** 800 / 1 200



266

267. **Louis d'or à l'écu.** 1691. Paris. Réf. 6,76 g.
Tête laurée du roi à droite, avec une perruque longue et laurée.
R/ Écu de France couronné.
D. 1435A. **Presque superbe.** 1 200 / 1 800



267



268



268. **Louis d'or aux quatre L.** 1693. Lyon. Réf. 6,71 g.
Tête âgée du roi à droite, avec une grande perruque laurée.
R/ Croix formée de quatre lis couronnés, cantonnée de quatre L,
avec différent d'atelier en cœur.
D. 1440A. **TTB à superbe. 800 / 1 200**



269



269. **Louis d'or aux quatre L.** 1693. Toulouse. Réf. 6,75 g.
Tête âgée du roi à droite, avec une grande perruque laurée.
R/ Croix formée de quatre lis couronnés, cantonnée de quatre L,
avec différent d'atelier en cœur.
D. 1440A. **Petit choc au droit. Très bel exemplaire. 700 / 900**



270



270. **Louis d'or aux quatre L.** 1694. Tours. Réf. 6,71 g.
Tête âgée du roi à droite, avec une grande perruque laurée.
R/ Croix formée de quatre lis couronnés, cantonnée de quatre L,
avec différent d'atelier en cœur.
D. 1440A. **Frotté. TTB. 600 / 800**



271



271. **Louis d'or aux quatre L.** 1694. Bayonne. Réf. 6,74 g.
Tête âgée du roi à droite, avec une grande perruque laurée.
R/ Croix formée de quatre lis couronnés, cantonnée de quatre L,
avec différent d'atelier en cœur.
D. 1440A. **TTB. 600 / 800**



272



272. **Louis d'or aux huit L et aux insignes.** 1702. Lille. Flan neuf.
6,74 g.
Tête laurée du roi à droite, les cheveux courts.
R/ Croix formé de huit L adossés, avec différent d'atelier en cœur,
brochant sur une main de justice et un sceptre posé en sautoir.
D. 1443.
Frotté et traces de monture ancienne.
Très bel exemplaire. 500 / 700



273



273. **Louis d'or aux insignes.** 1705. Poitiers. Réf. 6,69 g.
Tête laurée du roi à droite, les cheveux courts.
R/ Croix formé de quatre lis couronnés, avec différent d'atelier
en cœur, brochant sur une main de justice et un sceptre posé
en sautoir.
D. 1446A. **TTB à superbe. 700 / 900**



274



274. **Louis d'or au soleil de Béarn.** 1709. Pau. 8,10 g.
Tête du roi à droite, avec une grande perruque laurée.
R/ Croix formée de huit L adossés, avec un soleil en cœur, cantonnée de quatre lis.
D. 1449. **Quelques éraflures au droit. Superbe. 2 500 / 3 000**



275

LOUIS XV (1715-1774)

275. Demi louis d'or de Noailles. 1717. Paris. 6,13 g.
Tête couronnée du roi à gauche.

R/ Deux écus de France et deux écus de Navarre couronnés, posés en croix, cantonnés de quatre lis.

Différent d'atelier au centre.

D. 1631.

Petites traces de brossage au revers. Flan miroir. Splendide. 2 500 / 3 000



276

276. Louis d'or aux deux L. 1722. Tours. Flan neuf. 9,75 g.
Buste lauré du roi à droite. Millésime à l'exergue.

R/ Deux L adossées, sous une couronne, entre trois lis.

D. 1635.

Petit éclat de frappe et très légèrement frotté. Fraîcheur de frappe. Superbe. 2 000 / 3 000

277. Louis d'or aux deux L. 1722. Nantes. Flan neuf. 9,77 g.
Buste lauré du roi à droite. Millésime à l'exergue.
R/ Deux L adossées, sous une couronne, entre trois lis.

D. 1635.

Quelques rayures d'ajustage au revers.

Très bel exemplaire. 800 / 1 200



277

278. Louis d'or aux deux L. 1722. Lille. Flan neuf. 9,65 g.
Buste lauré du roi à droite. Millésime à l'exergue.

R/ Deux L adossées, sous une couronne, entre trois lis.

D. 1635.

Faiblesse de frappe. TB à TTB. 500 / 700



278

279. Louis d'or mirliton, palmes courtes. 1723. Lille. 6,47 g.
Buste lauré du roi à droite.

R/ Deux L cursifs entrelacés sous une couronne, entre deux palmes. Dessous, lettre d'atelier.

D. 1638A.

TTB. 600 / 800



279

280. Louis d'or mirliton, palmes longues. 1724. Paris. 6,56 g.
Buste lauré du roi à droite.

R/ Deux L cursifs entrelacés sous une couronne, entre deux palmes. Dessous, lettre d'atelier.

D. 1638.

Choc sur la tranche et légères traces de laminage.

TTB. 600 / 800



280



281

281. **Louis d'or mirliton, palmes longues.** 1724. Poitiers. 6,52 g.
 Buste lauré du roi à droite.
 R/ Deux L cursifs entrelacés sous une couronne, entre deux palmes. Dessous, lettre d'atelier.
 D. 1638. Infirme rayure au droit. **Brillant de frappe. Splendide.** 2 000 / 3 000



282



282. **Louis d'or aux lunettes.** 1727. Paris. 8,14 g.
 Buste du roi à gauche, la tête nue.
 R/ Écus ovales inclinés de France et de Navarre.
 D. 1640. **TTB à superbe.** 700 / 900



283



283. **Louis d'or aux lunettes.** 1729. Paris. 8,17 g.
 Buste du roi à gauche, la tête nue.
 R/ Écus ovales inclinés de France et de Navarre.
 D. 1640. **TTB.** 500 / 700



284



284. **Louis d'or aux lunettes.** 1737. Paris. 8,18 g.
 Buste du roi à gauche, la tête nue.
 R/ Écus ovales inclinés de France et de Navarre.
 D. 1640. **Fraîcheur de frappe. Superbe.** 1 000 / 1 500



285



285. **Louis d'or aux lunettes.** 1737. Nantes. 8,13 g.
 Buste du roi à gauche, la tête nue.
 R/ Écus ovales inclinés de France et de Navarre.
 D. 1640. **Presque TTB.** 500 / 700



286



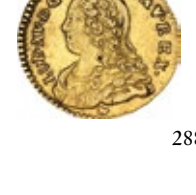
286. **Louis d'or aux lunettes.** 1739. Caen. 8,07 g.
 Buste du roi à gauche, la tête nue.
 R/ Écus ovales inclinés de France et de Navarre.
 D. 1640. **Atelier rare. TTB à superbe.** 800 / 1 200



287



287. **Demi louis d'or aux lunettes.** 1727. Besançon. 4,04 g.
 Buste du Roi à gauche, drapé, la tête nue.
 R/ Écus ovales inclinés de France et Navarre.
 D. 1641. Fr. 462. **Atelier rare. TTB.** 500 / 700



288 (du lot)



288. Lot :
Louis d'or aux lunettes. 1735. Aix.
Demi louis d'or aux lunettes : 2 exemplaires. 1726 Poitiers - 1734 Limoges.
 D. 1640 et 1641. **Les 3 monnaies. TB à TTB.** 900 / 1 200



289

289. Double louis d'or au bandeau. 1744. Nantes. 16,34 g.
Tête du roi à gauche, ceinte d'un bandeau.
R/ Écus ovales inclinés de France et de Navarre.
D. 1642.

Rare en cet état. Brillant de frappe. Superbe. 2 000 / 3 000



290

290. Double louis d'or au bandeau. 1747. Strasbourg. 16,30 g.
Tête du roi à gauche, ceinte d'un bandeau.
R/ Écus ovales inclinés de France et de Navarre.
D. 1642. Très bel exemplaire. 1 000 / 1 500



291

291. Double louis d'or de Béarn au bandeau. 1755. Pau.
Var : vaquette à droite. 16,29 g.
Tête du roi à gauche, ceinte d'un bandeau.
R/ Écus ovales inclinés de France et de Navarre.
D. 1642. Atelier rare. Très bel exemplaire. 1 200 / 1 800



292



292. Louis d'or au bandeau. 1746. Lille. 8,18 g.
Tête du roi à gauche, ceinte d'un bandeau.
R/ Écus ovales inclinés de France et de Navarre.
D. 1643. Brillant de frappe. Superbe. 1 200 / 1 800



293



293. Louis d'or au bandeau. 1769. Paris. 8,10 g.
Tête du roi à gauche, ceinte d'un bandeau.
R/ Écus ovales inclinés de France et de Navarre.
D. 1643. TTB. 500 / 700



294



294. Demi louis d'or au bandeau. 1752. Reims. 4,07 g.
Tête du roi à gauche, ceinte d'un bandeau.
R/ Écus ovales inclinés de France et de Navarre.
D. 1644. TTB. 500 / 700



295



295. Louis d'or à la vieille tête. 1773. Paris. 8,16 g.
Tête du roi à gauche, laurée, la base du cou drapée.
R/ Écus ovales inclinés de France et de Navarre.
D. 1646.

Superbe. 2 500 / 3 500



296

296. **Louis d'or à la vieille tête.** 1773. Paris. 8,14 g.
Tête du roi à gauche, aurée, la base du cou drapée.
R/ Écus ovales inclinés de France et de Navarre.
D. 1646. **TTB. 1 200 / 1 800**



297

LOUIS XVI (1774-1793)

297. **Louis d'or au buste habillé.** 1775. Paris. 8,13 g.
Buste du roi à gauche, en habit brodé, avec l'ordre du Saint-esprit.
R/ Écus ovales inclinés de France et de Navarre, sous une couronne. Différent d'atelier au dessous.
D. 1704. **Presque superbe. 2 000 / 3 000**



298

298. **Double louis d'or au buste nu.** 1786. Lille. 15,33 g.
Tête nue du roi à gauche.
R/ Écus accolés de France et de Navarre sous une couronne.
Au dessous, différent d'atelier.
D. 1706. **TTB à superbe. 800 / 1 200**



299

299. **Louis d'or au buste nu.** 1785. Paris (1^{re} année de frappe). 7,68 g.
Tête nue du roi à gauche.
R/ Écus accolés de France et de Navarre sous une couronne.
Au dessous, différent d'atelier.
D. 1707. **Très bel exemplaire. 600 / 800**



300

300. **Louis d'or au buste nu.** 1786. Paris. 7,61 g.
Tête nue du roi à gauche.
R/ Écus accolés de France et de Navarre sous une couronne.
Au dessous, différent d'atelier.
D. 1707. **Brillant de frappe. Presque superbe. 700 / 900**



301

301. **Louis d'or au buste nu.** 1786. Paris. 7,69 g.
Tête nue du roi à gauche.
R/ Écus accolés de France et de Navarre sous une couronne.
Au dessous, différent d'atelier.
D. 1707. **TTB à superbe. 600 / 800**



302

302. **Louis d'or au buste nu.** 1786. Rouen. 7,60 g.
Tête nue du roi à gauche.
R/ Écus accolés de France et de Navarre sous une couronne.
Au dessous, différent d'atelier.
D. 1707. **Frotté. Très bel exemplaire. 500 / 700**

303. **Louis d'or au buste nu.** 1787. Paris. 7,65 g.
Tête nue du roi à gauche.
R/ Écus accolés de France et de Navarre sous une couronne.
Au dessous, différent d'atelier.
D. 1707. **TTB à superbe. 600 / 800**



303

304. **Louis d'or au buste nu.** 1787. Nantes. 7,64 g.
Tête nue du roi à gauche.
R/ Écus accolés de France et de Navarre sous une couronne.
Au dessous, différent d'atelier.
D. 1707. **Rayures. TB à TTB. 400 / 600**



304

305. **Louis d'or au buste nu.** 1788. Lyon. 7,62 g.
Tête nue du roi à gauche.
R/ Écus accolés de France et de Navarre sous une couronne.
Au dessous, différent d'atelier.
D. 1707. **TTB. 500 / 700**



305

306. **Louis d'or au buste nu.** 1788. La Rochelle. 7,61 g.
Tête nue du roi à gauche.
R/ Écus accolés de France et de Navarre sous une couronne.
Au dessous, différent d'atelier.
D. 1707. **Presque superbe. 600 / 800**



306

307. **Louis d'or au buste nu.** 1789. Limoges. 7,65 g.
Tête nue du roi à gauche.
R/ Écus accolés de France et de Navarre sous une couronne.
Au dessous, différent d'atelier.
D. 1707. **Très bel exemplaire. 500 / 700**



307

308. **Louis d'or au buste nu.** 1787. Paris.
Joint double louis d'or au bandeau de Louis XV 1763 Pau (frotté).
D. 1707 et 1642. **Les 2 monnaies. TB à TTB. 1 200 / 1 800**



308



309

CONVENTION (1791-1792)

309. **24 livres or.** 1793. Lyon (2 465 ex.).
Génie gravant le mot CONSTITUTION sur une table posée sur un piédestal. À l'exergue, millésime.
R/ Valeur et lettre d'atelier dans une couronne de chêne.
G. 62. **Atelier rare. De toute beauté. 10 000 / 12 000**



311



310



GAULE SUBALPINE (1800-1802)

- 310. 20 francs or. An 9 (1801).
Buste à gauche, casqué et lauré.
R/ Valeur et millésime dans une couronne.
L.M.N. 896. **Très bel exemplaire. 600 / 800**

PREMIER EMPIRE (1804-1814)

- 311. 20 francs or. 1811. Paris.
Sa tête laurée à gauche.
R/ Valeur dans une couronne de laurier.
G. 1025.
Rare en cet état. Brillant de frappe. Superbe. 700 / 900

- 312. 40 lire or. 1814. Milan.
Sa tête nue à gauche.
R/ Aigle couronné.
G. II.32. Infimes rayures au droit. **TTB à superbe. 700 / 900**

SECOND EMPIRE (1852-1870)

- 313. 100 francs or, Napoléon III, tête nue. 1857. Paris.
Sa tête nue à droite.
R/ Armoiries impériales, valeur et millésime.
G. 1135. **Presque superbe. 1 500 / 1 800**

- 314. 100 francs or, Napoléon III, tête laurée. 1862. Strasbourg (3 078 ex.).
Sa tête laurée à droite.
R/ Armoiries impériales, valeur et millésime.
G. 1136. **TTB à superbe. 1 500 / 2 000**

- 315. 50 francs or, Napoléon III, tête nue. 1857. Paris.
Sa tête nue à gauche.
R/ Armoiries impériales, valeur et millésime.
G. 1111. **Presque superbe. 600 / 800**

- 316. 5 francs or, Napoléon III, tête nue : 2 exemplaires. 1854. Paris. Petit module. Tranche cannelée.
Sa tête nue à droite.
R/ Armoiries impériales, valeur et millésime.
G. 1000.
Les 2 monnaies. Presque superbe et superbe. 300 / 500

TROISIÈME RÉPUBLIQUE (1871-1940)

- 317. 100 francs or, type Bazor. 1936.
Effigie féminine coiffée d'un bonnet ailé.
R/ Valeur dans les rayons d'un soleil levant. Rameaux d'olivier et de chêne encadrant un épi.
G. 1148. **Superbe. 800 / 1 200**

- 318. Maréchal FOCH (1851-1929)
Médaille en or « Les Médailleurs militaires ».
Valeur Discipline.
Graveur : G. Prud'homme. Attribuée.
50 mm. 84,50 g.
Traces d'essai au revers. **3 000 / 4 000**



318

MONNAIES FRANÇAISES ROYALES et MODERNES en ARGENT

LOUIS XIV (1643-1715)

319. Écu à la cravate. 1679. Rennes.
D. 1493. C. 1872. TTB. 200 / 400

320. Demi écu à la cravate. 1680. Paris (rayures, TTB).
Douzième d'écu à la cravate. 1679. Aix (Rare, TB à TTB).
D. 1494 et 1496. Les 2 monnaies. 300 / 500

321. Écu de Béarn au buste juvénile. 1663. Bayonne.
Écu à la mèche longue. 1652. Paris.
D. 1490 et 1469. Les 2 monnaies. TTB. 200 / 400

322. Demi écu de Flandre. 1687. Lille.
Huitième d'écu de Flandre. 1686. Lille.
Seizième d'écu de Flandre. 1686. Lille.
D. 1510, 1512 et 1513.
Les 3 monnaies. TB à TTB et TTB. 300 / 500

323. Écu aux huit L, 2^e type. 1704. Amiens. Réf.
D. 1551A. TTB à superbe. 300 / 500

324. Demi écu : 3 exemplaires. 1650 F - 1691 N Réf - 1702 B Réf.
Quart d'écu : 3 exemplaires. 1645 A - 1690 D - 1691 Q.
Douzième d'écu : 3 exemplaires. 1644A - 1658 Aix - 1691 A.
Joint liard 1694A et sixain de Barcelone 1647.
Les 11 monnaies. TB à TTB et TTB. 500 / 700

325. Écu. 1709 G.
Demi écu : 2 exemplaires. 1690 X - 1709 D.
Quart d'écu. 1711 X. Les 4 monnaies. TTB. 300 / 500

LOUIS XV (1715-1774)

326. Écu de Navarre. 1718. Paris.
D. 1657. Très bel exemplaire. 300 / 400

327. Écu : 3 exemplaires. 1716 A Réf - 1726 B - 1758 Pau.
Demi écu. 1748 W.
XX sols. 1719 B.
X sols. 1719 A.
Dixième d'écu. 1748.
Vingtième d'écu. 1713 L.
Les 8 monnaies. TB à TTB et TTB. 500 / 700

PREMIER EMPIRE (1804-1814)

328. 5 francs Napoléon, tête laurée. EMPIRE. 1811. Paris.
G. 584. Brillant de frappe. Superbe. 150 / 250

329. Décime. 1814. Strasbourg.
5 centimes. An 5. Rouen (Directoire - contremarque).
20 réales. 1812. Madrid. 5 pesetas. 1814. Barcelone.
3 centimes. 1812. Westphalie.
50 centesimi. 1814. Siège de Palma Nova.
Centesimo. 1808. Venise.
Les 7 monnaies. TB et TTB. 800 / 1 200

330. 5 francs. 1809. Paris (contremarque tête de chouette au droit).
Demi thaler de Convention. 1809. Ratisbonne (contremarque tête de Napoléon au droit).
4 1/2 escalins sur une pièce de 4 réaux pour Sainte-Lucie, Antilles (postérieur ?).
20 sous pour la Guadeloupe.
Joint 2 jetons en argent (Agents de change) et cuivre (Armée d'Italie) et 3 petites médailles : A. Portal en argent (Médecin) - Napoléon à Berlin en argent - Le Sénat et le Peuple en bronze doré.
Les 9 exemplaires. TTB et superbes. 1 000 / 1 500



319



323



326



328



331

CINQUIÈME RÉPUBLIQUE

331. 10 francs type Hercule. Essai. 1964. Dans la boîte d'origine.
G. 813. Superbe à FdC. 200 / 400

332. 1974 :
 50 francs **Hercule** en argent, n°785.
 10 francs **Mathieu** en cupro-nickel-aluminium, n°803.
 5 francs **Semeuse** en cupro-nickel plaqué nickel, n°490.
 1 franc **Semeuse** en nickel, n°451.
 Demi franc **Semeuse** en nickel, n°389.
 20 centimes **Lagriffoul** en cupro-nickel, n°401.
 10 centimes **Lagriffoul** en cupro-aluminium, n°390.
 5 centimes **Lagriffoul** en cupro-aluminium, n°391.
 1 centime **Épi** en acier inoxydable, n°390.
 Chaque piéfort dans sa boîte d'origine avec son certificat de garantie. Les 9 exemplaires. FdC. 300 / 500
333. 1965 : 10 francs **Hercule** en argent, n°550.
 1971 : 5 francs **Semeuse** en cupro-nickel plaqué nickel, n°861.
 1973 : 10 francs **Hercule** en argent, n°681.
 1975 : 50 francs **Hercule** : 2 exemplaires en argent, n°325 et 326.
 1975 : 10 francs **Mathieu** en argent, n°280.
 1980 : 10 francs **Mathieu** en argent, n°444.
 Chaque piéfort dans sa boîte d'origine avec son certificat de garantie. Les 7 exemplaires. FdC. 700 / 900
334. 1980 : 10 centimes **Lagriffoul** et **Dieudonné** en or (920 millièmes), n°110 sur 400. 13 g.
 Joint certificat de garantie. FdC. 500 / 700
335. 1991 : coffret de 3 épreuves en or. Reproduction des pièces de Napoléon III 1852.
 50 francs or, 20 francs or et 10 francs or. 16,15 g, 6,45 g et 3,80 g.
 Manque le certificat.
 Les 3 exemplaires. FdC. 800 / 1 200
336. Type « Belle épreuve » en argent :
 1985 : 10 francs **Victor Hugo**, n°1165.
 1985 : 100 francs **Germinal**, n°31.
 1987 : 10 francs **Millénaire capétien**, n°1418.
 1988 : 10 francs **Fraternités** : 2 exemplaires, n°608 et 620.
 1 franc **De Gaulle**, n°24705.
 Joint certificat de garantie pour chaque épreuve.
 Les 6 exemplaires. 200 / 300
337. Ensemble de 7 coffrets de monnaies FdC de la Monnaie de Paris des années 1973, 1974, 1980, 1983, 1986, 1989 et 2001.
 Les 7 exemplaires. 300 / 500

MONNAIES ÉTRANGÈRES



338



339



340



342



ALLEMAGNE

PALATINAT : Charles Théodore (1743-1799)

338. Ducat d'or du Rhin. 1764. 3,44 g.
 Fr. 2037. Superbe. 1 500 / 2 000

CHINE

Yunnan

339. 10 yuans. 1919. 9,08 g.
 Fr. 10. Superbe. 800 / 1 200

ESPAGNE

Ferdinand et Isabelle (1476-1516)

340. Double excellente. Séville. 6,97 g.
 Fr. 129. Calico 73. TTB. 800 / 1 200
341. Double excellente. Séville. 6,98 g.
 Joint escudo de Charles et Jeanne (1516-1556) Séville 3,05 g.
 Fr. 129 et 159. Les 2 monnaies. TB à TTB. 800 / 1 000

GRANDE-BRETAGNE

Henri VIII (1509-1547)

342. Angelot d'or. Londres. 5,15 g.
 Fr. 155. TTB. 600 / 800

343. **Angelot d'or.** Londres. 5,10 g.
Fr. 155. **TTB. 600 / 800**
344. **Angelot d'or.** Londres.
Joint **double couronne d'or** de Jacques I^{er} (1603-1625).
Fr. 155 et 235. **Les 2 monnaies. TB. 700 / 900**

ITALIE

NAPLES

Charles V (1519-1556)

345. **Scudo d'or.** 3,28 g.
Fr. 835. **TTB à superbe. 500 / 700**
346. **Scudo d'or.** 3,29 g.
Fr. 835. **TTB à superbe. 500 / 700**

SUISSE

Ville de Bâle

347. **Ducat d'or** au nom d'Albert (1438-1439).
Fr. 6. **Très bel exemplaire. 700 / 900**

VATICAN

Jean XXIII (1958-1963)

348. 1959 : **série de 9 monnaies** dans la présentation
d'origine dont 100 lire or et 500 lire argent.
Superbes à FdC. 300 / 500

DIVERS

349. **FRISE ORIENTALE :**
Ducat d'or au nom d'Ulrich.
ORANGE :
Florin d'or de Raymond III.
Florin d'or varié (bélière).
Les 3 monnaies. TB. 600 / 800
350. **Médaillier** en bois contenant 13 plateaux d'environ 480
monnaies royales et modernes françaises en cuivre,
argent et métaux divers, principalement divisionnaires.
États divers. 500 / 1 000
351. **Lot de 47 monnaies, médailles et jetons** principalement
français des XIX^e et XX^e siècles, en argent et métaux
divers. **L'ensemble. États divers. 150 / 200**
352. **Demi thaler** du canton de Bâle. 1741 (kM. 148).
Couronne. Grande-Bretagne. 1937. George VI.
Les 2 monnaies. Superbes. 300 / 400
353. **Écu d'or au porc-épic.** Louis XII. Lyon (traces de
monture ancienne, TB).
Médaille en argent du Sacre de Charles X. 1825. 35 mm.
Dans son écrin (superbe).
Les 2 exemplaires. 250 / 350



343



345



347



349 (du lot)



354. **LOUIS XIV :**
Écu mèche longue. 1651 A.
Quart d'écu : 4 exemplaires. 1644 A - 1652 F - 1694 M Réf -
1705 Réf.
Douzième d'écu. 1644 A. 10 sols. 1703.
LOUIS XVI : Écu constitutionnel. 1792 W.
Les 8 monnaies. TB et TB à TTB. 300 / 500
355. **LOUIS XIV :**
Demi écu : 12 exemplaires variés. Mèche courte -
Mèche longue (6 ex.) - Palmes - Insignes (2 ex.) - Huit
L, 2^e type - Trois couronnes. Années et ateliers variés.
Joint **30 sols** 1689 Strasbourg (TTB) et **jeton** en cuivre
du XVII^e siècle.
Les 14 exemplaires. TB et TB à TTB. 600 / 800
356. **Lot de 24 monnaies,** 5 francs et divisionnaires du Consulat
à la Troisième République. Argent et métaux divers.
Les 24 monnaies. TB et TTB. 100 / 150
357. **Écu royaux : 5 exemplaires** (TB). 1709 X (monté) -
1726 H - 1782 L - 1785 R - 1786 L.
Joint **9 jetons** en argent du XIX^e siècle (Agent de change
Paris - Conseil de Prud'hommes Rouen - Commissaires
experts du Gouvernement - Chambre des notaires de
Bourges...) et un **jeton** en argent du XVII^e siècle (Ordinaires
des Guerres). **Les 15 exemplaires. TB et TTB. 250 / 350**
358. **Lot de 25 monnaies et jetons variés** de l'époque romaine
au XIX^e siècle, principalement en bronze.
Joint **10 médailles** historiques principalement du XIX^e
siècle en bronze et métaux divers ; et **25 billets variés**
de la Banque de France (5F Pasteur, 50F Racine...).
L'ensemble. États divers. 300 / 500

À la suite seront vendus sur désignation
un ENSEMBLE de LINGOTS et de MONNAIES d'OR et d'ARGENT
françaises et étrangères des XIX^e et XX^e siècles. **Frais acheteurs 8% TTC.**
Listes sur demande à l'étude Beussant Lefèvre & Associés et consultable sur le site internet.
Toutes les monnaies sont conservées à la banque.

CONDITIONS DE VENTE

FRAIS ET PAIEMENT

Les acquéreurs paieront en sus des enchères, les frais et taxes suivants : 25 % (frais 20,83 % ; T.V.A. 4,17 %).

Les frais à la charge des acheteurs du live sont majorés de 1,8 % TTC (frais : 1,5 % + TVA : 0,3 %).

La vente est faite expressément au comptant.

En cas de paiement par chèque non certifié, la délivrance des objets pourra être différée jusqu'à l'encaissement.

L'adjudicataire ne pourra se saisir de son lot que contre paiement comptant, soit en espèces (sous conditions), soit par carte bancaire, soit par chèque certifié ou virement bancaire.

Dans les autres cas, la remise de l'acquisition pourra être différée à l'encaissement du chèque.

Les frais et risques du magasinage restent à la charge de l'acheteur.

Les lots confiés par des non résidents, signalés d'un astérisque (*), seront soumis à la T.V.A. en plus du prix d'adjudication, sauf si l'acheteur est lui-même non-résident.

Pour participer aux enchères sur les lots estimés 10000€ et plus, une inscription préalable est obligatoire. Sur certains lots un dépôt de garantie sera demandé.

En cas de paiement par carte bancaire, notamment UnionPay, les éventuels frais bancaires seront à la charge de l'acheteur. L'adjudicataire d'un lot visé par la convention CITES autorise la maison de vente à remplir les formalités déclaratives en son nom.

ORDRES D'ACHAT ET ENCHÈRES TÉLÉPHONIQUES

Les Commissaires-Priseurs et les Experts se chargent d'exécuter les ordres d'achat qui leur sont confiés, en particulier, par les amateurs ne pouvant assister à la vente.

Les ordres d'achat ne seront pris en considération que confirmés par écrit et accompagnés d'un relevé d'identité bancaire et de la photocopie d'une pièce d'identité, reçus au moins 24 heures avant la vente.

Les personnes souhaitant enchérir par téléphone peuvent utiliser le formulaire d'ordre d'achat accompagné d'un relevé d'identité bancaire et de la photocopie d'une pièce d'identité.

Toutes les conversations téléphoniques sont enregistrées pendant la vente. BEAUSSANT LEFÈVRE & Associés, opérateur de ventes volontaires et les experts ne pourront en aucun cas être tenus pour responsables d'une erreur ou d'un incident téléphonique.

ÉTAT ET RAPPORTS D'ÉTAT

Une exposition préalable permettant aux acquéreurs de se rendre compte de l'état des objets mis en vente, il ne sera admise aucune réclamation une fois l'adjudication prononcée, notamment pour les restaurations d'usage et les petits accidents.

Les provenances de ce catalogue sont données à titre indicatifs. Les dimensions inscrites au catalogue sont données à titre indicatif.

Nous pouvons vous faire parvenir un rapport de condition des lots qui vous intéressent.

Ce rapport sera rédigé par BEAUSSANT LEFÈVRE & Associés, opérateur de ventes volontaires et ses experts et il ne se substitue pas à une expertise physique de l'objet par vous-même et/ou par vos conseillers. BEAUSSANT LEFÈVRE & Associés, opérateur de ventes volontaires et ses experts ne sont pas formés à la restauration, aussi les indications fournies ne constituent pas un rapport sur l'état global de l'objet rendu par un restaurateur.

Néanmoins, même si nous avons fourni certaines observations sur l'objet que nous pensons utiles, nous vous recommandons de consulter votre propre restaurateur afin d'obtenir un rapport complet sur l'objet en question. Les potentiels acheteurs doivent garder à l'esprit que ce rapport ne révélera pas toute imperfection qui serait dévoilée lors d'une restauration ultérieure.

Nous rappelons aux acheteurs que la responsabilité de BEAUSSANT LEFÈVRE & Associés, opérateur de ventes volontaires et ses experts relative aux biens est limitée aux conditions générales de vente figurant dans notre catalogue et ne s'applique pas à la condition des lots.

Conformément aux dispositions de l'article L321-7 du code de commerce, les actions en responsabilité civile engagées à l'occasion des ventes volontaires et judiciaires de meuble aux enchères publiques se prescrivent par cinq ans à compter de l'adjudication ou de la prise.

ORDRE DE PASSAGE

La vente se fera selon l'ordre du catalogue, toutefois le Commissaire-priseur ou l'Expert se réservent le droit de changer l'ordre de présentation selon les nécessités de la vente.

INCIDENTS DE PAIEMENT ET FICHIERS DES RESTRICTIONS D'ACCÈS DES VENTES AUX ENCHÈRES



BEAUSSANT LEFÈVRE & Associés, opérateur de ventes volontaires et la S.C.P. BEAUSSANT LEFÈVRE sont abonnées au service TEMIS permettant la consultation et l'alimentation du fichier des restrictions d'accès des ventes aux enchères mise en œuvre par la S.A. Commissaires-Priseurs Multimédia.

Tout bordereau d'adjudication demeuré impayé ou ayant fait l'objet d'un retard de paiement est susceptible d'inscription au fichier TEMIS.

RÉSULTATS DES VENTES

Sur notre site Internet www.beaussantlefevre.com
Dans la Gazette Drouot, chaque vendredi.

Ce catalogue a été réalisé pour
BEAUSSANT LEFÈVRE & Associés

sur les presses de l'imprimerie Arlys 
12 rue Gustave Eiffel, 95190 Goussainville - Tél. : 01 34 53 62 69

CONCEPTION - MISE EN PAGES :
ARLYS - Tél. : 01 34 53 62 69

PHOTOS :
Florian CHAUVIN - GENI expert : Tél. : 06 68 71 06 72

PROCHAINE VENTE EN PRÉPARATION
JUN 2024

RÉSULTATS
VENTE DES 19 ET 20 DÉCEMBRE 2023

COLLECTION du DOCTEUR E.H.

548 520 € (*hors frais*)

TOTAL : 1 184 130 € (*hors frais*)



PHILIPPE IV, le Bel (1285-1314)

Chaise d'or.

Adjugée 23 000 €

Certaines monnaies sont reproduites en taille réelle et agrandies (x 1,5)

ÉTATS de CONSERVATION :

FDC : 10/10

Superbe : 9/10

TTB : 7 à 8 /10

TB : 5 à 6 /10

B : 3 à 4 /10

AB : 2/10

TTB à superbe = Très bel exemplaire = état intermédiaire 8 à 9 /10

Splendide = De toute beauté = Superbe ++

ABRÉVIATION :

R/ : Revers



ERIC BEAUSSANT - ARTHUR de MORAS
VINCENT HERAUD - THÉO LAVIGNON

32, rue Drouot - 75009 PARIS
Tél. : +33 (0)1 47 70 40 00 - Fax : +33 (0)1 47 70 62 40

11, place de la République - 14000 CAEN
Tél. : +33 (0)2 31 79 09 33 - Fax : +33 (0)1 47 70 62 40

www.beaussantlefevre.com
contact@beaussantlefevre.com

Société de Ventes Volontaires - Siren n°443 080 338 - Agrément n°2002 - 108