



LOUIS XV (1715-1774)

459. Louis d'or au soleil. 1715. Montpellier. 8,13 g.

Buste nu, enfantin, du roi à droite.

R/ Croix formée de huit L, adossées et couronnées avec soleil en cœur.

D. 1625. C. 2070. Fr. 446.

Quelques traces sur la tranche. **De toute rareté. Très bel exemplaire. 10 000 / 15 000**



460

460. Écu aux trois couronnes. 1715. Lille.

Buste enfantin du roi à droite, drapé, la tête nue.

R/ Trois couronnes séparées par trois lis. Différent d'atelier au centre.

D. 1648. C. 2092.

Extrêmement rare. TTB à superbe. 8 000 / 12 000



461

461. Double louis d'or aux insignes. 1716. Perpignan. Flan neuf. 16,19 g.

Buste nu, enfantin, du roi à droite.

R/ Écu de France ovale, couronné, brochant sur la main de la justice et le sceptre posé en sautoir.

D. 1627. C. 2072. Fr. 447.

Frotté au droit. Très rare. TB à TTB. 5 000 / 7 000

Provenance : vente Hôtel Drouot, Paris, collection Babut, 1^{er} avril 1927, n°797.



462

462. Louis d'or aux insignes. 1716. Paris. Réf. 8,19 g.

Buste nu, enfantin, du roi à droite.

R/ Écu de France ovale, couronné, brochant sur la main de la justice et le sceptre posé en sautoir.

D. 1628a. C. 2073. Fr. 448.

Rare. TTB à superbe. 4 000 / 6 000



463

463. Louis d'or aux insignes. 1716. Aix. Réf. 8,05 g.

Buste nu, enfantin, du roi à droite.

R/ Écu de France ovale, couronné, brochant sur la main de la justice et le sceptre posé en sautoir.

D. 1628a. C. 2073. Fr. 448.

Rare. TB. 1 500 / 2 000



464

464. Demi louis d'or aux insignes. (1716). Paris. Réf.

Buste nu, enfantin, du roi à droite.

R/ Écu de France ovale, couronné, brochant sur la main de la justice et le sceptre posé en sautoir.

D. 1629a. C. 2074. Fr. 449.

Réformation malvenue sinon **brillant de frappe. Grande rareté. TTB à superbe. 4 000 / 6 000**



465

465. Louis d'or « de Noailles ». 1716. Paris. 12,24 g.

Tête couronnée du roi à gauche.

R/ Deux écus de France et deux écus de Navarre couronnés, posés en croix, cantonnés de quatre lis. Différent d'atelier au centre.

D. 1630. C. 2075. Fr. 450.

Petite trace au revers. **Brillant de frappe. Splendide. 2 000 / 3 000**



466. **Louis d'or « de Noailles »**. 1716. Paris. 12,24 g.

Tête couronnée du roi à gauche.

R/ Deux écus de France et deux écus de Navarre couronnés, posés en croix, cantonnés de quatre lis. Différent d'atelier au centre.

D. 1630. C. 2075. Fr. 450.

Traces de laminage au revers. **Superbe. 1 500 / 2 500**

467. **Louis d'or « de Noailles »**. 1717. Paris. 12,24 g.

Tête couronnée du roi à gauche.

R/ Deux écus de France et deux écus de Navarre couronnés, posés en croix, cantonnés de quatre lis. Différent d'atelier au centre.

D. 1630. C. 2075. Fr. 450.

Traces de laminage au revers. **Superbe. 1 500 / 2 500**



468. **Louis d'or « de Noailles »**. 1718 sur 1717. Paris. 12,23 g.

Tête couronnée du roi à gauche.

R/ Deux écus de France et deux écus de Navarre couronnés, posés en croix, cantonnés de quatre lis. Différent d'atelier au centre.

D. 1630. C. 2075. Fr. 450.

TTB. 1 500 / 2 000



469. **Demi louis d'or « de Noailles »**. 1717. Paris. 6,16 g.

Tête couronnée du roi à gauche.

R/ Deux écus de France et deux écus de Navarre couronnés, posés en croix, cantonnés de quatre lis. Différent d'atelier au centre.

D. 1631. C. 2076. Fr. 451.

Presque superbe. 2 000 / 3 000



470. **Demi louis d'or « de Noailles »**. 1717. Paris.

Tête couronnée du roi à gauche.

R/ Deux écus de France et deux écus de Navarre couronnés, posés en croix, cantonnés de quatre lis. Différent d'atelier au centre.

D. 1631. C. 2076. Fr. 451.

Traces de laminage au droit. **TTB à superbe. 1 200 / 1 800**



471. **Quart de louis d'or « de Noailles »**. 1717. Paris. 3,02 g.

Tête couronnée du roi à gauche.

R/ Deux écus de France et deux écus de Navarre couronnés, posés en croix, cantonnés de quatre lis. Différent d'atelier au centre.

D. 1632. C. 2077. Fr. 452.

Très rare. TTB. 4 000 / 6 000



472



472. **Louis d'or à la croix du Saint-Esprit.** 1718. Paris. 9,79 g.
Buste nu, lauré, du roi à droite.
R/ Croix de l'ordre du Saint-Esprit portant trois lis en cœur dans un écu rond.
D. 1633. C. 2078. Fr. 453.

Brillant de frappe. Splendide. 2 000 / 3 000



473



473. **Louis d'or à la croix du Saint-Esprit.** 1718. Paris. 9,79 g.
Buste nu, lauré, du roi à droite.
R/ Croix de l'ordre du Saint-Esprit portant trois lis en cœur dans un écu rond.
D. 1633. C. 2078. Fr. 453.

Légères rayures d'ajustage au droit. **TTB à superbe. 1 000 / 1 500**



474



474. **Demi louis d'or à la croix du Saint-Esprit.** 1719. Strasbourg. 4,83 g.
Buste nu, lauré, du roi à droite.
R/ Croix de l'ordre du Saint-Esprit portant trois lis en cœur dans un écu rond.
D. 1634. C. 2079. Fr. 454.

De toute rareté. TTB à superbe. 4 000 / 6 000



475



475. **Louis d'or aux deux L.** 1720. Paris. Semble être sur flan neuf. 9,70 g.
Buste lauré du roi à droite. Millésime à l'exergue.
R/ Deux L adossées, sous une couronne, entre trois lis.
D. 1635a. C. 2080. Fr. 456.

Superbe. 1 500 / 2 000



476



476. **Louis d'or aux deux L.** 1720. Paris. Réf. 9,76 g.
Buste lauré du roi à droite. Millésime à l'exergue.
R/ Deux L adossées, sous une couronne, entre trois lis.
D. 1635a. C. 2080. Fr. 456.

TTB à superbe. 1 000 / 1 500



477



477. **Louis d'or aux deux L.** 1721. Lille. Flan neuf. 9,77 g.
Buste lauré du roi à droite. Millésime à l'exergue.
R/ Deux L adossées, sous une couronne, entre trois lis.
D. 1635a. C. 2080. Fr. 456.

TTB. 700 / 900



478



478. **Demi louis d'or aux deux L.** 1723. Lyon. Flan neuf.
Buste lauré du roi à droite. Millésime à l'exergue.
R/ Deux L adossées, sous une couronne, entre trois lis.
D. 1636. C. 2081. Fr. 457.

Choc sur la tranche. **Très rare. TTB à superbe. 3 000 / 5 000**

479. **Petit louis d'argent.** 1720. Reims.
 Buste du roi à droite, lauré, drapé et cuirassé.
 R/ Croix formée de huit L adossées et couronnées. Différent
 d'atelier en cœur.
 D. 1664. C. 2136.
 Quelques rayures d'ajustage. **Superbe. 200 / 300**



479



480

480. **Double louis d'or mirliton.** 1724. Paris. 13,05 g.
 Buste lauré du roi à droite.
 R/ Deux L cursifs entrelacés sous une couronne, entre deux palmes. Dessous, lettre d'atelier.
 D. 1637. C. 2082. Fr. 458. **Traces de laminage au droit. Rare. Très bel exemplaire. 3 000 / 5 000**

481. **Louis d'or mirliton.** 1724. Bordeaux. 6,52 g.
 Buste lauré du roi à droite.
 R/ Deux L cursifs entrelacés sous une couronne, entre deux palmes.
 Dessous, lettre d'atelier.
 D. 1638. C. 2083. Fr. 459. **Superbe. 1 000 / 1 500**



481

482. **Louis d'or mirliton, palmes courtes.** 1723. Lyon. 6,52 g.
 Buste lauré du roi à droite.
 R/ Deux L cursifs entrelacés sous une couronne, entre deux palmes.
 Dessous, lettre d'atelier.
 D. 1638a. Fr. 459. **TTB à superbe. 800 / 1 200**



482

483. **Louis d'or aux lunettes.** 1726. Paris. 8,15 g.
 Buste du roi à gauche, la tête nue.
 R/ Écus ovales inclinés de France et de Navarre.
 D. 1640. C. 2085. Fr. 461.
 Choc sur le listel. **TTB à superbe. 500 / 700**
*Provenance : Trésor de la rue Mouffetard, vente Paris, Hôtel Drouot, des
 14, 15 et 16 mai 1952, n°96.*



483

484. **Louis d'or aux lunettes.** 1728. Amiens.
 Buste du roi à gauche, la tête nue.
 R/ Écus ovales inclinés de France et de Navarre.
 D. 1640. C. 2085. Fr. 461. **Presque superbe. 500 / 700**



484

485. **Louis d'or aux lunettes.** 1729. Tours.
 Buste du roi à gauche, la tête nue.
 R/ Écus ovales inclinés de France et de Navarre.
 D. 1640. C. 2085. Fr. 461.
Flan large. TTB à superbe. 400 / 600



485

486. **Louis d'or aux lunettes.** 1737. Paris.
 Buste du roi à gauche, la tête nue.
 R/ Écus ovales inclinés de France et de Navarre.
 D. 1640. C. 2085. Fr. 461.
Brillant de frappe. Presque superbe. 500 / 700



486



- 487. Essai sur flan or de l'écu au bandeau.** 1740. Paris. Tranche lisse.
 Tête à gauche du roi, ceinte d'un bandeau. Monogramme CjR sur la tranche du cou (Joseph Charles Roettlers).
 R/ Écu ovale sommé d'une couronne entre deux branches d'olivier.
 H. 57. Très légères hairlines. **Spectaculaire et de conservation superbe. 30 000 / 40 000**

Essai réalisé par Roettiers d'après le modèle du célèbre sculpteur et dessinateur Edme Bouchardon.

Jean Lafaurie, dans le catalogue de l'exposition « Louis XV un moment de perfection de l'art français », Hôtel de la Monnaie, Paris, 1974.

Il a été frappé 50 exemplaires de cet essai de Charles Joseph Roettiers.

Le marquis d'Argenson dans son Journal, à la date de juin 1740 (t. III, 1861, p. 94-95), mentionne ces « essais » :

« On a fait frapper à la Monnaie, des Écus d'or de la grosseur d'un Écu de six livres et, outre cela, de nouveaux Écus, du même titre et poids que les anciens, mais avec une gravure plus belle que celle de Varin et sur l'âge que le Roi a actuellement. Mais ces Écus d'or, quelle jactance, quelle vanité pour donner l'air de magnificence asiatique, dans un temps d'une misère sans exemple » (cité par Adrien Blanchet, Bull. soc. f^o num., octobre 1947, p. 2-3).

488. Double louis d'or au bandeau. 1745. Strasbourg. 16,34 g.
Tête du roi à gauche, ceinte d'un bandeau.
R/ Écus ovales inclinés de France et de Navarre.
D. 1642. C. 2087. Fr. 463. **TTB à superbe. 800 / 1 200**
Provenance : Trésor de la rue Mouffetard, vente Paris, Hôtel Drouot, du 8 décembre 1972, n°182.



488



489. Double louis d'or au bandeau. 1746. Amiens. 16,32 g.
Tête du roi à gauche, ceinte d'un bandeau.
R/ Écus ovales inclinés de France et de Navarre.
D. 1642. C. 2087. Fr. 463.
Quelques rayures d'ajustage au revers. **TTB. 600 / 800**



489



490. Double louis d'or au bandeau. 1766. Bordeaux.
Tête du roi à gauche, ceinte d'un bandeau.
R/ Écus ovales inclinés de France et de Navarre.
D. 1642. C. 2087. Fr. 463.
Infimes traces de laminage au revers. **Brillant de frappe. Superbe. 1 200 / 1 800**



490



491. Louis d'or au bandeau. 1740. Bayonne. 8,15 g.
Tête du roi à gauche, ceinte d'un bandeau.
R/ Écus ovales inclinés de France et de Navarre.
D. 1643. C. 2087. Fr. 463.
Brillant de frappe. Superbe. 800 / 1 200



491



492. Louis d'or au bandeau. 1746. Lille. 8,17 g.
Tête du roi à gauche, ceinte d'un bandeau.
R/ Écus ovales inclinés de France et de Navarre.
D. 1643. C. 2087. Fr. 463. **Superbe. 600 / 800**
Provenance : Trésor de la rue Mouffetard, vente Paris, Hôtel Drouot, du 8 décembre 1972, n°182.



492



493. Louis d'or au bandeau. 1753. Paris. 8,14 g.
Tête du roi à gauche, ceinte d'un bandeau.
R/ Écus ovales inclinés de France et de Navarre.
D. 1643. C. 2087. Fr. 463.
Brillant de frappe. Superbe. 700 / 900



493



494. Demi louis d'or au bandeau. 1749. Paris.
Tête du roi à gauche, ceinte d'un bandeau.
R/ Écus ovales inclinés de France et de Navarre.
D. 1644. C. 2089. Fr. 465.
Brillant de frappe. Rare en cet état. Superbe. 1 000 / 1 500



494



495. Double louis d'or à la vieille tête. 1772. Limoges. 15,96 g.
Tête du roi à gauche, laurée, la base du cou drapée.
R/ Écus ovales inclinés de France et de Navarre.
D. 1645. C. 2090. Fr. 466.
Frotté. TTB à superbe. 1 200 / 1 800



495





496



496. **Double louis d'or à la vieille tête.** 1772. Limoges. 16,28 g.
Tête du roi à gauche, aurée, la base du cou drapée.
R/ Écus ovales inclinés de France et de Navarre.
D. 1645. C. 2090. Fr. 466.

TTB à superbe. 1 200 / 1 800



497



497. **Double louis d'or à la vieille tête.** 1772. Lille. 16,33 g.
Tête du roi à gauche, aurée, la base du cou drapée.
R/ Écus ovales inclinés de France et de Navarre.
D. 1645. C. 2090. Fr. 466.

Traces de laminage. **Très bel exemplaire. 800 / 1 200**



498



498. **Louis d'or à la vieille tête.** 1774. Paris. 8,17 g.
Tête du roi à gauche, aurée, la base du cou drapée.
R/ Écus ovales inclinés de France et de Navarre.
D. 1646. C. 2091. Fr. 467.

Quelques rayures. **TTB. 1 000 / 1 500**



499



499. **Louis d'or à la vieille tête.** 1774. La Rochelle.
Tête du roi à gauche, aurée, la base du cou drapée.
R/ Écus ovales inclinés de France et de Navarre.
D. 1646. C. 2091. Fr. 467.

Très légères rayures d'ajustage.

Atelier rare. Presque superbe. 1 500 / 2 500



500

500. **Demi louis d'or à la vieille tête.** 1772. Paris. 4,01 g.
Tête du roi à gauche, aurée, la base du cou drapée.
R/ Écus ovales inclinés de France et de Navarre.
D. 1647. C. —. Fr. 468.

Tréflé. **De la plus haute rareté. Monnaie connue à quelques exemplaires. TB à TTB. 8 000 / 12 000**

Provenance : Crédit de la Bourse, Paris.



501



501. **Écu à la vieille tête.** 1774. Bordeaux. 29,30 g.
Tête du roi à gauche, aurée, la base du cou drapée.
R/ Écu de France ovale, couronné, entre deux rameaux d'olivier.
D. 1685. C. 2179.

Quelques rayures d'ajustage. **TTB à superbe. 400 / 500**



502

LOUIS XVI (1774-1793)

502. Louis d'or aux palmés. 1774. Paris. 8,13 g.

Buste du roi à gauche, en habit brodé, avec l'ordre du Saint-esprit.

R/ Écu de France couronné, brochant sur le sceptre et la main de justice posées en sautoir, le tout entre deux palmes.

D. 1702. C. 2177. Fr. 469.

Rare. TTB à superbe. 4 000 / 6 000

503. Double louis d'or au buste habillé. 1775. Lille. 16,31 g.

Buste du roi à gauche, en habit brodé, avec l'ordre du Saint-esprit.

R/ Écus ovales inclinés de France et de Navarre, sous une couronne.

Différent d'atelier au dessous.

D. 1703. C. 2178. Fr. 470.

Presque superbe. 1 500 / 2 500

Provenance : Crédit de la Bourse, Paris.



503

504. Double louis d'or au buste habillé. 1775. Nantes. 16,24 g.

Même description.

D. 1703. C. 2178. Fr. 470.

Presque superbe. 1 500 / 2 500



504

505. Double louis d'or au buste habillé. 1777. Lille (lettre d'atelier à peine visible). 16,30 g.

Même description.

D. 1703. C. 2178. Fr. 470.

TTB. 800 / 1 200



505

506. Double louis d'or au buste habillé. 1778. Lille. 16,31 g.

Même description.

D. 1703. C. 2178. Fr. 470.

Brillant de frappe. Superbe. 1 500 / 2 500



506

507. Double louis d'or au buste habillé du Béarn. 1778. Pau. 16,32 g.

Même description.

D. 1703. C. 2178. Fr. 470.

Traces de laminage au droit. **Superbe. 1 200 / 1 800**



507

508. Louis d'or au buste habillé. 1775. Paris. 8,13 g.

Même description.

D. 1704. C. 2179. Fr. 471.

Traces de laminage. **TTB. 1 500 / 2 500**



508

509. Louis d'or au buste habillé. 1776. Bayonne. 8,16 g.

Même description.

D. 1704. C. 2179. Fr. 471.

Bel exemplaire. 1 200 / 1 800



509

510. Demi louis d'or au buste habillé. 1775. Paris (585 ex.). 4,04 g.

Même description.

D. 1705. C. 2180. Fr. 472.

Très rare. Très bel exemplaire. 3 000 / 5 000

511. Demi louis d'or au buste habillé. 1776. Aix.

Même description.

D. 1705. C. 2180. Fr. 472.

Traces de monture ancienne. **Très rare. Presque TB. 800 / 1 200**



511



510



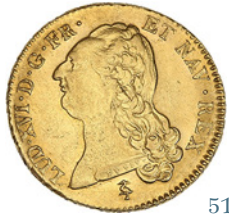
512



514



516



513



515



517

**IMPORTANT ENSEMBLE de DOUBLE LOUIS d'or à la tête nue**

Tête nue du roi à gauche.

R/ Écus accolés de France et de Navarre sous une couronne. Au dessous, différent d'atelier.

D. 1706. C. 2182. Fr. 474.

512. Double louis d'or à la tête nue. 1785. Paris.
TTB à superbe. 700 / 900

513. Double louis d'or à la tête nue. 1786. Paris.
Superbe. 900 / 1 100

514. Double louis d'or à la tête nue. 1786. Paris.
Brillant de frappe. Splendide. 1 000 / 1 500

515. Double louis d'or à la tête nue. 1786. Paris.
TTB à superbe. 700 / 900

516. Double louis d'or à la tête nue. 1786. Metz.
Presque superbe. 800 / 1 000

517. Double louis d'or à la tête nue. 1786. Metz.
TTB à superbe. 700 / 900

518. Double louis d'or à la tête nue. 1786. Rouen.
Très bel exemplaire. 700 / 900

519. Double louis d'or à la tête nue. 1786. Rouen.
Frotté. TTB. 600 / 800

520. Double louis d'or à la tête nue. 1786. Lyon.
Presque superbe. 800 / 1 000

521. Double louis d'or à la tête nue. 1786. Lyon.
TTB à superbe. 700 / 900

522. Double louis d'or à la tête nue. 1786. Lyon.
Superbe. 800 / 1 200

523. Double louis d'or à la tête nue. 1786. La Rochelle.
Brillant de frappe. Splendide. 1 000 / 1 500

524. Double louis d'or à la tête nue. 1786. La Rochelle.
Légères traces de laminage. Superbe. 800 / 1 200

525. Double louis d'or à la tête nue. 1786. La Rochelle.
Brillant de frappe. Splendide. 1 000 / 1 500

526. Double louis d'or à la tête nue. 1786. La Rochelle.
Superbe. 800 / 1 200

527. Double louis d'or à la tête nue. 1786. La Rochelle.
Superbe. 800 / 1 200

528. Double louis d'or à la tête nue. 1786. Limoges.
Quelques rayures d'ajustage. TTB à superbe. 700 / 900

529. Double louis d'or à la tête nue. 1786. Bordeaux.
TTB à superbe. 700 / 900

530. Double louis d'or à la tête nue. 1786. Montpellier.
Superbe. 800 / 1 200

531. Double louis d'or à la tête nue. 1786. Nantes.
Superbe. 800 / 1 200

532. Double louis d'or à la tête nue. 1786. Nantes.
Brillant de frappe. Splendide. 1 000 / 1 500

533. Double louis d'or à la tête nue. 1786. Nantes.
TTB à superbe. 700 / 900

534. Double louis d'or à la tête nue. 1786. Lille.
Très bel exemplaire. 700 / 900

535. Double louis d'or à la tête nue. 1787. Limoges.
Rayures d'ajustage au revers. Presque superbe. 800 / 1 200

536. Double louis d'or à la tête nue. 1788. Bordeaux.
Presque superbe. 800 / 1 200

537. Double louis d'or à la tête nue. 1788. Bordeaux.
TTB à superbe. 800 / 1 000

538. Double louis d'or à la tête nue. 1788. Bordeaux.
Très bel exemplaire. 700 / 900

539. Double louis d'or à la tête nue. 1788. Bordeaux.
Très bel exemplaire. 800 / 1 000

540. Double louis d'or à la tête nue. 1789. Metz.
Frotté à l'avers. TTB à superbe. 700 / 900

541. Double louis d'or à la tête nue. 1790. Lille.
Très bel exemplaire. 700 / 900

542. Double louis d'or à la tête nue. 1792. Paris.
Très bel exemplaire. 800 / 1 200

543. Double louis d'or à la tête nue. 1792. Paris.
TTB. 700 / 900



IMPORTANT ENSEMBLE de LOUIS d'or au buste nu

Tête nue du roi à gauche. R/ Écus accolés de France et de Navarre sous une couronne. Au dessous, différent d'atelier.
D. 1707. C. 2183. Fr. 475.



- 544. Louis d'or au buste nu. 1785. Paris (1^{re} année de frappe).
TTB à superbe. 400 / 500
- 545. Louis d'or au buste nu. 1786. Paris.
TTB à superbe. 300 / 500
- 546. Louis d'or au buste nu. 1786. Paris.
Superbe. 400 / 600
- 547. Louis d'or au buste nu. 1786. Paris.
Flan irrégulier. Presque superbe. 300 / 500
- 548. Louis d'or au buste nu. 1786. Metz.
TTB à superbe. 300 / 500
- 549. Louis d'or au buste nu. 1786. Lyon.
Très bel exemplaire. 300 / 400

- 550. Louis d'or au buste nu. 1786. Lille.
Brillant de frappe. De toute beauté. 700 / 900
- 551. Louis d'or au buste nu. 1786. Lille.
Superbe. 400 / 600
- 552. Louis d'or au buste nu. 1787. Lille.
Presque superbe. 400 / 500
- 553. Louis d'or au buste nu. 1788. Lyon.
TTB à superbe. 300 / 500
- 554. Louis d'or au buste nu. 1788. Lille.
Brillant de frappe. Splendide. 600 / 800

Provenance :
vente Hôtel Drouot, Paris, Collection Louis Thery, 21 avril 1964, n°467.



- 555. Écu de Calonne. J. P. Droz. Argent. Tranche inscrite.
Buste nu et lauré du roi à gauche.
R/ Sous une couronne, deux L enlacés : l'un formé d'une palme, l'autre de lauriers. Au centre, trois lis. Dessous, A. C. 2002.
TTB à superbe. 1 000 / 1 500
- 556. Écu de Calonne. J. P. Droz. Argent. Refrappe.
Buste nu et lauré du roi à gauche.
R/ Sous une couronne, deux L enlacés : l'un formé d'une palme, l'autre de lauriers. Au centre, trois lis. Dessous, A. C. 2002.
Superbe. 300 / 500

PÉRIODE CONSTITUTIONNELLE

557. Essai de l'écu par Vasselon. 1791. Argent.
Tranche lisse.
Tête nue du roi à gauche. Dessous, 1791.
R/ Le Génie de la France debout à droite, gravant le mot CONSTITUTION sur une table en pierre reposant sur un autel circulaire, le coq à gauche. Faisceau à droite, surmonté d'un bonnet phrygien. À gauche, signature.
C. 2234. V.G. 198.
Rare. Superbe. 1 000 / 1 500



557



558. Essai de l'écu par Vasselon. 1791. Argent.
Tête nue du roi à gauche. Dessous, 1791.
R/ Le Génie de la France debout à droite, gravant le mot CONSTITUTION sur une table en pierre reposant sur un autel circulaire, le coq à gauche. Faisceau à droite, surmonté d'un bonnet phrygien. À gauche, signature.
C. 2234. V.G. 198.
Rare. Superbe. 1 000 / 1 500



558



559



559. Louis d'or de 24 livres. 1792. Paris.
Tête nue du roi à gauche.
R/ Le Génie de la France debout à droite, gravant le mot CONSTITUTION sur une table en pierre reposant sur un autel circulaire.
À gauche, symbole et faisceau. À droite, un coq et lettre d'atelier.
G. 61. C. 2236.

TTB à superbe. 4 000 / 6 000

560. Médaille en argent. Serment fédératif. 39 mm. Patriotes français le 14 juillet 1790. Paris.
La France assise, tournée à droite sur un piédestal. Les fédérés étendant les bras pour prêter serment.
R/ Légende en 6 lignes.
H. n°167, pl. 19.
Rare. Superbe. 300 / 500



560





561



CONVENTION (1791-1792)

561. 24 livres or. 1793. Paris.
Génie gravant le mot CONSTITUTION sur une table posée sur un piédestal. À l'exergue, millésime.
R/ Valeur et lettre d'atelier dans une couronne de chêne.
G. 62. Fr. 478.

Rayures d'ajustage au droit. **TTB à superbe. 1 500 / 2 500**



562



562. 24 livres or. 1793. Paris.
Génie gravant le mot CONSTITUTION sur une table posée sur un piédestal. À l'exergue, millésime.
R/ Valeur et lettre d'atelier dans une couronne de chêne.
G. 62. Fr. 478. Chocs avers et revers. **TB à TTB. 800 / 1 200**



563



563. 24 livres or. 1793. Lyon.
Génie gravant le mot CONSTITUTION sur une table posée sur un piédestal. À l'exergue, millésime.
R/ Valeur et lettre d'atelier dans une couronne de chêne.
G. 62. Fr. 478. **TTB à superbe. 2 500 / 3 000**



564



564. 24 livres or. 1793. Lyon.
Génie gravant le mot CONSTITUTION sur une table posée sur un piédestal. À l'exergue, millésime.
R/ Valeur et lettre d'atelier dans une couronne de chêne.
G. 62. Fr. 478.

Légères traces sur la tranche. **TTB à superbe. 2 000 / 3 000**



565



565. 24 livres or. 1793. Lille.
Génie gravant le mot CONSTITUTION sur une table posée sur un piédestal. À l'exergue, millésime.
R/ Valeur et lettre d'atelier dans une couronne de chêne.
G. 62. Fr. 478. **Très bel exemplaire. 2 000 / 3 000**



566



566. 24 livres or. 1793. Lille.
Génie gravant le mot CONSTITUTION sur une table posée sur un piédestal. À l'exergue, millésime.
R/ Valeur et lettre d'atelier dans une couronne de chêne.
G. 62. Fr. 478. **Frotté. TTB. 1 500 / 2 000**



567



567. 24 livres or. 1793. Lille.
Génie gravant le mot CONSTITUTION sur une table posée sur un piédestal. À l'exergue, millésime.
R/ Valeur et lettre d'atelier dans une couronne de chêne.
G. 62. Fr. 478. **TTB. 1 500 / 2 000**



568



CONSULAT (1799-1804)

568. 5 franc, type Union et Force. An 9. Bayonne.
Hercule entouré de la Liberté et de l'Égalité.
R/ Valeur dans une couronne de chêne et de laurier.
G. 563a. **Presque superbe. 300 / 500**



569



569. Médaille en or. 41 mm. 60,92 g. Fondation du quai Desaix.
Inscription en sept lignes au centre de la légende.
R/ Inscription en six lignes et deux traits de séparation au centre de la légende.
Br. 68. MM. n°80, p. 326.
Provenance : vente Lugano, juillet 1977, n°679.

Très rare. Superbe. 7 000 / 9 000



570



570. 5 francs. An XI (1802-1803). Essai de H. Auguste.
Sa tête nue à droite.
R/ La Renommée ailée sur un globe.
G. 564. V.G. 1221.
Provenance : vente V. S.O. 44, GGB.

Splendide. 3 000 / 4 000

571. Médaille en or. 1803. 14 mm. 2,87 g. Négociations qui précèdent la rupture du Traité d'Amiens.
Tête casquée à l'antique de Bonaparte à droite.
R/ Ibis debout.
Br. 268. Essling 993.

Superbe. 300 / 500



571



572. 40 francs or Bonaparte Premier Consul. An 12. Paris.
Sa tête à gauche.
R/ Valeur dans une couronne de laurier.
G. 1080.

Superbe. 600 / 800



572





573



PREMIER EMPIRE (1804-1814)

573. **5 francs.** An 12. Paris.

Sa tête nue à droite.

R/ Valeur dans une couronne.

G. 579.

TTB à superbe. 700 / 900



574



574. **Médaille en or.** An XIII (1804). 36 mm. 37,25 g. Brenet.

Fêtes du couronnement données à l'Hôtel de ville.

Bustes superposés, de profil à droite, de l'Empereur couronné de laurier et de l'impératrice portant un diadème et un collier de perles.

R/ Aigle, la tête couronnée de laurier, de face sur des lauriers reposant sur un roc.

Br. 359. MM. 14bis, p. 350.

Chocs sur le listel. **TTB à superbe. 2 000 / 3 000**



575



575. **Médaille en or.** An XIII (1804). 14 mm. 1,81 g.

Couronnement de Napoléon à Paris.

Son buste de profil à droite.

R/ Napoléon debout sur un pavois supporté par deux personnages.

MM. 11, p. 349.

Superbe. 150 / 250



576



576. **40 francs or.** 1806. Paris.

Sa tête nue à gauche.

R/ Valeur dans une couronne.

G. 1082. **Brillant de frappe. Presque superbe. 600 / 800**



577



577. **20 francs or.** 1807. Paris.

Sa tête nue à gauche.

R/ Valeur dans une couronne de laurier.

G. 1023a.

TTB à superbe. 400 / 500



578



578. **100 francs.** 1807. Bronze doré. 33 mm. Tranche lisse.

Vassalo. Initiative privée en hommage à Napoléon pour célébrer l'ouverture de l'atelier de Gênes.

Son buste de trois-quarts de face.

R/ Aigle couronné de trois-quarts à droite.

Essling 62. G. 1118.

Superbe. 300 / 500



579



579. **Médaille en or** du mariage de Fanny Dillon (1785-1836)

et du général Henri Gatien Bertrand (1773-1844). 32 mm.

27,41 g. Andrieu. Attribuée sur la tranche F. E. DILLON.

H. G. BERTRAND le 16^{7^{bre}} 1808.

Son buste lauré de Napoléon à droite.

R/ Initiales DB (Dillon Bertrand).

De toute rareté. Superbe. 3 000 / 5 000

Provenance : vente Versailles, 15 juin 1977.

Le général Bertrand fut un des principaux compagnons de l'Empereur à Sainte-Hélène. Il repose auprès de Napoléon aux Invalides.



580



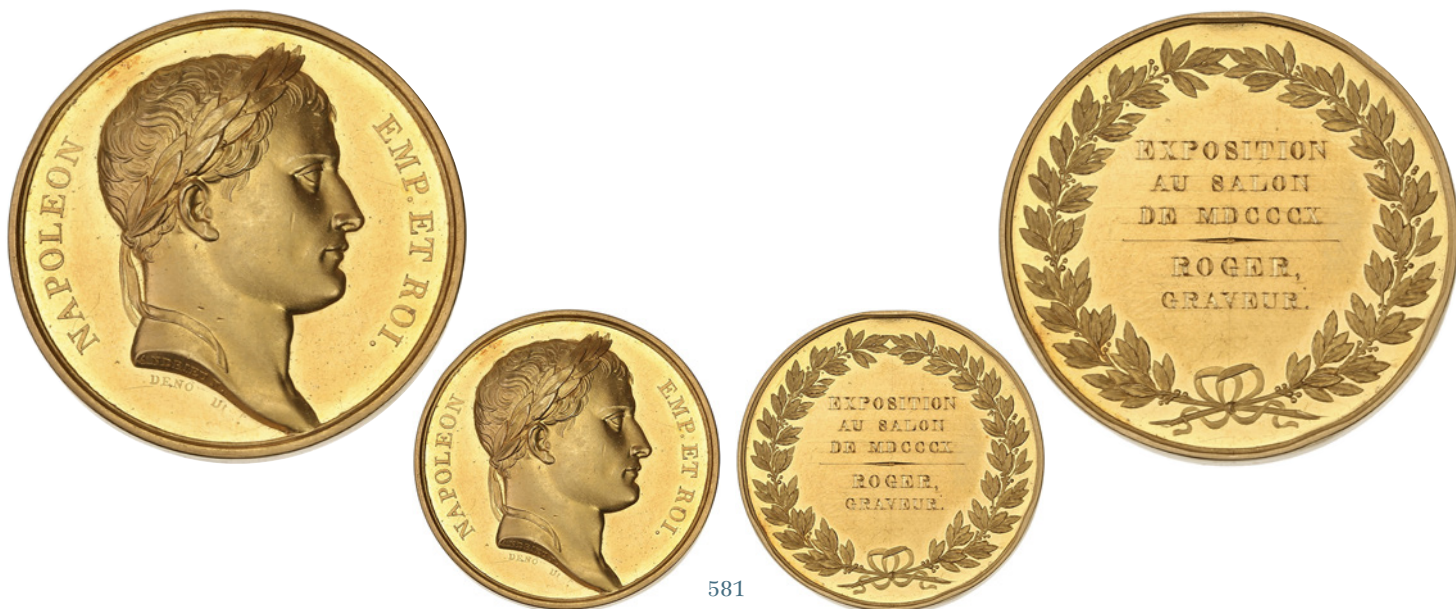
580. **20 francs or.** 1808. Paris.

Sa tête laurée à gauche.

R/ Valeur dans une couronne.

G. 1024.

Rare en cet état. Splendide. 800 / 1 200



581

581. Médaille en or de la Maison de l'Empereur. 1810. 41 mm. 64,50 g. Andrieu.

Sa tête laurée à droite.

R/ Attribuée à M. Roger, prix de gravure du Salon de 1810 (MDCCCX).

Tranche limée. Chocs sur la tranche. **Superbe. 3 000 / 5 000**

582. Médaille en or. 1810. 15 mm. 3,08 g. Andrieu et Galle.

Mariage de Napoléon et de Marie-Louise.

Bustes superposés de Napoléon et de Marie-Louise de profil à droite.

R/ L'Empereur conduit par la main l'Impératrice vers un autel allumé.

Br. 956.

Superbe. 150 / 250

Provenance : vente Leu, 15 octobre 1975, n°325.



582



583



583. Médaille en or. 1810. 15 mm. 3,21 g.

Buste de l'Empereur à droite.

R/ L'Amour marchant à gauche, courbé sous la poids d'un foudre qu'il porte sur ses épaules.

Br. 958.

Rare. Superbe. 300 / 500

Provenance : vente Leu, 15 octobre 1975, n°327.



584



584. 5 francs. 1810. Paris.

Sa tête laurée à droite.

R/ Valeur dans une couronne.

G. 584.

Superbe. 150 / 200



585



585. Médaille en or. XX mars 1811. 32 mm. 31,55 g. Andrieu. Attribuée sur la tranche. Naissance du roi de Rome.

Bustes superposés à droite de Napoléon, tête laurée et Marie-Louise, portant un diadème.

R/ Buste du roi de Rome à gauche.

Br. 1100. MM. 171B.

Provenance : vente Versailles, 15 juin 1977.

Champ gratté au revers. **TTB. 1 500 / 2 000**



586

- 586. Médaille en or.** XX mars 1811. 15 mm. 3,55 g. Andrieu. Naissance du roi de Rome. Bustes superposés à droite de Napoléon, tête laurée et Marie-Louise, portant un diadème. R/ Buste du roi de Rome à gauche. Br. 1101.
Provenance : vente Leu, 15 octobre 1975, n°344.
Joint : **médaille en or**, 5 mm, sertie dans une pièce d'argent. Bustes superposés de l'Empereur et de l'Impératrice à droite. R/Louve âgée allaitant un enfant. Br. 1097. **Les 2 exemplaires. Superbes. 400 / 600**



587

- 587. 5 francs.** 1812. Lyon. Sa tête laurée à droite. R/ Valeur dans une couronne. G. 584. **Superbe. 150 / 200**



588

- 588. 5 francs.** 1812. Paris. Contremarque : tête de chouette (armée des Chouans). Sa tête laurée à droite. R/ Valeur dans une couronne. G. 584. **TTB. 150 / 200**

MONNAIES NAPOLÉONIENNES

ARCHIPEL des MASCAREIGNES (Réunion - Maurice)

- 589. 10 livres.** 1810. Tranche striée. Aveline. Aigle impérial couronné. À l'exergue, Aveline. R/ Valeur entre deux branches d'olivier. Dessous, millésime. L.M.N. 186. Petit éclat de flan. **Très rare en cet état. TTB à superbe. 1 500 / 2 500**



589

DUCHÉ de BERG : Joachim Murat (1806)

- 590. Thaler.** 1806. Dusseldorf. Sa tête nue à droite. R/ Valeur dans une couronne de laurier. L.M.N. 288. **Superbe. 1 500 / 2 000**



590

ROYAUME de WESTPHALIE : Jérôme Napoléon (1807-1813)

- 591. X thaler or, 2^e type.** 1812. Brunswick. Sa tête laurée à gauche. R/ Valeur et millésime. L.M.N. 666. **TTB à superbe. 2 000 / 3 000**
- 592. X thaler or, 2^e type.** 1812. Brunswick. Sa tête laurée à gauche. R/ Valeur et millésime. L.M.N. 666. **TTB. 1 200 / 1 800**
- 593. Thaler de Convention, 4^e type.** 1811. Cassel. Sa tête laurée à droite. R/ Légende et millésime. L.M.N. 678. **Superbe. 700 / 900**



591



592



593



594

ESPAGNE : Joseph Napoléon (1808-1813)

594. 320 réales or. 1812. Madrid.
Sa tête diadémée à gauche.
R/ Écu couronné et valeur.
L.M.N. 812.
Provenance : vente Paris, 27 octobre 2000, n°577.

Frotté. Rare. Bel exemplaire. 3 000 / 5 000

595. 80 réales or, 1^{er} type. 1809. Madrid.
Sa tête nue à gauche.
R/ Écu couronné et valeur.
L.M.N. 814.

TTB. 500 / 700



595

596. 80 réales or, 2^e type. 1812. Madrid.
Sa tête diadémée à gauche.
R/ Écu couronné et valeur.
L.M.N. 816.

Très bel exemplaire. 600 / 800



596

ROYAUME de HOLLANDE : Louis Napoléon (1806-1810)

597. Ducat d'or au cavalier. 1809. Utrecht.
Sa tête nue à gauche.
R/ Cavalier à droite et millésime.
L.M.N. 1294. **Brillant de frappe. Splendide. 1 000 / 1 500**



597

598. Ducat d'or. 1810. Utrecht.
Sa tête nue à gauche.
R/ Écu couronné et millésime.
L.M.N. 1296.

TTB à superbe. 600 / 800



598



599

SIÈGE de CATTARO (Montenegro), port sur l'Adriatique, assiégé par les anglais et les autrichiens en 1813

599. 10 franchi. 1813. Tranche lisse portant 3 contremarques.
Trophée d'armes entre deux feuilles de laurier en creux.
R/ Grand N couronné, accosté par la valeur en creux.
L.M.N. 1808.

Chocs sur la tranche. Rare. TTB à superbe. 3 000 / 4 000



600



- LOUIS XVIII, Première Restauration (1814-1815)**
600. 20 francs or. 1815. Londres.
 Son buste habillé à droite.
 R/ Écu couronné.
 G. 1027. **Brillant de frappe. TTB à superbe. 300 / 400**



601



- Les CENTS-JOURS (20 mars - 22 juin 1815)**
601. 20 francs or. 1815. Paris.
 Tête laurée de Napoléon à gauche.
 R/ Valeur dans une couronne.
 G. 1025a. **Très bel exemplaire. 400 / 600**



602



- 602. 20 francs or.** 1815. Lille.
 Tête laurée de Napoléon à gauche.
 R/ Valeur dans une couronne.
 G. 1025a. **TB à TTB. 400 / 600**



603



- NAPOLÉON II, Empereur (1811-1832)**
603. 5 francs. 1816. Essai en argent. Tranche lisse.
 Son buste à gauche.
 R/ Valeur dans une couronne.
 G. 596. **Superbe. 700 / 900**



604



- LOUIS XVIII (1815-1824)**
604. 40 francs or. 1815. Paris. **Premier concours de Tiolier.**
 Son buste couronné et habillé à droite.
 R/ Écu couronné. Valeur et millésime dans une couronne de laurier. À l'exergue, différent d'atelier.
 Maz. 722. G. 1090. **Grande rareté. Splendide. 8 000 / 12 000**



605



- 605. 40 francs or.** 1816. Bayonne (3 300 ex.).
 Sa tête nue à droite.
 R/ Écu de France couronné et valeur dans une couronne.
 G. 1092. **TTB à superbe. 800 / 1 200**

606. 40 francs or. 1819. Lille (4 610 ex.).
 Sa tête nue à droite.
 R/ Écu de France couronné et valeur dans une couronne.
 G. 1092. **TTB à superbe. 500 / 700**



606



608

607. 40 francs or. 1822. Paris (373 ex.).
 Sa tête nue à droite.
 R/ Écu de France couronné et valeur dans une couronne.
 G. 1092.
Provenance : Crédit de la Bourse, Paris.

Rare. Très bel exemplaire. 3 000 / 5 000



607

608. 40 francs or. 1823. Paris (161 ex.).
 Sa tête nue à droite.
 R/ Écu de France couronné et valeur dans une couronne.
 G. 1092.

Millésime de la plus haute rareté. TTB. 7 000 / 9 000

609. 5 francs. 1824. Limoges.
 Sa tête nue à gauche.
 R/ Écu de France couronné au centre d'une couronne.
 G. 614. **Brillant de frappe. Splendide. 200 / 300**



609

610. 5 francs (module de). 1817. Argent. S.A.R. M^{me} duchesse d'Angoulême. Visite de la Monnaie de Paris le 25 avril 1817.
 Buste habillé et couronné du roi à gauche.
 R/ Légende.
 G. 615b. **Superbe. 300 / 500**



610



611



CHARLES X (1824-1830)
611. 40 francs or. 1830. Paris.
 Sa tête nue à droite.
 R/ Écu de France couronné et valeur dans une couronne.
 G. 1105. **TTB à superbe. 600 / 800**



612



612. 40 francs or. 1830. **Marseille (1 026 ex.).**
 Sa tête nue à droite.
 R/ Écu de France couronné et valeur dans une couronne.
 G. 1105. **Atelier rare. Presque TTB. 1 500 / 2 500**



613



613. 20 francs or. 1825. Paris.
 Sa tête nue à droite.
 R/ Écu de France couronné et valeur dans une couronne.
 G. 1029. **TTB à superbe. 300 / 400**



614



614. 20 francs or. 1830. Paris.
 Sa tête nue à droite.
 R/ Écu de France couronné et valeur dans une couronne.
 G. 1029. **Presque superbe. 300 / 500**



615



615. 20 francs or. 1830. Paris. **Tranche cannelée.**
 Sa tête nue à droite.
 R/ Écu de France couronné et valeur dans une couronne.
 G. 1029b. **Recherchée. Très bel exemplaire. 800 / 1 200**



616



616. 5 francs. 1824. Paris.
 Sa tête nue à gauche.
 R/ Écu de France couronné et valeur dans une couronne.
 G. 643. **De toute beauté. 700 / 900**



617



617. 5 francs. 1826. Paris.
 Sa tête nue à gauche.
 R/ Écu de France couronné et valeur dans une couronne.
 G. 643. **Brillant de frappe. Splendide. 300 / 500**



618



618. 5 francs. 1827. Lille, second type d'effigie.
 Sa tête nue à gauche.
 R/ Écu de France couronné et valeur dans une couronne.
 G. 644. **Brillant de frappe. Splendide. 300 / 500**
Provenance : Crédit de la Bourse, Paris.



619



619. 5 francs. 1830. Paris, second type d'effigie.
 Sa tête nue à gauche.
 R/ Écu de France couronné et valeur dans une couronne.
 G. 644. **Brillant de frappe. Superbe. 200 / 400**

620. 5 francs. 1830. Lille, second type d'effigie.
Sa tête nue à gauche.
R/ Écu de France couronné et valeur dans une couronne.
G. 644. **Brillant de frappe. Superbe. 200 / 400**
Provenance : Crédit de la Bourse, Paris.



620

621. 1 franc. 1827. Paris.
Sa tête nue à gauche.
R/ Écu de France couronné et valeur dans une couronne.
Joint **demis franc**, 1829, Paris.
G. 450 et 402.
Les 2 monnaies. Brillant de frappe. Splendides. 300 / 500



621

622. 5 francs (module de). 1824. Argent. **Essai** particulier présenté à l'Administration des Monnaies par Moreau Monnayeur. Tranche en creux.
Couronne et trois fleur de lis.
R/ Légende.
Maz. 898b. **Superbe. 300 / 500**



622

623. 5 francs (module de). LL.AA.RR. Le Prince de Salerne et la Duchesse de Berry. Visite de la Monnaie de Paris le 22 juillet 1825. Bronze argenté. Tranche en creux. 23 g.
5 francs (module de), sa Majesté Charles X visite sa Monnaie de Lille le 8 septembre 1827. Argent. Tranche en creux.
Joint un **second exemplaire** en bronze doré.
Buste de Charles X à gauche. R/ Légende.
G. 645a et 646b et c.
Les 3 exemplaires. TTB et superbes. 300 / 500



623
(du lot)



607

624. Médaille en or. Sacre de Charles X. 1825 (29 mai 1825). 45 mm. 75,30 g. Tranche lisse. Gayrard. Non attribuée.
Charles X debout en habit de sacre, tenant de la main gauche la main de justice et de la main droite le sceptre. À l'exergue, MDCCCXXV.
R/ Cercle lisse dans une couronne formée de deux branches de laurier.
Dans sa boîte d'origine aux armes de France.
Splendide. 8 000 / 12 000
Cette médaille était remise aux représentants des Provinces.



- 625. Médaille en or.** Sacre de Charles X. 1825 (29 mai 1825). 45 mm. 78,50 g. Attribuée à J. Barrois.
Charles X debout en habit de sacre, tenant de la main gauche la main de justice et de la main droite le sceptre. À l'exergue, MDCCCXXV.
R/ Cercle lisse dans une couronne formée de deux branches de laurier.
Dans sa boîte d'origine aux armes de France. **Cerclage avec sa bélière. Très bel exemplaire. 6 000 / 8 000**
Cette médaille était remise aux représentants des Provinces.



626



- HENRI V, prétendant (1820-1883)**
626. 5 francs. 1831. Tranche en creux.
Son buste jeune en uniforme à gauche.
R/ Écu de France couronné et valeur dans une couronne.
G. 651. **TTB à superbe. 300 / 500**



627



- 627. 5 francs.** 1871. **Essai.** Tranche striée.
Son buste à gauche.
R/ Écu de France couronné et valeur dans une couronne.
G. 653. **Superbe. 500 / 700**



628



- 628. 5 francs.** 1873. Tranche lisse.
Son buste à droite.
R/ Écu de France couronné dans une couronne.
G. 654. **Superbe. 1 000 / 1 500**
Dédiée à la Commission Monétaire internationale réunie à Neuchâtel (Suisse).



629



630



631



632

633
(du lot)**LOUIS PHILIPPE (1830-1848)****629. 40 francs or.** 1832. Rouen (5 339 ex.).

Sa tête laurée à gauche.

R/ Valeur dans une couronne.

G. 1106.

Presque superbe. 600 / 800**630. 40 francs or.** 1834. Bayonne.

Sa tête laurée à gauche.

R/ Valeur dans une couronne.

G. 1106.

TTB à superbe. 500 / 700**631. 2 francs.** 1838. Paris.

Sa tête laurée à droite.

R/ Valeur dans une couronne.

G. 520.

Superbe. 200 / 300**632. 2 francs.** 1846. Paris.

Sa tête laurée à droite.

R/ Valeur dans une couronne.

G. 520.

Superbe. 200 / 300**633. 1 franc.** 1834. Paris.**Quart de franc.** 1842. Rouen.**25 centimes.** 1847. Paris.

Sa tête laurée à droite. R/ Valeur dans une couronne.

G. 453, 355 et 357.

Les 3 monnaies. Presque superbe et superbes. 200 / 300**634. 5 francs (module de).** S.M. Louis Philippe visite la Monnaie de Rouen le 18 mai 1831.

Sa tête laurée à gauche.

R/ Texte.

G. 679.

Splendide. 300 / 500

634



635



636



637



637

**SECOND EMPIRE (1852-1870)****635. 100 francs, tête nue, épreuve uniface en bronze doré : 2 exemplaires.**

Avers et revers : tranche lisse.

Sa tête nue à droite.

R/ Armoiries impériales, valeur et millésime.

G. 1135.

Les 2 exemplaires. Splendides. 1 500 / 2 500**636. 100 francs or, tête nue.** 1855. Paris.

Sa tête nue à droite.

R/ Armoiries impériales, valeur et millésime.

G. 1135.

TTB. 1 100 / 1 300**637. 100 francs or, tête nue.** 1855. Strasbourg (5 049 ex.).

Sa tête nue à droite.

R/ Armoiries impériales, valeur et millésime.

G. 1135.

Très bel exemplaire. 1 200 / 1 500



638



639



640



641



642



643



- 638. 100 francs or, tête nue.** 1855. Strasbourg (5 049 ex.).
Sa tête nue à droite.
R/ Armoiries impériales, valeur et millésime.
G. 1135. **TTB. 1 100 / 1 300**
- 639. 100 francs or, tête nue.** 1856. Paris.
Même description.
G. 1135. Choc sur le listel. **Très bel exemplaire. 1 100 / 1 300**
- 640. 100 francs or, tête nue.** 1856. Paris.
Même description.
G. 1135. **Presque TTB. 1 000 / 1 300**
- 641. 100 francs or, tête nue.** 1857. Paris.
Même description.
G. 1135. **Presque superbe. 1 400 / 1 600**
- 642. 100 francs or, tête nue.** 1857. Paris.
Même description.
G. 1135. **TTB à superbe. 1 200 / 1 500**
- 643. 100 francs or, tête nue.** 1858. Paris.
Même description.
G. 1135. **Superbe. 1 400 / 1 800**
- 644. 100 francs or, tête nue.** 1858. Paris.
Même description.
G. 1135. Chocs sur le listel. **TTB. 1 100 / 1 300**
- 645. 100 francs or, tête nue.** 1858. Strasbourg (1 928 ex.).
Même description.
G. 1135. **Rare. Très bel exemplaire. 1 500 / 2 000**
- 646. 100 francs or, tête nue.** 1858. Strasbourg (1 928 ex.).
Même description.
G. 1135. **Rare. Très bel exemplaire. 1 500 / 2 000**
- 647. 100 francs or, tête nue.** 1859. Paris.
Même description.
G. 1135. Petite rayure au revers. **TTB à superbe. 1 200 / 1 500**
- 648. 100 francs or, tête nue.** 1859. Strasbourg.
Même description.
G. 1135. **TTB à superbe. 1 200 / 1 500**
- 649. 100 francs or, tête laurée.** 1862. Paris.
Sa tête laurée à droite.
R/ Armoiries impériales, valeur et millésime.
G. 1136. Trace de monture ancienne. **TB à TTB. 1 100 / 1 300**
- 650. 100 francs or, tête laurée.** 1862. Strasbourg (3 078 ex.).
Même description.
G. 1136. **TTB à superbe. 1 500 / 2 000**
- 651. 100 francs or, tête laurée.** 1863. Strasbourg (5 078 ex.).
Même description.
G. 1136. **Superbe. 1 500 / 2 500**
- 652. 100 francs or, tête laurée.** 1864. Paris (5 536 ex.).
Même description.
G. 1136. **Superbe. 1 500 / 2 500**
- 653. 100 francs or, tête laurée.** 1865. Paris (1 517 ex.).
Même description.
G. 1136. **Rare. Superbe. 2 000 / 3 000**
- 654. 100 francs or, tête laurée.** 1865. Paris (1 517 ex.).
Même description.
G. 1136. **Rare. Presque superbe. 1 800 / 2 500**
- 655. 100 francs or, tête laurée.** 1866. Paris (9 041 ex.).
Même description.
G. 1136. **Presque superbe. 1 800 / 2 500**



644



650



645



651



646



652



647



653



648



654



649



655





656



656. **100 francs or, tête laurée.** 1866. Strasbourg (3 075 ex.).
Sa tête laurée à droite.
R/ Armoiries impériales, valeur et millésime.
G. 1136. **Presque superbe. 2 000 / 3 000**



657



657. **100 francs or, tête laurée.** 1866. Strasbourg (3 075 ex.).
Même description.
G. 1136.
Chocs sur le listel. **Très bel exemplaire. 1 500 / 2 000**



658



658. **100 francs or, tête laurée.** 1867. Strasbourg (2 807 ex.).
Même description.
G. 1136.
Chocs sur le listel. **TTB à superbe. 1 800 / 2 500**



659



659. **100 francs or, tête laurée.** 1868. Paris (2 315 ex.).
Même description.
G. 1136. **Superbe. 2 000 / 3 000**



660



660. **100 francs or, tête laurée.** 1868. Strasbourg (1 982 ex.).
Même description.
G. 1136. **Rare. TTB à superbe. 1 800 / 2 500**



661



661. **100 francs or, tête laurée.** 1869. Paris.
Même description.
G. 1136. **Presque superbe. 1 800 / 2 500**



662



662. **100 francs or, tête laurée.** 1869. Strasbourg.
Même description.
G. 1136. **TTB à superbe. 1 800 / 2 500**

663. **100 francs or, tête laurée.** 1869. Strasbourg.
Même description.
G. 1136. **TTB à superbe. 1 800 / 2 500**

664. **100 francs or, tête laurée.** 1869. Strasbourg.
Même description.
G. 1136. **TTB à superbe. 1 800 / 2 500**

665. **50 francs or, tête nue.** 1855. Paris.
Sa tête nue à gauche.
R/ Armoiries impériales, valeur et millésime.
G. 1111. **TTB à superbe. 500 / 700**

666. **50 francs or, tête nue.** 1855. Strasbourg (6 854 ex.).
Même description.
G. 1111. **Superbe. 600 / 800**

667. **50 francs or, tête nue.** 1856. Paris.
Même description.
G. 1111. **Très bel exemplaire. 500 / 700**

668. **50 francs or, tête nue.** 1857. Paris.
Même description.
G. 1111. **Presque superbe. 500 / 700**

669. **50 francs or, tête nue.** 1858. Paris.
Même description.
G. 1111. **Superbe. 600 / 800**

670. **50 francs or, tête nue.** 1858. Strasbourg (9 135 ex.).
Même description.
G. 1111. Choc sur la tranche. **TTB à superbe. 500 / 700**

671. **50 francs or, tête nue.** 1859. Paris.
Même description.
G. 1111. **Superbe. 600 / 800**

672. **50 francs or, tête nue.** 1859. Paris.
Même description.
G. 1111. **TTB à superbe. 500 / 700**



663



669



664



670



665



671



666



672



667



673



668



674



675



673. 50 francs or, tête nue. 1859. Strasbourg.
Même description.
G. 1111.

Superbe. 600 / 800

674. 50 francs or, tête nue. 1859. Strasbourg.
Même description.
G. 1111.

Presque superbe. 500 / 700

675. 50 francs or, tête aurée. 1862. Paris.
Sa tête aurée à droite.
R/ Armoiries impériales, valeur et millésime.
G. 1112.

Presque superbe. 600 / 800

676. 50 francs or, tête aurée. 1862. Paris.
Même description.
G. 1112. Choc sur la tranche. Presque superbe. 600 / 800

677. 50 francs or, tête aurée. 1862. Strasbourg (7 310 ex.).
Même description.
G. 1112.

TTB à superbe. 600 / 800



676



677





678



679



680



681



682



683



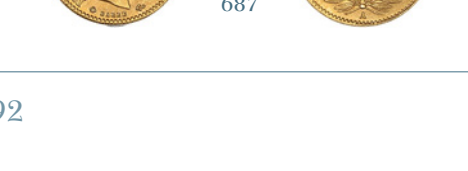
684



685



686



687

678. **50 francs or, tête laurée.** 1865. Paris (3 740 ex.).
Sa tête laurée à droite. R/ Armoiries impériales, valeur et millésime.
G. 1112. **Presque superbe. 700 / 900**

679. **50 francs or, tête laurée.** 1865. Paris (3 740 ex.).
Même description.
G. 1112. **Superbe. 700 / 900**

680. **50 francs or, tête laurée.** 1866. Paris.
Même description.
G. 1112. **Superbe. 700 / 900**

681. **50 francs or, tête laurée.** 1866. Strasbourg.
Même description.
G. 1112. **Superbe. 700 / 900**

682. **50 francs or, tête laurée.** 1867. Strasbourg.
Même description.
G. 1112. **Superbe. 700 / 900**

683. **50 francs or, tête laurée.** 1868. Paris (4 223 ex.).
Même description.
G. 1112. **TTB à superbe. 600 / 800**

684. **50 francs or, tête laurée.** 1868. Strasbourg (1 795 ex.).
Même description.
G. 1112. **Presque superbe. 1 000 / 1 500**

685. **20 francs or, tête laurée.** 1868. Paris.
Sa tête laurée à droite. R/ Armoiries impériales, valeur et millésime.
G. 1062. **Brillant de frappe. Splendide. 300 / 500**

686. **20 francs or, tête laurée.** 1868. Paris.
Même description.
G. 1062. **Brillant de frappe. Presque superbe. 300 / 400**

687. **10 francs or, tête laurée.** 1865. Paris.
Sa tête laurée à droite. R/ Valeur dans une couronne.
G. 1015. **Brillant de frappe. Superbe. 200 / 300**

688. **10 francs or, tête laurée.** 1867. Strasbourg.
Même description.
G. 1015. **Brillant de frappe. Splendide. 200 / 300**

689. **5 francs or, tête nue.** 1860. Paris.
Sa tête nue à droite. R/ Valeur dans une couronne.
G. 1001. **Brillant de frappe. Superbe. 150 / 200**

690. **5 francs or, tête laurée.** 1865. Paris.
Sa tête laurée à droite. R/ Valeur dans une couronne.
G. 1002. **Superbe. 150 / 200**

691. **5 francs or, tête laurée.** 1868. Strasbourg.
Même description.
G. 1002. **Superbe. 150 / 200**



688



690



689



691





692



693



692. 5 francs Louis Napoléon Bonaparte, 2^e épreuve de J. J. Barre. 1852. Paris. Tranche en relief.
Sa tête nue à droite. R/ Valeur dans une couronne de chêne.
G. 722. **Rare. Brillant de frappe. Splendide. 1 500 / 2 000**

693. 5 francs. 1853. Épreuve de Bouvet. Tranche lisse.
Sa tête nue à gauche.
R/ Armoiries impériales, valeur et millésime.
G. 731.
Légères *hairlines* au droit. **Rare. Superbe. 2 000 / 3 000**



694



694. 5 francs, tête nue. 1854. Paris (10 615 ex.). Tranche en relief.
Sa tête nue à gauche.
R/ Armoiries impériales, valeur et millésime.
G. 734. **De conservation exceptionnelle. 2 000 / 3 000**

695. 5 francs, tête nue. 1858. Paris. Tranche en relief.
Sa tête nue à gauche.
R/ Armoiries impériales, valeur et millésime.
G. 734. **De conservation exceptionnelle. 2 000 / 3 000**



695



696



696. 5 francs, tête nue. 1859. Paris (3 365 ex.).
Sa tête nue à gauche.
R/ Armoiries impériales, valeur et millésime.
G. 734.

Rare. De conservation exceptionnelle. 3 000 / 5 000



697



698



697. 5 francs, tête laurée. 1861. Paris, petit A. Tranche en relief.
Sa tête laurée à droite.
R/ Armoiries impériales, valeur et millésime.
G. 739. **De toute beauté. 1 500 / 2 500**

698. 5 francs, tête laurée. 1861. Paris, petit A. Tranche en relief.
Sa tête laurée à droite.
R/ Armoiries impériales, valeur et millésime.
G. 739. **Frotté. Superbe. 800 / 1 200**



699



700



701



702



703



704



705



706
(du lot)



707



699. **2 francs, tête nue.** 1853. Paris. Tranche cannelée. Sa tête nue à droite. R/ Valeur dans une couronne, millésime et atelier. G. 523. **Splendide. 1 200 / 1 800**

700. **2 francs, tête nue.** 1854. Paris. Tranche cannelée. Sa tête nue à droite. R/ Valeur dans une couronne, millésime et atelier. G. 523. **Presque superbe. 600 / 800**

701. **2 francs, tête nue.** 1856. **Épreuve de Bouvet** (étain et argenté à l'avers). 8,30 g. Tranche lisse. Sa tête nue à gauche. R/ Armoiries impériales et valeur. Cf. G. 524. **Superbe. 800 / 1 200**

702. **2 francs, tête aurée.** 1862. **Essai.** Tranche lisse. Sa tête aurée à gauche. R/ Armoiries impériales, valeur et millésime. G. 527. **Très rare. Splendide. 2 000 / 3 000**

703. **2 francs, tête aurée.** 1869. Paris. Sa tête aurée à gauche. R/ Armoiries impériales, valeur et millésime. G. 527. **Splendide. 150 / 250**

704. **2 francs, tête aurée.** 1869. Strasbourg. Sa tête aurée à gauche. R/ Armoiries impériales, valeur et millésime. G. 527. **Splendide. 150 / 250**

705. **1 franc, tête nue.** 1855. Paris. Sa tête nue à gauche. R/ Valeur dans une couronne. G. 460. **Splendide. 200 / 400**

706. **10 centimes (module de).** 1854. Argent. Tranche lisse. Lille, monument érigé à la Bourse, 3 décembre 1854. Son buste à gauche. R/ Légende. **5 centimes (module de).** 1853. Argent. Tranche lisse. Visite de Lille. Son buste à gauche. R/ Légende. Joint **10 centimes (module de)**, 1853, bronze doré, de même type. G. 251, 153b et 249c. **Les 3 exemplaires. Superbes. 300 / 500**

NAPOLÉON IV, Empereur (1856-1879)

707. **5 francs.** 1874. **Essai** en argent. Tranche cannelée. Son effigie à gauche. R/ Armoiries impériales, valeur et millésime. G. 741. **Rare. Splendide. 1 500 / 2 000**

708. **2 francs.** 1874. **Essai** en argent. Tranche cannelée. Son effigie à gauche. R/ Armoiries impériales, valeur et millésime. G. 528. **Infime rayure au droit. Rare. Superbe. 1 000 / 1 500**



708



GOUVERNEMENT de DÉFENSE NATIONALE
(1870-1871)

709. **5 francs.** Gambetta (1858-1882). n.d. (1870). Tranche lisse.
Son buste habillé à gauche.
R/ Génie dans une couronne.
G. 746. **Superbe. 400 / 600**



709

TROISIÈME RÉPUBLIQUE (1871-1940)

Adolphe THIERS (1871-1873)

710. **5 francs.** Thiers. 1872. Tranche lisse.
Son buste à gauche.
R/ SATURY et scène d'exécution militaire dans une couronne.
G. 747. **Superbe. 400 / 600**



710



711

Patrice MAC MAHON (1873-1879)

711. **5 francs (module de).** 1874. **Essai** en or, type Légion d'Honneur. 33,34 g. Tranche lisse.
Son effigie à gauche.
R/ Écu couronné, Légion d'Honneur, épée sous un chapeau de cardinal. À l'exergue, 1874 et Essai.
G. 749. **Infimes traces de nettoyage. Très rare. Splendide. 3 000 / 5 000**
Provenance : vente Hôtel Drouot, Paris, 2 juin 1980, n°310.

712. **5 francs (module de).** 1874. **Essai** en argent, type Légion d'Honneur. Tranche inscrite.
Son effigie à gauche.
R/ Écu couronné, Légion d'Honneur, épée sous un chapeau de cardinal. À l'exergue, 1874 et Essai.
G. 749a. **Infime défaut de flan à 12h. Superbe. 500 / 700**



712

EXCEPTIONNELLE COLLECTION des PIÈCES de 100 FRANCS OR et 50 FRANCS OR, type Génie

Le Génie de la France gravant la constitution.
R/ Valeur au centre d'une couronne de chêne, fermée.
Tranche en relief : DIEU PROTÈGE LA FRANCE.
G. 1137.



713



713. 100 francs or, type Génie. 1878. Paris.
Superbe. 1 400 / 1 800



714



714. 100 francs or, type Génie. 1878. Paris.
TTB à superbe. 1 200 / 1 600

715. 100 francs or, type Génie. 1878. Paris.
TTB à superbe. 1 200 / 1 600

716. 100 francs or, type Génie. 1879. Paris.
TTB à superbe. 1 200 / 1 600

717. 100 francs or, type Génie. 1879. Paris.
TTB. 1 100 / 1 300

718. 100 francs or, type Génie. 1879. Paris.
Légèrement nettoyée. **TTB. 1 100 / 1 300**

719. 100 francs or, type Génie. 1881. Paris.
Presque superbe. 1 400 / 1 600

720. 100 francs or, type Génie. 1882. Paris.
Superbe. 1 400 / 1 800

721. 100 francs or, type Génie. 1882. Paris.
Petit choc. **TTB à superbe. 1 200 / 1 600**

722. 100 francs or, type Génie. 1882. Paris.
TTB à superbe. 1 200 / 1 600

723. 100 francs or, type Génie. 1882. Paris.
Très bel exemplaire. 1 200 / 1 600

724. 100 francs or, type Génie. 1882. Paris.
Très bel exemplaire. 1 200 / 1 600

725. 100 francs or, type Génie. 1885. Paris (2 894 ex.).
Petit choc sur le listel. **Presque superbe. 1 200 / 1 600**

726. 100 francs or, type Génie. 1885. Paris (2 894 ex.).
TTB à superbe. 1 200 / 1 600

727. 100 francs or, type Génie. 1885. Paris (2 894 ex.).
TTB à superbe. 1 200 / 1 600

728. 100 francs or, type Génie. 1885. Paris (2 894 ex.).
Très bel exemplaire. 1 200 / 1 600

729. 100 francs or, type Génie. 1886. Paris.
Presque superbe. 1 400 / 1 600

730. 100 francs or, type Génie. 1886. Paris.
Très bel exemplaire. 1 200 / 1 600

731. 100 francs or, type Génie. 1886. Paris.
Très bel exemplaire. 1 200 / 1 600



717





718



725



719



726



720



727



721



728



722



729



723



730



724



731





732

732. 100 francs or, type Génie. 1887. Paris (234 ex.).

Extrêmement rare. Splendide. 8 000 / 12 000



733

733. 100 francs or, type Génie. 1889. Paris (100 ex.).

Légèrement frotté au droit. De la plus haute rareté. Presque superbe. 20 000 / 30 000

100 exemplaires de cette monnaie furent frappés à l'occasion de l'Exposition Universelle de 1889.



734

734. 100 francs or, type Génie. 1894. Paris (143 ex.).

Petites rayures au revers. De toute rareté. Très bel exemplaire. 6 000 / 8 000

735. 100 francs or, type Génie. 1896. Paris (400 ex.).
Petit choc. Légèrement frotté. TTB à superbe. 2 500 / 3 500
736. 100 francs or, type Génie. 1896. Paris (400 ex.).
Traces d'essai. Frotté. Très bel exemplaire. 2 000 / 3 000
737. 100 francs or, type Génie. 1899. Paris.
Superbe. 1 500 / 2 500
738. 100 francs or, type Génie. 1899. Paris.
Superbe. 1 500 / 2 500
739. 100 francs or, type Génie. 1899. Paris.
TTB à superbe. 1 400 / 1 800
740. 100 francs or, type Génie. 1899. Paris.
Chocs sur la tranche. Très bel exemplaire. 1 100 / 1 300
741. 100 francs or, type Génie. 1900. Paris.
Presque superbe. 1 200 / 1 800
742. 100 francs or, type Génie. 1901. Paris.
Presque superbe. 1 400 / 1 800
743. 100 francs or, type Génie. 1901. Paris.
TTB à superbe. 1 400 / 1 600
744. 100 francs or, type Génie. 1902. Paris.
Splendide. 2 000 / 3 000
745. 100 francs or, type Génie. 1902. Paris.
Très bel exemplaire. 1 100 / 1 300



739



740



741



742



743



744



745



735



736



737



738





746



746. 100 francs or, type Génie. 1904. Paris.
Presque superbe. 1 400 / 1 800



747



747. 100 francs or, type Génie. 1904. Paris.
TTB à superbe. 1 200 / 1 600



748



748. 100 francs or, type Génie. 1905. Paris.
Presque superbe. 1 400 / 1 800



749



749. 100 francs or, type Génie. 1906. Paris. Superbe. 1 500 / 2 000



750



750. 100 francs or, type Génie. 1907. Paris.
Tranche inscrite : LIBERTÉ ÉGALITÉ FRATERNITÉ.
G. 1137a. TTB à superbe. 1 200 / 1 600



751



751. 100 francs or, type Génie. 1908. Paris.
Tranche inscrite : LIBERTÉ ÉGALITÉ FRATERNITÉ.
G. 1137a. Petites rayures. Très bel exemplaire. 1 200 / 1 600



752



752. 100 francs or, type Génie. 1909. Paris.
Tranche inscrite : LIBERTÉ ÉGALITÉ FRATERNITÉ.
G. 1137a. Superbe. 1 500 / 2 000



753



753. 100 francs or, type Génie. 1910. Paris.
Tranche inscrite : LIBERTÉ ÉGALITÉ FRATERNITÉ.
G. 1137a. Presque superbe. 1 400 / 1 800



754



754. 100 francs or, type Génie. 1911. Paris.
Tranche inscrite : LIBERTÉ ÉGALITÉ FRATERNITÉ.
G. 1137a. Superbe. 1 500 / 2 000



755



755. 100 francs or, type Génie. 1911. Paris.
Tranche inscrite : LIBERTÉ ÉGALITÉ FRATERNITÉ.
G. 1137a. Presque superbe. 1 400 / 1 800



754



755





756



757



756. 100 francs or, type Génie. 1911. Paris.
Tranche inscrite : LIBERTÉ ÉGALITÉ FRATERNITÉ.
G. 1137a. Petit choc sur le listel. **Presque superbe. 1 400 / 1 800**



758



757. 100 francs or, type Génie. 1912. Paris.
Tranche inscrite : LIBERTÉ ÉGALITÉ FRATERNITÉ.
G. 1137a. **Superbe. 1 500 / 2 000**



759w



758. 100 francs or, type Génie. 1912. Paris.
Tranche inscrite : LIBERTÉ ÉGALITÉ FRATERNITÉ.
G. 1137a. **Presque superbe. 1 400 / 1 600**

759. 100 francs or, type Génie. 1913. Paris.
Tranche inscrite : LIBERTÉ ÉGALITÉ FRATERNITÉ.
G. 1137a. **Superbe. 1 500 / 2 000**

50 FRANCS OR, type Génie

Le Génie de la France gravant la constitution.
R/ Valeur au centre d'une couronne de chêne, fermée.
Tranche en relief : DIEU PROTÈGE LA FRANCE.
G. 1113.



760



760. 50 francs or, type Génie. 1878. Paris (5 294 ex.).
TTB. 1 200 / 1 800



761



761. 50 francs or, type Génie. 1887. Paris (301 ex.).

Très rare. De toute beauté. 5 000 / 7 000



762



762. 50 francs or, type Génie. 1889. Paris (100 ex.).
Provenance : Banque Populaire du Nord, Marcq-en-Bareuil.

De toute rareté. TTB à superbe. 5 000 / 12 000



763



764



763. 50 francs or, type Génie. 1896. Paris (800 ex.).
Rayure au droit et choc sur le listel.
Très bel exemplaire. 1 500 / 2 000

764. 50 francs or, type Génie. 1896. Paris (800 ex.).
Rare. TTB. 1 200 / 1 800



765



765. 50 francs or, type Génie. 1900. Paris (200 ex.).

Très rare. TTB à superbe. 4 000 / 6 000



766



767



766. 50 francs or, type Génie. 1904. Paris.
Superbe. 1 000 / 1 500

767. 50 francs or, type Génie. 1904. Paris. TTB. 800 / 1 200



768



768. 5 francs or, type Cérés. 1889. A.C (40 ex.). L. Merley. Tranche lisse.
Effigie féminine couronnée de feuillage et d'épis. Petit faisceau à gauche, branche à droite.
R/ Valeur et lettre C dans une couronne d'olivier et de chêne. À l'exergue, A et 1889.
G. 1003. Très légères hairlines. Extrêmement rare. Splendide. 5 000 / 7 000
100 exemplaires frappés à l'occasion des Expositions universelles de Paris. Le petit C sous la valeur pourrait être l'initiale Centenaire (1789-1889).
Sur les 100 exemplaires fabriqués à cette occasion, 60 furent refondus.



769

769. 5 francs, type Hercule. Argent. 1889. A. C. D'après Dupré. Tranche lisse.

Hercule entre la Liberté et l'Égalité.

R/ Valeur 1889 et C dans une couronne de chêne et de laurier. À l'exergue, A.

G. 745a. Maz. 1866.

De la plus haute rareté. Splendide. 10 000 / 15 000

Environ 20 exemplaires seulement furent frappés à l'occasion de l'Exposition universelle de 1889.

Provenance : vente collection du roi Farouk, 1954, n°2207.



770

770. 2 francs, type Cérès. Argent. 1889. A (Paris). E.A. Oudiné.

Effigie féminine à gauche couronnée de feuillage et d'épis.

R/ Valeur et 1889 dans une couronne de chêne et de laurier. À l'exergue, A.

G. 530a. Maz. 1875.

Flan bruni. Extrêmement rare. Splendide. 4 000 / 6 000

100 exemplaires de cette monnaie furent frappés à l'occasion de l'Exposition Universelle de 1889.



771

771. 1 franc, type Cérès. Argent. 1889. A (Paris). E.A. Oudiné.

Effigie féminine à gauche couronnée de feuillage et d'épis.

R/ Valeur et 1889 dans une couronne de chêne et de laurier. À l'exergue, A.

G. 465a. Maz. 1837.

Extrêmement rare. Splendide. 3 000 / 5 000

100 exemplaires furent frappés à l'occasion de l'Exposition Universelle de 1889.

772. 5 francs, type Semeuse. 1898. Essai en argent. O. Roty (75 ex.). Tranche inscrite.

Semeuse à gauche. À l'exergue, ESSAI.

R/ Légende et valeur sur un bouquet formé de chêne, d'olivier, d'épis de blé et de coquelicot. Dessous, 1898.

G. 750. Maz. 2122.

Légèrement nettoyé. **Très rare. Superbe. 5 000 / 7 000**

Cet essai ne fut pas réalisé en type courant. Ce coin a été repris pour la fabrication des pièces de 5 francs en 1960.



772



773

**773. 1 franc, type Semeuse. 1914. Castelsarrasin.**Semeuse à gauche.
R/ Valeur sur un rameau d'olivier.
G. 467.**Splendide. 300 / 500**

774

**774. 1 franc, type Semeuse. 1914. Castelsarrasin.**Semeuse à gauche.
R/ Valeur sur un rameau d'olivier.
G. 467. Petit choc au droit. **Presque splendide. 300 / 400**

775

**775. 100 francs or. 1929. Essai. Concours de Delamarre.** Tranche en relief.Effigie à gauche, main élevant un rameau d'olivier.
R/ Carte de la France entre deux rameaux et valeur.
Maz. 2535. G. 1139.Infimes rayures au droit. **Presque superbe. 1 500 / 2 000**

776

**776. 100 francs or, type Bazor. 1929. Essai (9 ex.).** 6,55 g, Tranche en relief.Effigie féminine coiffée d'un bonnet ailé. À gauche, ESSAI. Sous le cou, L. BAZOR.
R/ Valeur dans les rayons d'un soleil levant. Rameaux d'olivier et de chêne encadrant un épi.
G. 1148. Maz. 2531.Légèrement frotté. **De toute rareté. Splendide. 5 000 / 7 000**

777

**777. 100 francs or, type Bazor. 1929. Essai piéfort.** 13,15 g, Tranche lisse avec poinçon.Effigie féminine coiffée d'un bonnet ailé. À gauche, ESSAI. Sous le cou, L. BAZOR.
R/ Valeur dans les rayons d'un soleil levant. Rameaux d'olivier et de chêne encadrant un épi.
G. 1138P. Maz 2531b.Légèrement frotté. **Très rare. Splendide. 2 000 / 3 000**

778

**778. 100 francs or, type Bazor. 1935.** Tranche inscrite.Effigie féminine coiffée d'un bonnet ailé. Sous le cou, L. BAZOR.
R/ Valeur dans les rayons d'un soleil levant. Rameaux d'olivier et de chêne encadrant un épi.
G. 1148.**Splendide. 1 000 / 1 500***Provenance : collection du roi Farouk, 1954, n°615 puis vente Hôtel Drouot, Paris, 10 décembre 1997, n°503.*

779

**779. 100 francs or, type Bazor. 1935.** Tranche inscrite.Effigie féminine coiffée d'un bonnet ailé. Sous le cou, L. BAZOR.
R/ Valeur dans les rayons d'un soleil levant. Rameaux d'olivier et de chêne encadrant un épi.
G. 1148.**Splendide. 800 / 1 200**

780

**780. 100 francs or, type Bazor. 1935.** Tranche inscrite.Effigie féminine coiffée d'un bonnet ailé. Sous le cou, L. BAZOR.
R/ Valeur dans les rayons d'un soleil levant. Rameaux d'olivier et de chêne encadrant un épi.
G. 1148.Frotté. **Superbe. 800 / 1 200**

781. 100 francs or, type Bazor. 1935. Tranche inscrite.
Effigie féminine coiffée d'un bonnet ailé. Sous le cou, L. BAZOR.
R/ Valeur dans les rayons d'un soleil levant. Rameaux d'olivier
et de chêne encadrant un épi.
G. 1148. **Superbe. 800 / 1 200**



781



782. 100 francs or, type Bazor. 1936. Tranche inscrite.
Effigie féminine coiffée d'un bonnet ailé. Sous le cou, L. BAZOR.
R/ Valeur dans les rayons d'un soleil levant. Rameaux d'olivier
et de chêne encadrant un épi.
G. 1148. **Splendide. 800 / 1 200**



782



783. 100 francs or, type Bazor. 1936. Tranche inscrite.
Effigie féminine coiffée d'un bonnet ailé. Sous le cou, L. BAZOR.
R/ Valeur dans les rayons d'un soleil levant. Rameaux d'olivier
et de chêne encadrant un épi.
G. 1148. **Splendide. 800 / 1 200**



783



784. 20 francs, type Turin. 1929. **Essai.** Bronze-aluminium.
20 francs, type Turin. 1938. **Essai.** Nickel. 19,8 g.
10 francs, type Turin. 1929. **Essai.** Bronze-aluminium.
10 francs (module de). n.d. (1928). **Essai** d'alliage.
Joint **20 francs, type Turin** 1936 (TTB).
G. 853, 852, 800, 801.

Les 5 monnaies. TTB et superbes. 300 / 400



784



(du lot)

785. Coffret contenant :
6 essais. 1929. Bronze-aluminium.
100 francs : 3 exemplaires (Bazor - Morlon - Turin) et 50 francs :
3 exemplaires (Bazor - Morlon - Turin).
G. 1138, 1144, 1145, 791, 796 et 801.

L'ensemble. Splendide. 300 / 500



786



(du lot)

786. 2 francs, type Morlon. 1931. **Essai.** Bronze-aluminium.
1 franc, type Morlon. 1931. **Essai.** Bronze-aluminium.
25 centimes, type Lindauer. 1913. **Essai.** Nickel.
10 centimes, type Dupuis. 1897. **Essai.** Bronze.
5 centimes, type Dupuis. n.d. (1897). **Essai.** Bronze.
G. 535, 470, 379, 275 et 165.

Les 5 exemplaires. Splendides. 300 / 500



787



(du lot)

787. 5 francs, type Bazor. 1933. **Essai.**
10 centimes, type Dupuis. 1897. Pré-série définitive.
10 centimes, 5 centimes, 2 centimes et un centime, type Cérés.
1889.
G. 753, 277, 265a, 157a, 105 et 88.

Les 6 exemplaires. Splendides. 300 / 500



788



(du lot)

ÉTAT FRANÇAIS (1940-1944)

788. 20 francs, Maréchal Pétain : 2 exemplaires. 1941. **Essai.**
Nickel et aluminium.
10 francs, Maréchal Pétain : 2 exemplaires. 1941. **Essai.**
Aluminium.
5 francs, Maréchal Pétain : 3 exemplaires. **Essai.** 1941 argent
(TA 142-22) double revers, 1942 (2 ex.) cupro-nickel et aluminium.
G. 855, 856, 806, 807 et 765.

Les 7 exemplaires. Splendides. 600 / 800



789



789. GOUVERNEMENT PROVISOIRE (1944-1947)
10 francs, type Turin. 1946. **Essai piéfort (104 ex.).** Cupro-nickel.
Tranche lisse.
QUATRIÈME RÉPUBLIQUE (1947-1959)
10 francs, Guirand. 1952. **Essai piéfort (104 ex.).** Cupro-aluminium.
Tranche lisse.
G. 810P et 812P. **Les 2 exemplaires. Splendides. 300 / 500**





790



791

792
(du lot)**QUATRIÈME RÉPUBLIQUE (1947-1959)**

- 790. 50 francs.** 1951. Épreuve en argent. 8,30 g. Sans le mot « ESSAI ». G. Guirand. Tranche lisse.
TA 221-8.
Connu à quelques exemplaires. Très rare. Superbe. 1 000 / 1 500
Provenance : Platt mars 1954.

- 791. 20 francs or (module de).** Visite du Président Coty (1954-1958) à l'Administration des Monnaies le 5 mai 1955. 8,47 g. Tranche lisse.
Effigie en buste à droite. R/ Balancier monétaire.
G. 866. Maz. 2776. **Rare. Splendide. 1 000 / 1 500**

CINQUIÈME RÉPUBLIQUE

- 792. 10 francs, type Mathieu.** 1974. Essai. Cupro-nickel / Aluminium.
5 francs, type Semeuse. 1959. Essai piéfort (104 ex.). Argent. Tranche lisse frappée.
5 francs, type Semeuse. 1970. Essai. Cupro-nickel.
1 franc, type Semeuse. 1959. Essai piéfort (104 ex.). Nickel.
2 centimes, type épis. 1961. Essai. Acier.
G. 814, 770P, 771, 474P et 108.
Les 5 exemplaires. Splendides et FdC. 300 / 500

LOTS

- 793. PHILIPPE IV : Masse d'or.**
LOUIS X : Agnel d'or.
D. 208 et 234.
Les 2 monnaies.
Pliées et traces de monture. **TB. 1 000 / 1 500**
- 794. PHILIPPE VI : Royal d'or (monture arrachée).**
JEAN II, le Bon :
Écu d'or à la chaise : 2 exemplaires.
Francs à cheval.
D. 247, 289 et 294. **Les 4 monnaies. TB. 1 000 / 1 500**
- 795. JEAN II, le Bon :**
Écu d'or à la chaise.
Mouton d'or.
Florin d'or (Languedoc).
D. 284, 291 et 346.
Les 3 monnaies. TB et TB à TTB. 1 000 / 1 500
- 796. CHARLES VI :**
Écu d'or : 2 exemplaires (1 ex. fendu).
LOUIS XI :
Écu d'or au soleil (fendu).
Demi écu d'or au soleil.
D. 369, 544 et 546. **Les 4 monnaies. TB. 700 / 900**
- 797. LOUIS XI : écu d'or au soleil.**
CHARLES VIII : écu d'or au soleil.
LOUIS XII : écu d'or au soleil.
FRANÇOIS I^{er} : écu d'or au soleil du Dauphiné, 1^{er} type.
CHARLES X : écu d'or. 1591.
D. 544, 575, 653, 782 et 1172.
Les 5 monnaies. TB. 1 000 / 1 500
- 798. Lot de 20 monnaies** principalement en argent de Philippe IV à Henri III : gros tournois, blanc, testons, demi testons, francs... **Les 20 monnaies. États divers. 700 / 900**
- 799. Demi franc : 9 exemplaires** variés d'Henri IV pour Amiens, Aix, Saint-Lô, Paris.
Les 9 monnaies. TB et TB à TTB. 1 000 / 1 500

LOUIS XIII (1610-1643)

- 800. Demi louis d'or : 2 exemplaires.** 1641A.
30 sols : 3 exemplaires.
15 sols : 4 exemplaires. 5 sols : 2 exemplaires.
Demi franc. Saint-Lô.
Double tournois. Argent. 1625.
Années et atelier variés.
Les 13 monnaies. TB et TB à TTB. 1 200 / 1 800

LOUIS XIV (1643-1715)

- 801. Double louis d'or à l'écu.** 1690A (traces de monture).
Louis d'or : 3 exemplaires. Réf. Aix 1689A - Quatre L 1694A - Insignes 1704Aix.
Demi louis d'or aux insignes : 2 exemplaires. 1704D et 1704M.
Les 6 monnaies. TB et TB à TTB. 2 000 / 3 000
- 802. Double louis d'or aux quatre L.** 1695L (traces de monture).
Louis d'or : 3 exemplaires. Réf. Quatre L (2 ex.) 1696H et 1697A - Insignes T (date illisible).
Demi louis d'or aux insignes : 3 exemplaires. Réf. 1704A - 1705D - G (date illisible).
Les 7 monnaies. TB et TB à TTB. 2 000 / 3 000
- 803. Écu : 2 exemplaires.** Drapé à l'Antique 1687Q (chevelure regravée) - Palmes du Béarn 1695 Pau (corrodé).
Les 2 monnaies. TB. 1 000 / 1 500
- 804. Écu : 6 exemplaires.** Mèche longue 1652S - Huit L 1^{er} type, réf. 1690A - Palmes réf. 1693W réf. - Trois couronnes (3 ex.) 1709Z - 1710A - 1713W.
Les 6 monnaies. TB à TTB et TTB. 700 / 900
- 805. Demi écu : 10 exemplaires.** Mèche courte 1645A - Mèche longue (4 ex.) 1649G - 1650C - 1651H - 1651 Aix - Juvénile 1662B - Huit L 1^{er} type réf. 1691A - Flandre 1685x - Flandre aux palmes 1694 Lille - Trois couronnes 1710A.
Les 10 monnaies. TB à TTB et TTB. 1 000 / 1 500

- 806. Écu.** Mèche longue 1649M.
Écu juvénile 1667 Aix
Demi écu de Flandres 1685A.
Quart d'écu : **2 exemplaires.** Mèche longue 1647A -
Trois couronnes 1712A.
Huitième d'écu de Flandre. 1686LL.
Douzième d'écu : **6 exemplaires.** Mèche courte 1644D
- Mèche longue (3 ex.) 1658 Aix, 1660D et 1669 (?) Pau -
Juvénile 1660D - Flandre aux palmes, année et atelier illisible.
Joint **douzième d'écu** en argent des Dombes (1664), **2 jetons**
variés et **3 pièces** en bronze du siège de Lille (XX sols
(2 ex.) et X sols).
Les 18 exemplaires. TB et TB à TTB. 1 000 / 1 500
- LOUIS XV (1715-1774)**
- 807. Louis d'or aux lunettes** : **3 exemplaires.** 1726D - 1727 A -
1727k.
Demi louis d'or aux lunettes. 1726M.
Louis d'or au bandeau. 1747G.
Les 5 monnaies. TB et TB à TTB. 1 200 / 1 800
- 808. Écu** : **7 exemplaires.** Navarre 1718S - France 1721R -
Rameaux d'olivier 1736Q - Bandeau (3 ex.) 1765C, 1768
Pau et 1769 Pau - Vieille tête (2 ex.) 1774A et D.
Demi écu à la vieille tête. 1772T.
Petit louis d'argent : **2 exemplaires.** 1720 Aix et 1720k.
Vingtième d'écu vertugadin. 1716T. Réf (TB - Rare).
3 divisionnaires en bronze : seize deniers 1728 Pau - sol
et demi sol d'Aix 1767 et 1768.
Joint **médaille** en argent, 1757, Naissance du comte d'Artois,
39 mm.
Les 15 exemplaires. TB, TB à TTB et TTB. 2 000 / 3 000
- 809. Écu** : **6 exemplaires.** Navarre 1718A - France 1721E -
Rameaux d'olivier 1728D - Bandeau (2 ex.) 1767L et
1770L - Vieille tête (2 ex.) 1774W et 1774 Pau.
Demi écu à la vieille tête. 1772T.
Petit louis d'argent : **2 exemplaires.** 1720D et 1720S.
Tiers d'écu et sixième d'écu de France. 1721W et 1720.
Cinquième et dixième d'écu à la vieille tête. 1773 Pau
et 1771A.
Sixième d'écu aux rameaux d'olivier. 17262.
Les 15 monnaies. TB à TTB et TTB. 1 000 / 1 500
- LOUIS XVI (1774-1793)**
- 810. Double louis d'or au buste nu** : **5 exemplaires.** 1786 D -
1786T (3 ex.) - 1790W.
Louis d'or au buste nu : **3 exemplaires.** 1786A - 1787A
- 1788A.
Les 8 monnaies. TB à TTB et TTB. 2 800 / 3 500
- 811. Écu aux rameaux d'olivier** : **11 exemplaires** de 1776 à 1790.
Ateliers variés.
Les 11 monnaies. TB à TTB et TTB. 700 / 900
- 812. Écu aux rameaux d'olivier.** 1774. Paris.
Essai de l'écu aux palmes en étain bronzé. 1774. Paris.
Essai de l'écu de 6 livres en étain. Concours de 1791. Droz.
Épreuve du louis de 24 livres en cuivre doré.
Joint **médaille** en argent du Sacre (1775 - 35 mm), **médaille**
en cuivre au buste de Louis XVII (30 mm) et **médaille** au
buste de Charlotte Cordet en bronze doré (29 mm).
VG. 74, 190 et 373.
Les 7 exemplaires. TB, TTB et superbe. 1 000 / 1 500
- 813. 24 monnaies divisionnaires** en argent : demi écus,
cinquième d'écu, dixième d'écu, trente sols...
Années et ateliers variés.
Joint **6 livres** 1793A (Convention).
Les 25 monnaies. TB à TTB et TTB. 1 200 / 1 800
- CONSULAT (1799-1804)**
- 814. 40 francs or** : **4 exemplaires.** An XI A (2 ex.) - An 12A
(2 ex.).
20 francs or : **3 exemplaires.** An XI A - An 12A (2 ex.).
Les 7 monnaies. TB et TB à TTB. 2 500 / 2 800
- PREMIER EMPIRE (1804-1814)**
- 815. 40 francs or** : **8 exemplaires.** An 13A - An 14A - 1806A -
1806U - 1808H - 1810W - 1811A - 1812A.
Les 8 monnaies. TB à TTB et TTB. 3 500 / 4 000
- 816. 40 francs or** : **7 exemplaires.** 1810W (3 ex.) - 1808A -
1811A (3 ex.).
Les 7 monnaies. TB et TB à TTB. 2 800 / 3 500
- 817. 40 francs or** : **5 exemplaires.** 1807A (2 ex.) - 1807W -
1809A - 1813A.
Les 5 monnaies. TB à TTB et TTB. 2 200 / 2 700
- 818. 20 francs or** : **9 exemplaires.** An 12A - An 14A - 1807A
(2 ex.) - 1808A - 1809A (2 ex.) - 1812Q - 1815A.
Joint **ducat d'or**, 1809, Louis Napoléon, Hollande (TB).
Les 10 monnaies. TB, TB à TTB et TTB. 2 200 / 2 500
- 819. 20 francs or** : **5 exemplaires.** An 12A - 1810A - 1811A -
1812A - 1813A.
Joint **20 frank**, 1809, Jérôme Napoléon, Westphalie (TB).
Les 6 monnaies. TB et TTB. 1 200 / 1 500
- 820. 20 francs or** : **8 exemplaires.** An 12 A - An 13A - 1806A
- 1810A - 1811A - 1812A - 1813W - 1814A.
Joint **20 frank**, 1811, Jérôme Napoléon, Westphalie.
Les 9 monnaies. TB à TTB et TTB. 2 000 / 2 500
- 821. 40 lire or (règne d'Italie)** : **4 exemplaires.** 1810M (2 ex.)
et 1812M (2 ex., important coup sur un ex.).
40 lire or. 1815. Marie Louise. Duché de Parme.
20 frank. 1809. Jérôme Napoléon (Westphalie).
Joint **20 francs or** : **2 exemplaires**, an 9 et an 10, Gaule
subalpine (avec traces de monture et tranche limée).
Les 8 monnaies. TB et TB à TTB. 3 500 / 4 500
- 822. 5 francs** : **3 exemplaires.** An 13A - 18125B - 1813A.
Joint une **épreuve uniface 5F** en étain par Droz, une
épreuve 5F en étain bronzé par H. Auguste et une **médaille**
en argent au buste de Pie VII (Sacre du 2 décembre 1804).
Les 6 exemplaires. TTB et TTB à superbes. 300 / 500
- 823. 2 francs.** 1809A. **1 franc.** An 12A.
Demi franc : **2 exemplaires.** 1812A et 1813A.
Quart de franc : **3 exemplaires.** 1806A - 1807A - 1809A.
Joint **1 franc Napoléon II, essai** en argent.
Les 8 monnaies. TTB. 700 / 900
- 824. Demi franc** : **2 exemplaires.** 1808I et 1808Q.
Quart de franc : **3 exemplaires.** An 12A (Consulat) -
An 12I - 1807A.
Joint **5 F** an 12M (Consulat), **5 lire** et **5 soldi** (Italie),
5 francs an 9 (Gaule subalpine), **thaler** 1812C (Westphalie)
et **essai d'outillage de Salneuve** en bronze doré.
Les 11 monnaies. TB et TTB. 600 / 800
- LOUIS XVIII (1815-1824)**
- 825. 40 francs or** : **5 exemplaires.** 1816A - 1816L - 1817A -
1818W - 1824A.
Les 5 monnaies. TB à TTB et TTB. 2 200 / 2 600
- 826. 40 francs or** : **8 exemplaires.** 1816A - 1816L - 1817A (2 ex.) -
1818W (3 ex.) - 1824A.
Les 8 monnaies. TB et TB à TTB. 1 800 / 2 000

- 827. 20 francs or : 16 exemplaires** de 1816 à 1824 (années et ateliers variés) et **4 exemplaires type buste habillé** (dont 1 ex. 1815R).
Les **20 monnaies**. TB à TTB et TTB. **4 500 / 5 500**
- 828. 20 francs or : 9 exemplaires** de 1816 à 1824 et **3 exemplaires type buste habillé** (dont 2 ex. 1815R).
Les **11 monnaies**. TB à TTB et TTB. **2 500 / 2 800**
- 829. 40 francs or : 2 exemplaires**. 1816L et 1820A.
20 francs or : 4 exemplaires. Buste habillé 1814A (2 ex.) et 1815R - 1823W.
Joint **2 repoussés module de 40 francs or**, 1815 (Michaut et Andrieu).
Les **8 exemplaires**. TTB et TTB à superbes. **1 800 / 2 500**
- 830. 5 francs : 13 exemplaires**. Buste habillé (5 ex.) et Buste nu (8 ex.). Années et ateliers variés.
2 francs : 2 exemplaires. 1820A et 1824A.
1 franc. 1819Q.
Quart de franc : 3 exemplaires. 1819g - 1821A - 1822A.
Joint un **jeton** en argent, Notaires de l'arrondissement Soissons.
Les **20 exemplaires**. TB, TTB et TTB à superbes. **800 / 1 200**
- CHARLES X (1824-1830)**
- 831. 40 francs or : 4 exemplaires**. 1824A (2 ex.) - 1829A - 1830A.
20 francs or : 4 exemplaires. 1825A - 1827A - 1828A (2 ex.).
Les **8 monnaies**.
TB à TTB, TTB et TTB à superbes. **3 000 / 3 500**
- 832. 40 francs or : 3 exemplaires**. 1824A et 1830A (2 ex.).
20 francs or : 5 exemplaires. 1825A - 1825W - 1827W - 1828A - 1830A.
Les **8 monnaies**. TB à TTB et TTB. **2 200 / 2 700**
- 833. 40 francs or : 7 exemplaires**. 1824A (3 ex.) - 1828A - 1830A (3 ex.).
Les **7 monnaies**. TB à TTB et TTB. **3 200 / 3 700**
- 834. 40 francs or : 7 exemplaires**. 1828A - 829A (2 ex.) - 1830A (4 ex.).
20 francs or : 3 exemplaires. 1825A (2 ex.) et 1825W.
Les **10 monnaies**. TB à TTB et TTB. **4 000 / 4 500**
- 835. 40 francs or : 4 exemplaires**. 1829A et 1830A (3 ex.).
20 francs or : 6 exemplaires. 1825A - 1826Q (TB) - 1827A - 1828W - 1830W (2 ex.).
Les **13 monnaies**. TB, TB à TTB et TTB. **3 800 / 4 200**
- 836. 5 francs : 9 exemplaires**. 1826A - 1827A - 1828A - 1828W (2 ex.) - 1829B - 1829W - 1830A - 1830W.
Joint **10 centimes** 1827H (colonies françaises).
Les **10 monnaies**. TTB et TTB à superbes. **400 / 600**
- 837. 5 francs : 5 exemplaires**. 1826A - 1828A - 1828BB - 1828W - 1830W.
Joint une **épreuve** en bronze doré de l'essai de la pièce de 100 francs, n.d. (1830).
Les **6 exemplaires**. TTB à superbes. **600 / 800**
- LOUIS PHILIPPE (1830-1848)**
- 838. 40 francs or : 5 exemplaires**. 1831A - 1833A (2 ex.) - 1834L - 1837A.
20 francs or : 4 exemplaires variés Tête aurée. 1839A - 1840A - 1841A - 1848A.
Les **9 monnaies**. TB à TTB et TTB. **3 200 / 3 600**
- 839. 20 francs or : 8 exemplaires**. 1830A et 1831A Tête nue, et 6 exemplaires dates et ateliers variés Tête aurée.
Les **8 monnaies**. TB, TB à TTB et TTB. **1 400 / 1 600**
- 840. 40 francs or : 6 exemplaires**. 1831A - 1833A - 1834A (2 ex.) - 1835A - 1837A.
Les **6 monnaies**. TB à TTB. **2 800 / 3 200**
- 841. 40 francs or : 4 exemplaires**. 1832A - 1835A - 1836A - 1838A.
20 francs or : 6 exemplaires. Années et ateliers variés.
Les **10 monnaies**. TB et TB à TTB. **3 200 / 3 600**
- 842. 5 francs argent** uniface incus.
Demi franc. 1845B.
Joint **franc** 1831 et **demi franc** 1833 d'Henri V et médaille en argent 1848 (Assemblée Nationale) attribuée (50 mm).
Les **5 exemplaires**. TTB et TTB à superbe. **300 / 500**
- SECOND EMPIRE (1852-1870)**
- 843. 50 francs or Napoléon III, tête nue : 7 exemplaires**. 1855A - 1857A (3 ex.) - 1858BB - 1859A (2 ex.).
Les **7 monnaies**.
TB à TTB, TTB et TTB à superbes. **4 000 / 4 500**
- 844. 50 francs or Napoléon III, tête aurée : 6 exemplaires**. 1862BB - 1864A - 1865A - 1866BB - 1867A - 1867BB.
10 francs or : 5 exemplaires. Tête nue (3 ex.) - Tête aurée (2 ex.).
5 francs or : 2 exemplaires. 1854 A petit module et 1862BB.
Les **13 exemplaires**. TB, TB à TTB et TTB. **4 000 / 4 500**
- 845. 50 francs or Napoléon III, tête aurée : 6 exemplaires**. 1864A - 1865A (2 ex.) - 1806A - 1806BB (2 ex.).
Les **6 monnaies**. TTB et TTB à superbes. **3 500 / 4 000**
- 846. 2 francs**. 1809BB.
1 franc. 1856BB.
10 centimes (module de). Monument érigé à la Bourse, Lille. 3 décembre 1854. Argent.
5 centimes (module de) : 3 exemplaires. Visite de Lille. 1853. Argent.
Les **6 exemplaires**. TTB à superbes et superbes. **600 / 800**
- TROISIÈME RÉPUBLIQUE (1871-1940)**
- 847. 100 francs or, type Génie : 2 exemplaires**. 1878 et 1885.
Les **2 monnaies**. TB à TTB et TTB. **2 000 / 3 000**
- 848. 100 francs or, type Génie : 3 exemplaires**. 1879 - 1886 - 1908.
Les **3 monnaies**. TB à TTB et TTB. **3 000 / 4 000**
- 849. 100 francs or, type Génie : 3 exemplaires**. 1886 - 1908 - 1910.
Les **3 monnaies**. TB à TTB et TTB. **3 000 / 4 000**
- 850. 100 francs or, type Génie : 3 exemplaires**. 1910 (2 ex.) et 1912.
Les **3 monnaies**. TTB. **3 000 / 4 000**
- 851. Lot de 68 monnaies** principalement en argent des XIX^e et XX^e siècles : 20 francs, 5 francs, 2 francs, 1 franc...
L'ensemble. États divers. **500 / 700**

BIBLIOGRAPHIE

Pour les monnaies grecques :

- BABELON *Traité des monnaies grecques et romaines, description historique et planches*, Paris, 1907-1932.
BRITISH MUSEUM *Catalogue of Greek coins*, 30 volumes, Londres, 1873-1922.
BOEHRINGER *Die Münzen von Syrakus*, Berlin-Leipzig, 1929.
DE LUYNES *Collection du duc de Luynes*, Jean Babelon, Paris, 1924-1925-1930.
GALLATIN *Syracusan decadrachms of the Evainetos type*, Cambridge, 1930.
JENKINS & LEWIS *Carthaginian gold and electrum coins*, Londres, 1963.
LE RIDER *Le monnayage d'argent et d'or de Philippe II frappé en Macédoine*, Paris, 1977.
LOCKETT *Collection de Richard Cyril Lockett : Monnaies grecques en 4 parties*, Londres, 1955-1958-1959-1961.
NEWELL E. T. *The coinage of the westerns Seleucid mints from Seleucus I to Antiochus III*, New York, 1977.
POZZI *Monnaies grecques antiques provenant de la collection de feu le professeur S. Pozzi*, Genève, 1920.
PRICE *The coinage in the name of Alexander the Great and Philip Arrhidaeus*, Zurich-Londres, 1991.
RAVEL *Les poulains de Corinthe*. Bâle-Londres, 1936-1948.
SNG *Sylloge Nummorum Graccorum*.
Cop. : *The Royal Danish collection*, Copenhague, 1942-1977.
The Lloyd collection, Londres, 1937.
The Lockett collection, Londres, 1938.
Sammlung HH. von Aulock, Berlin, 1957-1968.
ANS, New York, 1970.
STARR *Athenian coinage (480-449)*, Oxford, 1970.
SVORONOS *Ta Nomismata tou Kratous con Prolemaion*, Athènes, 1904-1908.
SEAR *Greek coins*, Londres, 1982.
VLASTO O. Ravel, *La collection de monnaies tarentines formée par M. P. Vlasto*, Londres, 1947.

Pour les monnaies romaines :

- BABELON *Les monnaies de la République, description historique et chronologique*, Paris, 1885-1886.
BRITISH MUSEUM *Coins of the Roman Empire*, Londres, 1923.
COHEN *Description des monnaies frappées sous l'Empire romain*, 8 volumes, 2^e édition, Paris, 1880-1892.
RIC *Roman Imperial coinage*, Londres, 1923-1951.

Pour les monnaies byzantines :

- RATTO *Monnaies byzantines*, Lugano, 9 décembre 1930.
SEAR *Byzantine coins and their values*, Londres, 1987.

Pour les monnaies françaises :

- BELFORT *Description générale des monnaies mérovingiennes*, 5 volumes, Paris, 1892-1895.
CIANI *Les monnaies royales de Hugues Capet à Louis XVI*, Paris, 1926.
DUPLESSY *Les monnaies françaises royales de Hugues Capet à Louis XVI*, Paris-Maastricht, 1988-1989.
GADOURY *Monnaies royales françaises 1610-1792*, Monte-Carlo 1986.
Monnaies françaises 1789 et Monaco 1505-1987, Monte-Carlo 2015.
GUILLOTEAU V. *Les monnaies françaises de la Révolution à 1942*, Versailles, 1942.
Monnaies françaises - Colonies et Métropole de la Révolution à nos jours, Versailles, 1942.
LAFaurie *Les monnaies des rois de France de Hugues Capet à Louis XII*, Paris-Bâle, 1951.
LAFaurie - PRIEUR *Les monnaies des rois de France de François I^{er} à Henri IV*, Paris, 1956.
LAFaurie - PRIEUR *Les monnaies des rois de France de François I^{er} à Henri IV*, Paris, 1956.
MAZARD *Corpus Nummorum Numidiae Mauretaniaeque*, Paris, 1955.

Pour les monnaies étrangères :

- DAVENPORT *Dollars - Crowns - Thalers - Gulden, depuis 1484*, 12 volumes, différentes éditions, 1947-1982.
DIAKOV *Medals of the Russian Empire*, 2007.
FRIEDBERG *Gold coins of the world from 100 AD to present*, 7^e édition, 2003.
KRAUSE et MISHLER *World coins*, 23^e et 24^e édition.
KRAUSE Publication *Special 17th century*.
KRAUSE Publication *Special 18th century*.
KRAUSE Publication *Special 19th century*.
SEABY *Coins of England*, Londres, 1981.

Pour les monnaies provinciales :

- A. DELMONTE *Benelux d'or*. J. Schulman, Amsterdam, 1964.
Benelux d'argent. J. Schulman, Amsterdam, 1967.
POEY D'AVANT *Monnaies féodales de France*. Paris, 1858-1862.
ELIAS *The anglo-gallic coins*, 1984.

DÉLIVRANCE DES LOTS

La délivrance des lots est gérée exclusivement par l'étude de Maître Xavier Wattebled, après règlement des achats. Le choix de l'expédition devra être indiqué impérativement par mail ou par courrier auprès du secrétariat de l'étude.

1 - Les acheteurs peuvent nous adresser une enveloppe pré-affranchie en valeur déclarée pour que nous puissions leur envoyer les pièces par retour.

2 – Les acquéreurs peuvent contacter la société MBE à Lille (mbe2640sdv@mbefrance.fr) qui se chargera des expéditions selon les recommandations des acquéreurs, l'étude ne pouvant pas prendre la responsabilité des emballages et des envois.

3 - Les acquéreurs peuvent récupérer leurs achats chez Monsieur Thierry Parsy, en accord avec celui-ci.

Les lots achetés lors de la vente du mercredi 26 janvier 2022 et non récupérés à l'issue de cette 1^{re} vente, seront remis au coffre de l'étude le soir même et ne seront pas accessibles avant le lundi 31 janvier 2022.