

MONNAIES FRANÇAISES



223

PHILIPPE IV, le Bel (1285-1314)

223. Florin d'or dit « à la reine » (1305). 4,76 g.
Le roi assis de face, tenant le sceptre et une fleur de lis.
R/ Croix quadrilobée, feuillue et fleuronnée, cantonnée de quatre lis.

D. 210. C. 187. L. 214. Fr. 25.
Provenance : vente Hôtel George V, 31 mai 1988, collection Armand Tranpitsch, n°177.

Rare. Superbe. 10 000 / 15 000



224

224. Florin d'or dit « à la reine » (1305). 4,68 g.
Le roi assis de face, tenant le sceptre et une fleur de lis.
R/ Croix quadrilobée, feuillue et fleuronnée, cantonnée de quatre lis.

D. 210. C. 187. L. 214. Fr. 25.
Provenance : vente Hôtel Drouot, Paris, 3 février 1986, n°145.

Rare. Presque superbe. 7 000 / 9 000



225

225. Agnel d'or (26 janvier 1311). 4,13 g.
Agneau pascal nimbé debout à gauche, détournant la tête vers une bannière.
R/ Croix feuillue dans un quadrilobe fleuronné et cantonné de quatre lis.

D. 212. C. 199. L. 216. Fr. 258.

Flan large. De toute beauté. 3 000 / 5 000



226

LOUIS X, le Hutin (1314-1316)

226. Agnel d'or (6 mai 1315). 4,08 g.
Agneau pascal nimbé debout à gauche, détournant la tête vers une bannière.
R/ Croix feuillue dans un quadrilobe fleuronné et cantonné de quatre lis.

D. 234. C. 238. L. 240. Fr. 259.

Rare. Très bel exemplaire. 4 000 / 6 000

PHILIPPE V, le Long (1316-1322)

227. **Agnel d'or** (8 décembre 1316). 4,07 g.
Agneau pascal nimbé debout à gauche, détournant la tête vers une bannière.
R/ Croix feuillue dans un quadrilobe fleuroné et cantonné de quatre lis.
D. 237. C. 243. L. 241. Fr. 260.
Traces de pliures. **TB à TTB. 1 000 / 1 500**



227

CHARLES IV (1322-1328)

228. **Agnel d'or** (5 janvier 1322). 4,08 g.
Agneau pascal nimbé debout à gauche, détournant la tête vers une bannière.
R/ Croix feuillue dans un quadrilobe fleuroné et cantonné de quatre lis.
D. 239. C. 251. L. 243. Fr. 263.
Traces sur la tranche, légèrement nettoyée.
TTB à superbe. 2 000 / 3 000



228

229. **Royal d'or** (16 février 1326). 4,18 g.
Le roi debout sous un dais gothique, couronné, tenant un long sceptre.
R/ Croix feuillue et fleurdelisée dans un quadrilobe.
D. 240. C. 252. L. 244. Fr. 261.
Légères traces sur la tranche. **TTB à superbe. 1 000 / 1 500**



229

230. **Royal d'or** (16 février 1326). 4,21 g.
Le roi debout sous un dais gothique, couronné, tenant un long sceptre.
R/ Croix feuillue et fleurdelisée dans un quadrilobe.
D. 240. C. 252. L. 244. Fr. 261.
Traces de pliures et d'essai sur la tranche.
TTB à superbe. 1 000 / 1 500



230



231

PHILIPPE VI de Valois (1328-1350)

231. **Paris d'or** (6 septembre 1329). 7,01 g.
Le roi assis sur un trône gothique, couronné, tenant le sceptre et la main de la justice.
R/ Croix feuillue et fleuronée, cantonnée de quatre lis dans un quadrilobe.
D. 248. C. 268. L. 252. Fr. 264.
Provenance : vente Hôtel George V, 31 mai 1988, collection Armand Tranpitsch, n°179.

Rare. Presque superbe. 10 000 / 15 000



232

232. **Lion d'or** (31 octobre 1338). 4,85 g.
Le roi assis sur un trône gothique, tenant un long sceptre et un court, les pieds posés sur un lion couché.
R/ Croix feuillue et fleurdelisée dans un quadrilobe tréflé.
D. 250. C. 290. L. 253. Fr. 265.

Flan irrégulier. Superbe. 5 000 / 7 000



233

233. Pavillon d'or (8 juin 1339). 5,11 g.

Le roi assis sur un trône, couronné, tenant le sceptre sous un pavillon fleurdelisé.

R/ Croix quadrilobée, feuillue et fleurdelisée dans un quadrilobe.

D. 251. C. 270. L. 254. Fr. 266.

Provenance : *Crédit de la Bourse, Paris.*

Flan irrégulier. **Superbe. 5 000 / 7 000**



234

234. Couronne d'or (29 janvier 1340). 5,43 g.

Couronne royale entourée de six lis.

R/ Croix feuillue aux bras terminés chacun par un gland et cantonnée de quatre lis couronnés.

D. 252. C. 271. L. 255. Fr. 275.

Provenance : *vente Hôtel Drouot, Paris, 9 décembre 1997, n°196.*

Parmi les magnifiques monnaies de Philippe VI, la couronne est une des œuvres d'art la plus parfaite que le Moyen-Âge nous ait légué.

Très rare et de toute beauté. 30 000 / 40 000



235

235. Double d'or (6 avril 1340). 6,64 g.

Le roi assis sur un trône gothique, couronné, tenant un sceptre long et un court.

R/ Croix feuillue et fleuronée, cantonnée de quatre couronnelles dans un quadrilobe.

D. 253. C. 273. L. 256. Fr. 267.

Légères traces sur la tranche. **Très bel exemplaire. 3 000 / 5 000**



236

236. Ange d'or (2^e émission, 8 août 1341). 6,33 g.

L'archange saint Michel debout sous un baldaquin, couronné, tenant une croix à la longue hampe, posée sur la tête du dragon gisant à ses pieds.

R/ Croix quadrilobée et feuillue dans un quadrilobe accosté de quatre couronnelles.

D. 255. L. 258a. Fr. 273.

Choc au droit. **TTB. 3 000 / 5 000**



237

237. Florin Georges d'or (2^e émission, 27 avril 1346) Montreuil-Bonnin. 4,74 g.

Saint Georges à cheval à gauche, coiffé d'un heaume à visière relevée, portant une épée à la ceinture et un bouclier à la croix. Il plonge une lance dans la gueule du dragon allongé aux pieds du cheval.

R/ Croix quadrilobée et fleuronée dans un quadrilobe feuillu cantonné de quatre lis.

D. 257a. C. 281. L. 260a. Fr. 272.

De la plus grande rareté. Presque superbe. 15 000 / 20 000

Provenance : Crédit de la Bourse, Paris.



238

238. Chaise d'or (17 juillet 1346). 4,70 g.

Le roi assis sur un trône gothique, tenant le sceptre et la main de la justice dans un polylobe cantonné de petits trèfles.

R/ Croix quadrilobée, feuillue et fleurdelisée dans un quadrilobe.

D. 258. C. 290. Fr. 269.

TTB à superbe. 3 000 / 5 000



239



240



241



242



243



244



245



246



247

**JEAN II, le Bon (1350-1364)**

239. Écu d'or à la chaise (4^e émission, 22 septembre 1351). 4,59 g.
Le roi assis sur un trône gothique, couronné, tenant l'épée et l'écu de France.
R/ Croix fleuronée dans un quadrilobe feuillu.
D. 289c. C. 352. L. 292c. Fr. 276. **TTB. 500 / 700**

240. Mouton d'or (17 janvier 1355). 4,68 g.
Agneau pascal à gauche, la tête tournée à droite vers une bannière.
Polylobe au pourtour.
R/ Croix tréflée et feuillue, cantonnée de quatre lis dans un quadrilobe.
D. 291. C. 354. L. 294. Fr. 280.
Légère trace de pliure. **TTB à superbe. 800 / 1 200**

241. Royal d'or (2^e émission, 15 avril 1359). 3,55 g.
Le roi debout sous un dais gothique, couronné, tenant un sceptre.
R/ Croix fleuronée et feuillue, accostée de quatre lis, dans un polylobe.
D. 293a. C. 359. L. 296a. Fr. 278. **Superbe. 1 500 / 2 000**

242. Franc à cheval (5 décembre 1360). 3,56 g.
Le roi à cheval, galopant à gauche, brandissant son épée.
R/ Croix feuillue avec un quadrilobe en cœur.
D. 294. C. 361. L. 297. Fr. 279. **Superbe. 1 000 / 1 500**

243. Franc à cheval (5 décembre 1360). 3,75 g.
Le roi à cheval, galopant à gauche, brandissant son épée.
R/ Croix feuillue avec un quadrilobe en cœur.
D. 294. C. 361. L. 297. Fr. 279.
Très bel exemplaire. 800 / 1 200

244. Franc à cheval (5 décembre 1360). 3,83 g.
Le roi à cheval, galopant à gauche, brandissant son épée.
R/ Croix feuillue avec un quadrilobe en cœur.
D. 294. C. 361. L. 297. Fr. 279. **TTB. 700 / 900**

CHARLES V (1364-1380)

245. Franc à pied (20 avril 1365). 3,79 g.
Le roi couronné debout sous un dais accosté de lis, tenant l'épée et la main de justice.
R/ Croix tréflée avec un quadrilobe en cœur, cantonnée de deux lis et de deux couronnelles.
D. 360. C. 457. L. 371. Fr. 284. **TTB à superbe. 600 / 800**

246. Franc à pied (20 avril 1365). 3,80 g.
Le roi couronné debout sous un dais accosté de lis, tenant l'épée et la main de justice.
R/ Croix tréflée avec un quadrilobe en cœur, cantonnée de deux lis et de deux couronnelles.
D. 360. C. 457. L. 371. Fr. 284. **TTB. 500 / 700**

CHARLES VI (1380-1422)

247. Écu d'or à la couronne (11 mars 1385). 3,94 g.
Écu de France couronné.
R/ Croix fleurdalisée et feuillue dans un quadrilobe cantonné de quatre couronnelles.
D. 369. C. 484. L. 378. **TTB à superbe. 500 / 700**

248. **Écu d'or à la couronne.** 4,00 g.
Écu de France couronné.
R/ Croix fleurdelisée et feuillue dans un quadrilobe cantonné de quatre couronnelles.
D. 369. C. 484. L. 378.
Flan légèrement voilé. Petits dépôts. **TTB à superbe. 500 / 700**



248

249. **Écu d'or à la couronne.** Saint-André-de-Villeneuve-les-Avignon. 3,92 g.
Écu de France couronné.
R/ Croix fleurdelisée et feuillue dans un quadrilobe cantonné de quatre couronnelles.
D. 369b. C. 484. L. 378. **TTB à superbe. 500 / 700**



249

250. **Écu d'or à la couronne.** Montpellier. 3,94 g.
Écu de France couronné.
R/ Croix fleurdelisée et feuillue dans un quadrilobe cantonné de quatre couronnelles.
D. 369b. C. 484. L. 378. **TTB à superbe. 500 / 700**



250

251. **Agnel d'or** (10 mai 1417). Saint Quentin (Point 17°). 2,50 g.
Agneau pascal à gauche, la tête tournée à droite devant une croix.
R/ Croix tréflée et feuillue cantonnée de quatre lis dans un quadrilobe.
D. 372. C. 496-497. L. 380. Fr. 290.
Traces de tréflage au revers.
Flan large. TTB à superbe. 700 / 900



251



252

252. **Demi heaume d'or.** La Rochelle (Point 9°). 2,51 g.
Écu de France timbré d'un heaume drapé et sommé d'une couronne avec un grand lis central dans un polylobe.
R/ Croix tréflée et feuillue cantonnée de quatre lis dans un quadrilobe.
D. 374a. C. 501. L. 399. Fr. 296. **Très rare. Très bel exemplaire. 4 000 / 6 000**
Provenance : Crédit de la Bourse, Paris.

HENRI VI (1422-1453)

253. **Salut d'or** (2^e émission, 6 septembre 1423). Paris. 3,49 g.
L'archange Gabriel debout devant la Vierge Marie. Au dessus, rayons du soleil.
R/ Croix latine pleine accostée d'un lis et d'un léopard.
D. 443a. C. 598-599. L. 437a. Fr. 301. **Superbe. 1 000 / 1 500**
Provenance : vente Trésor de la Guerre de Cent-Ans, n° 188.



253

254. **Salut d'or.** Saint-Lô. 3,49 g.
L'archange Gabriel debout devant la Vierge Marie. Au dessus, rayons du soleil.
R/ Croix latine pleine accostée d'un lis et d'un léopard.
D. 443a. C. 598-599. L. 437a. Fr. 301.
Légère trace de pliure. **TTB à superbe. 800 / 1 200**



254

255. **Salut d'or.** Rouen. 3,45 g.
L'archange Gabriel debout devant la Vierge Marie. Au dessus, rayons du soleil.
R/ Croix latine pleine accostée d'un lis et d'un léopard.
D. 443a. C. 598-599. L. 437a. Fr. 301.
Trace de pliure. Petite rayure au revers.
Très bel exemplaire. 800 / 1 200



255



256

- 256. Angelot d'or** (24 mai 1327). Rouen. 2,10 g.
L'archange Gabriel à mi-corps de face, tenant les écus accolés de France et France-Angleterre.
R/ Croix latine pleine accostée d'un lis et d'un léopard.
D. 444. C. 600. L. 448. Fr. 300.

Rare. TTB. 4 000 / 6 000



257

- 257. Angelot d'or**. Paris. 1,97 g.
L'archange Gabriel à mi-corps de face, tenant les écus accolés de France et France-Angleterre.
R/ Croix latine pleine accostée d'un lis et d'un léopard.
D. 444. C. 600. L. 448. Fr. 300.

Flan court. Rare. TB à TTB. 2 000 / 3 000



258

CHARLES VII (1422-1461)

- 258. Écu d'or, 1^{er} type**. Villeneuve-les-Avignon (Point 19°). 3,85 g.
Écu de France couronné.
R/ Croix fleurdalisée et feuillue dans un quadrilobe.
D. 453. C. 614-615. L. 457. Fr. 306. TTB à superbe. 500 / 700



259

- 259. Royal d'or** (1^{re} émission, 9 octobre 1429). Loches. 3,79 g.
Le roi debout de face, couronné, tenant deux sceptres, sur un champ de lis.
R/ Croix tréflée et feuillue, dans un quadrilobe fleurdalisé, cantonné de couronnelles.
D. 455. C. 624. L. 459. Fr. 303. Flan irrégulier. Frotté. Atelier rare. TTB. 600 / 800



260

- 260. Royal d'or** (1^{re} émission). 3,77 g.
Le roi debout de face, couronné, tenant deux sceptres, sur un champ de lis.
R/ Croix tréflée et feuillue, dans un quadrilobe fleurdalisé, cantonné de couronnelles.
D. 455. C. 624. L. 459. Fr. 303. TTB à superbe. 700 / 900



261

- 261. Royal d'or** (1^{re} émission, 9 octobre 1429). Orléans (O pointé). 3,76 g.
Le roi debout de face, couronné, tenant deux sceptres, sur un champ de lis.
R/ Croix tréflée et feuillue, dans un quadrilobe fleurdalisé, cantonné de couronnelles.
D. 455. C. 624. L. 459. Fr. 303. Flan court. Frotté. Très bel exemplaire. 600 / 800



262

- 262. Écu neuf** (2^e émission, 12 août 1445). Tournai (Point 16°). 3,42 g.
Écu de France couronné, accosté de deux lis couronnés.
R/ Croix feuillue avec quadrilobe, cantonnée de quatre couronnelles dans un quadrilobe.
D. 511a. C. 634. L. 510a. Fr. 307. TTB à superbe. 400 / 600

263. Écu neuf (2^e émission, 12 août 1445). Tournai (Point 16^e). 3,48 g.
Écu de France couronné, accosté de deux lis couronnés.
R/ Croix feuillue avec quadrilobe, cantonnée de quatre couronnelles
dans un quadrilobe.
D. 511a. C. 634. L. 510a. Fr. 307. **TTB. 400 / 500**



263

264. Écu neuf (2^e émission, 12 août 1445). Tours (Point 6^e). 3,22 g.
Écu de France couronné, accosté de deux lis couronnés.
R/ Croix feuillue avec quadrilobe, cantonnée de quatre couronnelles
dans un quadrilobe.
D. 511a. C. 634. L. 510a. Fr. 307.



264

Très bel exemplaire. 400 / 600

265. Écu neuf (2^e émission, 12 août 1445). Montpellier (Point 4^e).
3,32 g.
Écu de France couronné, accosté de deux lis couronnés.
R/ Croix feuillue avec quadrilobe, cantonnée de quatre couronnelles
dans un quadrilobe.
D. 511a. C. 634. L. 510a. Fr. 307.



265

Très bel exemplaire. 400 / 600

266. Demi écu d'or (2^e émission). Limoges (Point 10^e). 1,67 g.
Écu de France couronné.
R/ Croix feuillue avec quadrilobe en cœur.
D. 513a. L. 511b. Fr. 308. **TTB. 300 / 500**



266

LOUIS XI (1461-1483)

267. Écu d'or à la couronne (1^{re} émission, 31 décembre 1461). Saint-Lô
(Point 19^e). 3,43 g.
Écu de France couronné accosté de deux lis couronnés.
R/ Croix feuillue accostée de quatre couronnelles dans un quadrilobe.
D. 539. C. 741-743. L. 524. Fr. 312.



267

Presque superbe. 600 / 800

268. Écu d'or à la couronne (1^{re} émission, 31 décembre 1461). Montpellier
(Point 4^e). 3,41 g.
Écu de France couronné accosté de deux lis couronnés.
R/ Croix feuillue accostée de quatre couronnelles dans un quadrilobe.
D. 539. C. 741-743. L. 524. Fr. 312.



268

Très bel exemplaire. 500 / 700

269. Écu d'or au soleil (1^{re} émission, 2 novembre 1475). Paris. 3,43 g.
Écu de France couronné sous un soleil.
R/ Croix fleurdelisée avec un quadrilobe en cœur.
D. 544. C. 745. L. 529. Fr. 314. **TTB à superbe. 500 / 700**



269

CHARLES VIII (1483-1498)

270. Écu d'or au soleil (1^{re} émission, 11 septembre 1483). Tournai
(Point 16^e). 3,36 g.
Écu de France couronné sous un soleil.
R/ Croix fleurdelisée avec un quadrilobe en cœur.
D. 575. C. 790. L. 554. Fr. 318.



270

Légèrement voilé. **Très bel exemplaire. 400 / 600**

271. Écu d'or au soleil (2^e émission, 8 juillet 1494). Bourges (B). 3,34 g.
Écu de France couronné sous un soleil.
R/ Croix fleurdelisée avec un quadrilobe en cœur.
D. 575. C. 790. L. 554. Fr. 318. **TTB à superbe. 500 / 700**



271

272. Écu d'or au soleil du Dauphiné, 1^{er} type. Romans (Point 2^e).
3,39 g.
Champ écartelé de France. Dauphiné. En haut, soleil.
R/ Croix fleurdelisée.
D. 579. C. 800b. L. 558. Fr. 522.



272

Trace de pliure. **TTB à superbe. 500 / 700**



LOUIS XII (1498-1514)

- 273. Demi écu d'or au soleil** (25 avril 1498). Toulouse (Point 5°). 1,68 g.
Écu de France couronné sous un soleil.
R/ Croix fleurdalisée avec un quadrilobe en cœur.
D. 648. C. 901. L. 593. Fr. 521.
Trace de monture ancienne. **TTB. 400 / 600**
- 274. Demi écu d'or au soleil** (25 avril 1498). Rouen (Point 15°). 1,72 g.
Écu de France couronné sous un soleil.
R/ Croix fleurdalisée avec un quadrilobe en cœur.
D. 648. C. 901. L. 593. Fr. 521.
Trace de pliure. **TTB à superbe. 500 / 700**
- 275. Écu d'or au soleil du Dauphiné.** Montélimar (Point 2° et 3°). 3,39 g.
Champ écartelé de France. Dauphiné. En haut, soleil.
R/ Croix fleurdalisée avec lis au cœur de la croix.
D. 654a. L. 597v. Fr. 330. **Rare. TTB à superbe. 800 / 1 200**
- 276. Écu d'or au soleil de Provence, 3e type.** Aix (A°). 3,33 g.
Écu de France couronné sous un soleil.
R/ Croix fleurdalisée avec un quadrilobe en cœur.
D. 653a. C. 902. L. 596b. **TTB à superbe. 600 / 800**
- 277. Écu d'or au porc-épic** (19 novembre 1507). Lyon (Point 12°). 3,34 g.
Écu de France couronné, soutenu par deux porcs-épics.
R/ Croix achée, cantonnée de deux L et de deux porcs-épics.
D. 655. C. 909. L. 598. Fr. 325. **TTB. 400 / 600**
- 278. Écu d'or au porc-épic de Bretagne, 2e type.** Nantes (N). 3,40 g.
Écu de France couronné, accosté de deux mouchetures d'hermine couronnées et reposant sur un porc-épic.
R/ Croix fleurdalisée, cantonnée de quatre mouchetures d'hermine couronnées.
D. 658. C. 913. L. 600a. Fr. 329.
Flan large. Très bel exemplaire. 800 / 1 200



DUCHÉ de MILAN (1499-1512)

- 279. Double ducat d'or.** 6,90 g.
Buste du roi à droite, portant la couronne sur un chaperon. Fleur de lis sur la poitrine.
R/ Saint Ambroise à cheval, galopant à droite, tenant un fouet. À l'exergue, écu de France coupant la légende.
D. 721. C. 991. Fr. 704.
Très rare. TTB. 8 000 / 12 000
*Le premier portrait du Roi figurant sur une monnaie.
Provenance : Banque Populaire du Nord, Marcq-en-Bareuil.*



- 280. Teston.** 9,66 g.
Buste du roi à droite, coiffé d'une couronne sur un chaperon.
R/ Saint Ambroise à cheval, galopant à droite, tenant un fouet.
À l'exergue, écu de France coupant la légende.
D. 723. C. 997.
Rayure au revers.
Rare et très bien conservé. TTB. 1 000 / 1 500



281



282

**FRANÇOIS I^{er}** (1515-1547)

281. Écu d'or au soleil, 5^e type (21 juillet 1519). Tours (Point 6^e). 3,39 g.

Écu de France couronné sous un soleil.
R/ Croix fleurdelisée, cantonnée de deux F et de deux lis.

D. 775. C. 1073-1074. L. 639. Fr. 334.

Flan irrégulier. **Très bel exemplaire. 300 / 500**

282. Écu d'or au soleil, 5^e type (21 juillet 1519). Villeneuve-les-Avignon (Point 20^e). 3,38 g.

Écu de France couronné sous un soleil.
R/ Croix fleurdelisée, cantonnée de deux F et de deux lis.

D. 775. C. 1073-1074. L. 639. Fr. 334.

TTB à superbe. 400 / 600

283. Écu d'or au soleil du Dauphiné, 2^e type. Grenoble. 3,39 g.

Champ écartelé de France. Dauphiné. En haut, soleil.

R/ Croix fleurdelisée, cantonnée de deux F couronnés.

D. 783. C. 1083. L. 646. Fr. 355.

TTB. 400 / 500

284. Écu d'or au soleil de Bretagne, 2^e type. Nantes. 3,42 g.

Écu de France couronné, accosté d'un F couronné et d'une moucheture d'hermine couronnée, sous un soleil.

R/ Croix fleurdelisée, cantonnée de deux mouchetures d'hermine couronnées et de deux F couronnés.

D. 790. C. 1088. Fr. 364.

Recherché. TTB à superbe. 700 / 900

285. Teston, 12^e type. Lyon. 9,50 g.

Buste du roi à droite, portant une couronne fermée.

R/ Écu de France couronné, accosté de deux F couronnés.

D. 808.

Infimes rayures au droit. **TTB. 300 / 400**

286. Demi teston, 12^e type. Lyon. 4,66 g.

Buste du roi à droite, portant une couronne fermée.

R/ Écu de France couronné, accosté de deux F couronnés.

D. 809.

TTB. 300 / 500

287. Teston, 13^e type. Lyon. 9,51 g.

Buste du roi à droite, portant une couronne fermée.

R/ Écu de France couronné, accosté de deux F couronnés.

D. 810.

TTB. 300 / 400

288. Demi teston, 13^e type. Dijon. 4,79 g.

Buste du roi à droite, portant une couronne fermée.

R/ Écu de France couronné, accosté de deux F couronnés.

D. 811.

TTB. 300 / 500

289. Teston du Dauphiné, 2^e type. Romans (Point 2^e). 9,22 g.

Buste du roi à droite, portant une couronne fermée.

R/ Champ écartelé de France. Dauphiné.

D. 823. L. 685.

TTB à superbe. 400 / 600

290. Écu d'or à la croisette (19 mars 1541). Bayonne. 3,34 g.

Écu de France couronné. Lettre d'atelier sous l'écu.

R/ Croix pleine alésée dans un quadrilobe.

D. 889. C. 1091. L. 749. Fr. 351.

TTB. 500 / 700



283



284



285



286



287



288



289



290





291

HENRI II (1547-1559)

291. Écu d'or à l'effigie (6 août 1548). 1549. Paris. 3,43 g.
Buste du roi à droite, portant une couronne fermée.
R/ Écu de France sommé d'une couronne fermée, accosté de deux H couronnées. Lettre d'atelier A sous l'écu.
D. 969. C. 1231. L. 807. Fr. 365.

Flan très légèrement voilé. **De toute rareté. Très bel exemplaire. 7 000 / 9 000**



292



292. Double Henri d'or, 1^{er} type. 1558. Rouen. 6,91 g.
Buste du roi cuirassé, tête nue à droite.

R/ Croix formée de quatre H couronnés, cantonnée de deux croissants et de deux lis. Différent d'atelier au cœur de la croix.
D. 971. C. 1237. L. 809. Fr. 367.

Rare. TB à TTB. 2 000 / 3 000



293



293. Demi Henri d'or, 1^{er} type. 1551. La Rochelle. 1,69 g.
Buste du roi cuirassé, tête nue à droite.

R/ Croix formée de quatre H couronnés, cantonnée de deux croissants et de deux lis. Différent d'atelier au cœur de la croix.
D. 973. L. 811. Fr. 369.

Décentré au droit. **Très rare. TB à TTB. 2 000 / 3 000**



294



294. Teston au croissant, moulin de Paris. Variété sans millésime (1552). 9,51 g.

Buste du roi à droite, lauré, drapé et cuirassé à l'antique.
R/ Croissant couronné. A sous le croissant.

D. 985a. C. 1275. L. 823b. **Rare. TTB à superbe. 500 / 700**

Provenance :

Vente Crédit de la Bourse, Grand Hôtel, Paris, 26-28 avril 1993, n°525. et ex. collection Marcheville, n°2627.



295



FRANÇOIS II (1559-1560)

295. Henri d'or, 1^{er} type, au nom d'Henri II. 1559. Montpellier. 3,53 g.
Buste du roi, cuirassé, tête nue à droite.

R/ Croix formée de quatre H couronnés, cantonnée de deux croissants et de deux lis.

D. 972. C. 1244. L. 810. Fr. 368.

Petite rayure au droit. **Presque TTB. 2 000 / 3 000**



296



296. Teston d'argent. 1560. Frappé en Écosse. 6,09 g.

Écu couronné parti de France-Écosse.

R/ Monogramme FM couronné, accosté d'un lis couronné et d'un chardon couronné.

D. 1039. C. 1338.

Très bel exemplaire. 300 / 400



297



CHARLES IX (1560-1574)

297. Écu d'or au soleil. 1565. Paris. 3,32 g.

Écu de France couronné.

R/ Croix fleurdelisée avec différent d'atelier en cœur.

D. 1057. C. 1343. L. 890. Fr. 378. **TTB à superbe. 500 / 700**



298



298. Écu d'or au soleil. 1565. La Rochelle. 3,35 g.

Écu de France couronné.

R/ Croix fleurdelisée avec différent d'atelier en cœur.

D. 1057. C. 1343. L. 890. Fr. 378.

TTB. 400 / 600

299. **Écu d'or au soleil.** 1567. Bordeaux. 3,38 g.
Écu de France couronné.
R/ Croix fleurdelisée avec différent d'atelier en cœur.
D. 1057. C. 1343. L. 890. Fr. 378.
Très bel exemplaire. 400 / 600



299



300. **Écu d'or au soleil.** 1569. Rouen. 3,38 g.
Écu de France couronné.
R/ Croix fleurdelisée avec différent d'atelier en cœur.
D. 1057. C. 1343. L. 890. Fr. 378. **Superbe. 600 / 800**



300



301. **Demi écu d'or au soleil.** 1565. Toulouse. 1,74 g.
Écu de France couronné.
R/ Croix fleurdelisée avec différent d'atelier en cœur.
D. 1058. C. 1349. L. 891. Fr. 379.
Flan court. **TTB. 300 / 400**



301



HENRI III (1574-1589)

302. **Écu d'or au soleil.** 1587. Bordeaux. 3,39 g.
Écu de France couronné. Dessous, différent d'atelier.
R/ Croix fleurdelisée avec quadrilobe en cœur.
D. 1121a. C. 1408. L. 960. Fr. 386.
Légèrement décentré au revers. **TTB à superbe. 400 / 600**



302



303. **Piéfort en argent du teston.** 1577. Paris. 38,82 g.
Buste lauré et cuirassé du roi à droite. Dessous, la date.
R/ Écu de France couronné. Dessous, la lettre d'atelier.
Tranche inscrite.
C. 1416. L. 968a. H. 12.
Choc sur la tranche. **Très rare. TTB à superbe. 4 000 / 6 000**
Provenance :
Vente Crédit de la Bourse, Grand Hôtel, Paris, 26-28 avril 1993, n°569.



303



304. **Piéfort en argent du teston.** 1577. Paris. 38,45 g.
Buste lauré et cuirassé du roi à droite. Dessous, la date.
R/ Écu de France couronné. Dessous, la lettre d'atelier.
Tranche inscrite.
C. 1416. L. 968a. H. 12. **Très rare. TB à TTB. 2 000 / 3 000**



304



305



CHARLES X, Roi de la Ligue (1589-1590)

305. **Franc.** 1590. Paris. 14,06 g. Tranche lisse.
Buste à gauche du roi, avec une couronne fermée posée sur une calotte, portant un manteau d'hermine. Dessous, tête de lion, millésime et lettre d'atelier A.
R/ Croix feuillue et fleurdelisée avec en cœur son monogramme.
D. 1176a. C. 1486. L. 1020a. H. 7.
De la plus grande rareté, connu à quelques exemplaires. TTB à superbe. 20 000 / 30 000
Superbe composition de Germain Pillon et gravé par Philippe Régnault.



306



- HENRI IV (1589-1610)**
306. Écu d'or au soleil. 1605. Paris. 3,33 g.
 Écu de France couronné.
 R/ Croix fleurdelisée. Différent d'atelier en cœur.
 D. 1201. C. 1500. Fr. 392.
 Faiblesse de frappe. **Rare. Presque superbe. 1 500 / 2 000**



307



- 307. Demi écu d'or au soleil.** 1603. Paris. 1,66 g.
 Écu de France couronné.
 R/ Croix fleurdelisée. Différent d'atelier en cœur.
 D. 1202. Fr. 393. **Très rare. TTB. 2 000 / 3 000**



308



- 308. Piéfort du franc.** 1607. Paris, moulin du Louvre. 27,95 g.
 Buste lauré et cuirassé du roi à droite. Sous l'épaule, la date.
 R/ Croix feuillue et fleurdelisée avec H en cœur.
 Tranche cannelée.
 C. 1532. L. 1060b. **TTB à superbe. 2 000 / 3 000**



309



- 309. Piéfort du demi franc.** 1607. Paris, moulin du Louvre. 14,06 g.
 Buste lauré et cuirassé du roi à droite. Sous l'épaule, la date. Graffiti derrière le buste.
 R/ Croix feuillue et fleurdelisée avec H en cœur.
 Tranche cannelée.
 C. 1545. L. 1061d. **TTB à superbe. 800 / 1 200**



310



- 310. Demi franc.** 1592. Saint-Lô. 6,74 g.
 Buste du roi à droite, lauré et cuirassé.
 R/ Croix fleuronée avec H en cœur.
 D. 1212. C. 1536.
Flan large et régulier. Bel exemplaire. 300 / 400



311



- 311. Demi franc.** 1594. Lyon. 7,06 g.
 Buste du roi à droite, lauré et cuirassé.
 R/ Croix fleuronée avec H en cœur.
 D. 1212a. C. 1534.
 Tranche irrégulière. **Très bel exemplaire. 300 / 400**



312



- 312. Piéfort du douzain.** 1607. Paris. Billon. 10,30 g.
 Écu de France couronné, accosté de deux H. Date en fin de légende.
 R/ Croix cantonnée de deux couronnelles et de deux H. Lettre d'atelier en fin de légende.
 Tranche cannelée.
 C. 1564. L. 1118. **Superbe. 300 / 500**



313



- LOUIS XIII (1610-1643)**
313. Écu d'or au soleil. 1632. Rouen. 3,33 g.
 Écu de France couronné.
 R/ Croix fleurdelisée, avec différent d'atelier en cœur.
 D. 1282a. **Brillant de frappe. Superbe. 800 / 1 200**



314



- 314. Écu d'or au soleil.** 1639. Paris. 3,36 g.
 Écu de France couronné.
 R/ Croix fleurdelisée, avec différent d'atelier en cœur.
 D. 1282. C. 1593. **TTB à superbe. 700 / 900**

315. **Demi écu d'or au soleil.** 1637 (?). Dijon. 1,70 g.
Écu de France couronné.
R/ Croix fleurdelisée, avec différent d'atelier en cœur.
D. 1283. Flan irrégulier. **Rare. TTB. 800 / 1 200**



316. **Demi écu d'or au soleil.** 1624. Paris, frappé au Moulin. 1,67 g.
Écu de France couronné.
R/ Croix fleurdelisée, avec différent d'atelier en cœur.
D. 1283. **Très rare. Superbe. 2 000 / 3 000**
Provenance : Crédit de la Bourse, Paris.



317

317. **Huit louis d'or à la tête laurée.** Œuvre de Jean Warin, frappé à Paris en 1640. Tranche lisse. 53,65 g.
Tête laurée du roi à droite. Dessous, la date entre deux points.
R/ Croix formée de huit L couronnés et cantonnée de quatre lis. Lettre A dans un cercle au centre.
D. 1295. C. 1608. Fr. 407.
Chocs sur la tranche. Traces de nettoyage. **De la plus grande rareté. Bel exemplaire. 20 000 / 30 000**
Provenance : vente Lorient, 11-12 mai 1993, collection Claudine Naudet, n°124.

La pièce de Huit louis comme celle de Quatre louis, pièces d'hommage ou de plaisir, étaient destinées au seul usage du roi et de ses plus proches courtisans. Dans son « Traité historique des monnays de France » (édition 1692), Leblanc estime que depuis l'Antiquité, on n'avait vu aucune monnaie aussi belle.



318

318. **Quatre louis d'or à la tête laurée.** Œuvre de Jean Warin, frappé à Paris en 1640. Tranche cannelée. 26,72 g.
Tête laurée du roi à droite. Dessous, la date entre deux points.
R/ Croix formée de huit L couronnés et cantonnée de quatre lis. Lettre A dans un cercle au centre.
D. 1296. C. 1610. Fr. 408.
Traces de monture ancienne. **Connu à quelques exemplaires. Extrêmement rare. TTB. 20 000 / 30 000**
Provenance : Banque Populaire du Nord, Marcq-en-Bareuil.



319

319. Double louis d'or « à la grosse tête ». Légende : LUDO. 1640. Paris. 13,37 g.

Tête laurée du roi à droite. Dessous, la date entre deux points.

R/ Croix formée de huit L couronnés et cantonnée de quatre lis. Lettre A dans un cercle au centre.

D. 1300. C. 1619.

Légères traces de laminage. **Très rare. Très bel exemplaire. 10 000 / 15 000**

Provenance : vente *Crédit de la Bourse, Grand Hôtel, Paris, 26-28 avril 1993, n°622.*



320

320. Double louis d'or à la croissette. 1640. Paris (frappe au marteau). Maître : Louis de la Croix. 11,96 g.

Tête laurée du roi à droite. Millésime à l'exergue.

R/ Croix formée de huit L couronnés et cantonnée de quatre lis. Lettre A dans un cercle au centre.

D. 1303. C. 1618.

Très rare. TTB à superbe. 10 000 / 15 000



321

321. Double louis d'or de Warin. 1640. Paris. 13,46 g.

Tête laurée du roi à droite. Millésime à l'exergue.

R/ Croix formée de huit L couronnés et cantonnée de quatre lis.

Lettre A dans un cercle au centre.

D. 1297. C. 1611. Fr. 409. **Très bel exemplaire. 2 500 / 3 500**



322

322. Double louis d'or de Warin. 1640. Paris. 13,47 g.

Tête laurée du roi à droite. Millésime à l'exergue.

R/ Croix formée de huit L couronnés et cantonnée de quatre lis.

Lettre A dans un cercle au centre.

D. 1297. C. 1611. Fr. 409.

TTB. 2 000 / 3 000

Provenance : *Crédit de la Bourse, Paris.*



323

323. Double louis d'or de Warin. 1640. Paris. 13,44 g.

Tête laurée du roi à droite. Millésime à l'exergue.

R/ Croix formée de huit L couronnés et cantonnée de quatre lis.

Lettre A dans un cercle au centre.

D. 1297. C. 1611. Fr. 409.

TTB. 2 000 / 3 000



324

324. Double louis d'or de Warin. 1640. Paris. 13,40 g.

Tête laurée du roi à droite. Millésime à l'exergue.

R/ Croix formée de huit L couronnés et cantonnée de quatre lis.

Lettre A dans un cercle au centre.

D. 1297. C. 1611. Fr. 409.

Petit choc sur la tranche. **TTB. 2 000 / 3 000**

325. **Double louis d'or de Warin.** 1640. Paris. 13,41 g.
Tête laurée du roi à droite. Millésime à l'exergue.
R/ Croix formée de huit L couronnés et cantonnée de quatre lis.
Lettre A dans un cercle au centre.
D. 1297. C. 1611. Fr. 409. **TTB. 2 000 / 3 000**
326. **Double louis d'or de Warin.** 1640. Paris. 13,47 g.
Tête laurée du roi à droite. Millésime à l'exergue.
R/ Croix formée de huit L couronnés et cantonnée de quatre lis.
Lettre A dans un cercle au centre.
D. 1297. C. 1611. Fr. 409. **TTB. 2 000 / 3 000**
327. **Double louis d'or de Warin.** 1640. Paris. 13,37 g.
Tête laurée du roi à droite. Millésime à l'exergue.
R/ Croix formée de huit L couronnés et cantonnée de quatre lis.
Lettre A dans un cercle au centre.
D. 1297. C. 1611. Fr. 409.
Chevelure retouchée. **TTB. 1 500 / 2 000**
328. **Double louis d'or de Warin.** 1641. Paris. 13,50 g.
Tête laurée du roi à droite. Millésime à l'exergue.
R/ Croix formée de huit L couronnés et cantonnée de quatre lis.
Lettre A dans un cercle au centre.
D. 1297. C. 1611. Fr. 409.
Petite imperfection de métal sous la date.
Brillant de frappe. Presque superbe. 3 000 / 4 000
329. **Double louis d'or de Warin.** 1641. Paris. 13,45 g.
Tête laurée du roi à droite. Millésime à l'exergue.
R/ Croix formée de huit L couronnés et cantonnée de quatre lis.
Lettre A dans un cercle au centre.
D. 1297. C. 1611. Fr. 409. **TTB. 2 000 / 3 000**
330. **Louis d'or de Warin « à la grosse tête ».** Légende : LUDO.
1640. Paris. 6,73 g.
Tête laurée du roi à droite. Dessous, la date entre deux points.
R/ Croix formée de huit L couronnés et cantonnée de quatre lis.
Lettre A dans un cercle au centre.
D. 1301.
Choc au revers. **Type très rare. Très bel exemplaire. 3 000 / 4 000**
Provenance :
Vente Crédit de la Bourse, Grand Hôtel, Paris, 26-28 avril 1993, n°623.
331. **Louis d'or de Warin.** 1640. Paris. 6,72 g.
Tête laurée du roi à droite. Millésime à l'exergue.
R/ Croix formée de huit L couronnés et cantonnée de quatre lis.
Lettre A dans un cercle au centre.
D. 1298. Fr. 410. **TTB à superbe. 1 500 / 2 000**
332. **Louis d'or de Warin.** 1640. Paris. 6,69 g.
Tête laurée du roi à droite. Millésime à l'exergue.
R/ Croix formée de huit L couronnés et cantonnée de quatre lis.
Lettre A dans un cercle au centre.
D. 1298. Fr. 410. **TTB. 1 000 / 1 500**
333. **Louis d'or de Warin.** 1640. Paris. 6,74 g.
Tête laurée du roi à droite. Millésime à l'exergue.
R/ Croix formée de huit L couronnés et cantonnée de quatre lis.
Lettre A dans un cercle au centre.
D. 1298. Fr. 410. **TTB à superbe. 1 500 / 2 000**
334. **Louis d'or de Warin.** 1640. Paris. 6,51 g.
Tête laurée du roi à droite. Millésime à l'exergue.
R/ Croix formée de huit L couronnés et cantonnée de quatre lis.
Lettre A dans un cercle au centre.
D. 1298. Fr. 410. **Très bel exemplaire. 1 200 / 1 800**



325



326



327



328



329



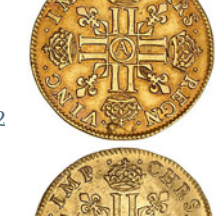
330



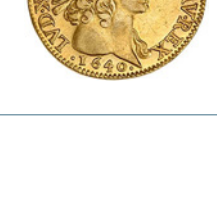
331



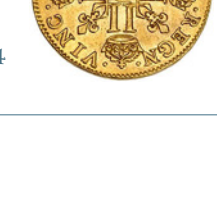
332



333



334





335



335. Louis d'or de Warin. 1640. Paris, 6,75 g.
Tête laurée du roi à droite. Millésime à l'exergue.
R/ Croix formée de huit L couronnés et cantonnée de quatre lis.
Lettre A dans un cercle au centre.
D. 1298. Fr. 410. **TTB. 1 000 / 1 500**



336



336. Louis d'or de Warin. 1641. Paris, 6,78 g.
Tête laurée du roi à droite. Millésime à l'exergue.
R/ Croix formée de huit L couronnés et cantonnée de quatre lis.
Lettre A dans un cercle au centre.
D. 1298. Fr. 410.
Chocs sur le listel. Très bel exemplaire. 1 200 / 1 800



337



337. Louis d'or de Warin. 1641. Paris, 6,74 g.
Tête laurée du roi à droite. Millésime à l'exergue.
R/ Croix formée de huit L couronnés et cantonnée de quatre lis.
Lettre A dans un cercle au centre.
D. 1298. Fr. 410.
Chocs sur le listel. Très bel exemplaire. 1 200 / 1 800



338



338. Louis d'or de Warin. 1641. Paris, 6,70 g.
Tête laurée du roi à droite. Millésime à l'exergue.
R/ Croix formée de huit L couronnés et cantonnée de quatre lis.
Lettre A dans un cercle au centre.
D. 1298. Fr. 410. **TTB. 1 000 / 1 500**



339



339. Louis d'or de Warin. 1641. Paris, 6,77 g.
Tête laurée du roi à droite. Millésime à l'exergue.
R/ Croix formée de huit L couronnés et cantonnée de quatre lis.
Lettre A dans un cercle au centre.
D. 1298. Fr. 410.
Trace d'essai. Très bel exemplaire. 1 200 / 1 800



340



340. Louis d'or de Warin. 1641. Paris, 6,67 g.
Tête laurée du roi à droite. Millésime à l'exergue.
R/ Croix formée de huit L couronnés et cantonnée de quatre lis.
Lettre A dans un cercle au centre.
D. 1298. Fr. 410. **TTB. 1 000 / 1 500**



341



341. Louis d'or de Warin. 1641. Paris, 6,73 g.
Tête laurée du roi à droite. Millésime à l'exergue.
R/ Croix formée de huit L couronnés et cantonnée de quatre lis.
Lettre A dans un cercle au centre.
D. 1298. Fr. 410.
Flan irrégulier. Très bel exemplaire. 1 200 / 1 800
Provenance : Trésor de Montrichard, 6 juin 2008, n°20.



342



342. Louis d'or de Warin. 1642. Paris, 6,73 g.
Tête laurée du roi à droite. Millésime à l'exergue.
R/ Croix formée de huit L couronnés et cantonnée de quatre lis.
Lettre A dans un cercle au centre.
D. 1298. Fr. 410. **TTB à superbe. 1 500 / 2 000**
Provenance : Trésor de Montrichard, 6 juin 2008, n°27.



343



343. Louis d'or de Warin. 1642. Paris, 6,76 g.
Tête laurée du roi à droite. Millésime à l'exergue.
R/ Croix formée de huit L couronnés et cantonnée de quatre lis.
Lettre A dans un cercle au centre.
D. 1298. Fr. 410. **TTB à superbe. 1 500 / 2 000**



344



344. Louis d'or de Warin. 1642. Paris, 6,74 g.
Tête laurée du roi à droite. Millésime à l'exergue.
R/ Croix formée de huit L couronnés et cantonnée de quatre lis.
Lettre A dans un cercle au centre.
D. 1298. Fr. 410. **Très bel exemplaire. 1 200 / 1 800**



345



345. Louis d'or de Warin. 1643. Paris, 6,77 g.
Tête laurée du roi à droite. Millésime à l'exergue.
R/ Croix formée de huit L couronnés et cantonnée de quatre lis.
Lettre A dans un cercle au centre.
D. 1298. Fr. 410. **Brillant de frappe. Superbe. 2 000 / 3 000**

346. Demi louis d'or « à la grosse tête ». Légende : LUDO. 3,35 g.
Tête laurée du roi à droite. Dessous, la date entre deux points.
R/ Croix formée de huit L couronnés et cantonnée de quatre lis.
Lettre A dans un cercle au centre.
D. 1302.
Défaut de frappe et choc sur le listel.

Très rare. Presque TTB. 2 000 / 3 000

347. Demi louis d'or de Warin. 1641. Paris. 3,35 g.
Tête laurée du roi à droite. Millésime à l'exergue.
R/ Croix formée de huit L couronnés et cantonnée de quatre lis.
Lettre A dans un cercle au centre.
D. 1299. Fr. 411.

TTB à superbe. 700 / 900

348. Demi louis d'or de Warin. 1641. Paris. 3,38 g.
Tête laurée du roi à droite. Millésime à l'exergue.
R/ Croix formée de huit L couronnés et cantonnée de quatre lis.
Lettre A dans un cercle au centre.
D. 1299. Fr. 411.

Légèrement frotté. Très bel exemplaire. 600 / 800

349. Demi louis d'or de Warin. 1641. Paris. 3,38 g.
Tête laurée du roi à droite. Millésime à l'exergue.
R/ Croix formée de huit L couronnés et cantonnée de quatre lis.
Lettre A dans un cercle au centre.
D. 1299. Fr. 411.

TTB à superbe. 700 / 900

350. Demi louis d'or de Warin. 1642. Paris. 3,36 g.
Tête laurée du roi à droite. Millésime à l'exergue.
R/ Croix formée de huit L couronnés et cantonnée de quatre lis.
Lettre A dans un cercle au centre.
D. 1299. Fr. 411.

TTB à superbe. 700 / 900

351. Demi louis d'or de Warin. 1643. Paris. 3,38 g.
Tête laurée du roi à droite. Millésime à l'exergue.
R/ Croix formée de huit L couronnés et cantonnée de quatre lis.
Lettre A dans un cercle au centre.
D. 1299. Fr. 411.

TTB à superbe. 700 / 900

352. Demi franc, 4^e type. 1615. Saint-Lô.
Buste du roi lauré à droite.
R/ Croix de fleurons avec en cœur un L accosté d'un lis.
D. 1312. C. 1624.

Exemplaire bien centré. Très bel exemplaire. 200 / 300

353. Demi franc, 10^e type. 1632. Toulouse.
Grand buste juvénile, lauré et drapé du roi à droite.
R/ Croix fleurdelisée avec un L en cœur.
D. 1322.

TTB à superbe. 300 / 400



346



347



348



349



350



351



352



353



354



354. Essai de l'écu à la Monnaie assise. 1641. Jean Warin.
Buste lauré et drapé du roi à droite.
R/ La Monnaie avec ses attributs, assise à gauche.
Ci. 1651. M. 81.
Infimes chocs sur la tranche.

De toute rareté. Belle patine de médailleur. Superbe. 8 000 / 12 000

Provenance : Vente Crédit de la Bourse, Hôtel Ambassador, Paris, 12 juin 1997, n°399.





355



356



355. Écu de 60 sols, 1^{er} poinçon de Warin. 1642. Rose entre deux points.
Buste du roi à droite lauré et drapé.
R/ Écu de France couronné.
D. 1345bis. C. 1649. **Très bel exemplaire. 1 200 / 1 800**



357



356. Écu de 60 sols, 1^{er} poinçon de Warin. 1642. Rose entre deux points.
Buste du roi à droite lauré et drapé.
R/ Écu de France couronné.
D. 1345bis. C. 1649. **Très bel exemplaire. 1 200 / 1 800**



358



357. Écu de 60 sols, 1^{er} poinçon de Warin. 1642. Rose entre deux points.
Buste du roi à droite lauré et drapé.
R/ Écu de France couronné.
D. 1345bis. C. 1649. **TB à TTB. 800 / 1 200**



359



358. Écu de 60 sols, 1^{er} poinçon de Warin. 1642. Rose entre deux points.
Buste du roi à droite lauré et drapé.
R/ Écu de France couronné.
D. 1345bis. C. 1649. **TB à TTB. 800 / 1 200**

359. Écu de 60 sols, 1^{er} poinçon de Warin. 1642. Point.
Buste du roi à droite lauré et drapé.
R/ Écu de France couronné.
D. 1345bis. C. 1649. **TTB. 1 200 / 1 800**



360



360. Piéfort de l'écu de 60 sols, 2^e poinçon de Warin. 1643. Paris. Tranche inscrite : Ludovico.
Buste du roi à droite lauré et drapé.
R/ Écu de France couronné.
C. 1678. H. 93.

Légers chocs sur la tranche. **Très rare. Très bel exemplaire. 3 000 / 5 000**



361



362



361. **Écu de 60 sols, 2^e poinçon de Warin.** 1643. Paris. Rose.
Buste du roi à droite lauré et drapé.
R/ Écu de France couronné.
D. 1349. C. 1664.
Chocs sur la tranche. **TTB à superbe. 1 000 / 1 500**



363



362. **Écu de 60 sols, 2^e poinçon de Warin.** 1643. Paris. Rose.
Buste du roi à droite lauré et drapé.
R/ Écu de France couronné.
D. 1349. C. 1664. **TTB à superbe. 1 000 / 1 500**

363. **Écu de 60 sols, 2^e poinçon de Warin.** 1643. Paris. Rose.
Buste du roi à droite lauré et drapé.
R/ Écu de France couronné.
D. 1349. C. 1664. **Très bel exemplaire. 1 000 / 1 500**



364



364. **Écu de 60 sols, 2^e poinçon de Warin.** 1643. Paris. Point.
Buste du roi à droite lauré et drapé.
R/ Écu de France couronné.
D. 1349. C. 1664. **Superbe. 1 200 / 1 800**

365. **Écu de 60 sols, 2^e poinçon de Warin.** 1643. Paris. Point.
Buste du roi à droite lauré et drapé.
R/ Écu de France couronné.
D. 1349. C. 1664. **Très bel exemplaire. 1 000 / 1 500**



365



366. **Écu de 60 sols, 2^e poinçon de Warin.** 1643. Paris. Point.
Buste du roi à droite lauré et drapé.
R/ Écu de France couronné.
D. 1349. C. 1664.
Tache de corrosion ancienne. **TTB. 700 / 900**

367. **Écu de 60 sols, 2^e poinçon de Warin.** 1643. Paris. Point.
Buste du roi à droite lauré et drapé.
R/ Écu de France couronné.
D. 1349. C. 1664. **Très bel exemplaire. 1 000 / 1 500**



366



368. **Écu de 60 sols, 2^e poinçon de Warin.** 1643. Paris. Point.
Buste du roi à droite lauré et drapé.
R/ Écu de France couronné.
D. 1349. C. 1664. **Superbe. 1 200 / 1 800**
Provenance : Trésor de Montrichard, 6 juin 2008, n°42.



368



367





369



369. **Écu de 60 sols, 2^e poinçon de Warin. 1643. Lyon.**
 Buste du roi à droite lauré et drapé.
 R/ Écu de France couronné.
 D. 1349. C. 1664. **Très bel exemplaire. 1 200 / 1 800**



370



370. **Écu de 60 sols, 2^e poinçon de Warin. 1643. Lyon.**
 Buste du roi à droite lauré et drapé.
 R/ Écu de France couronné.
 D. 1349. C. 1664. **TTB. 1 000 / 1 500**



371



371. **Demi écu de trente sols, 1^{er} poinçon de Warin. 1642.**
 Paris. Rose.
 Buste du roi à droite lauré et drapé.
 R/ Écu de France couronné.
 D. 1346. C. 1659. **Presque superbe. 800 / 1 200**

372. **Piéfort de demi écu de 30 sols, 2^e poinçon de Warin. 1643. Paris.**
 Tranche inscrite : Ludovico.
 Buste du roi à droite lauré et drapé.
 R/ Écu de France couronné.
 C. 1679. H. 96.
Rare. Très bel exemplaire. 2 000 / 3 000



372



373. **Demi écu de trente sols, 2^e poinçon de Warin. 1642.**
 Paris. Point.
 Buste du roi à droite lauré et drapé.
 R/ Écu de France couronné.
 D. 1350. C. 1665. **TTB à superbe. 400 / 600**

374. **Demi écu de trente sols, 2^e poinçon de Warin. 1643.**
 Paris. Rose.
 Buste du roi à droite lauré et drapé.
 R/ Écu de France couronné.
 D. 1350. C. 1665. **Superbe. 500 / 700**



373



375. **Demi écu de trente sols, 2^e poinçon de Warin. 1643.**
 Paris. Rose.
 Buste du roi à droite lauré et drapé.
 R/ Écu de France couronné.
 D. 1350. C. 1665. **Superbe. 500 / 700**



374



376. **Demi écu de trente sols, 2^e poinçon de Warin. 1643.**
 Paris. Point.
 Buste du roi à droite lauré et drapé.
 R/ Écu de France couronné.
 D. 1350. C. 1665. **Superbe. 500 / 700**



375



376





377

- 377. Demi écu de trente sols, 2^e poinçon de Warin.** 1643. Paris. Point.
Buste du roi à droite lauré et drapé.
R/ Écu de France couronné.
D. 1350. C. 1665. **Superbe. 500 / 700**



378

- 378. Piéfort du quart d'écu de 15 sols, 2^e poinçon de Warin.** 1643. Paris.
Tranche inscrite : Ludovico.
Buste du roi à droite lauré et drapé.
R/ Écu de France couronné.
C. 1680. H. 99. Légère corrosion au revers. **TTB. 1 000 / 1 500**



379

- 379. Quart d'écu de 15 sols, 2^e poinçon de Warin.** 1642. Paris. Rose.
Buste du roi à droite lauré et drapé.
R/ Écu de France couronné.
D. 1351. C. 1666. **TTB à superbe. 300 / 400**



380

LOUIS XIV (1643-1715)

- 380. Écu d'or au soleil.** 1643. Paris. Frappé au moulin. 3,38 g.
Écu de France couronné.
R/ Croix anillée fleurdelisée avec différent d'atelier au centre.
D. 1416. C. 1777. Fr. 412. **TTB à superbe. 800 / 1 200**



381

- 381. Quart d'écu.** 1644. Poitiers.
Écu de France couronné. R/ Croix fleurdelisée.
D. 1451a. C. 1822a. **Superbe. 100 / 150**



382



- 382. Double louis d'or à la mèche courte.** 1648. Lyon (1 582 ex.). 13,42 g.
Tête enfantine du roi à droite, laurée.
R/ Croix formée du huit L adossés, cantonnée de quatre lis. Lettre d'atelier dans un cercle en cœur.
D. 1418. C. 1780. Fr. 414. **Très rare. TTB à superbe. 15 000 / 20 000**
Provenance : vente Crédit de la Bourse, Grand Hôtel, Paris, 26-28 avril 1993, n°658.

- 383. Louis d'or à la mèche courte.** 1643. Paris. 6,72 g.
Tête enfantine du roi à droite, laurée.
R/ Croix formée du huit L adossés, cantonnée de quatre lis.
Lettre d'atelier dans un cercle en cœur.
D. 1419. C. 1781. Fr. 415.
Petit choc sur la tranche. **TTB. 1 200 / 1 500**



383

- 384. Demi louis d'or à la mèche courte.** 1645. Paris. 3,39 g.
Tête enfantine du roi à droite, laurée.
R/ Croix formée du huit L adossés, cantonnée de quatre lis.
Lettre d'atelier dans un cercle en cœur.
D. 1420. C. 1782. Fr. 416. **TTB. 700 / 900**



384



385



385. Essai de l'écu aux deux effigies de Louis XIII et Louis XIV. Warin.

Buste lauré de Louis XIII.

R/ Buste enfantin lauré de Louis XIV.

C. 1944. M. 71.

Provenance : vente Hôtel George V, Paris, 1^{er} juin 1988, collection Armand Transpitsch, n°458.

Extrêmement rare. Superbe. 8 000 / 12 000



386



386. Écu à la mèche courte. 1643. Paris.

Buste enfantin drapé, cuirassé et lauré avec la mèche courte.

R/ Écu couronné.

D. 1461. C. 1833.

Presque superbe. 300 / 500



387



387. Écu à la mèche courte. 1645. Paris.

Buste enfantin drapé, cuirassé et lauré avec la mèche courte.

R/ Écu couronné.

D. 1461. C. 1833. Petit défaut de flan. **Superbe. 600 / 800**

Provenance : vente Trésor de Montrichard, 6 juin 2008, n°112.



388



388. Écu à la mèche courte. 1645. Paris.

Buste enfantin drapé, cuirassé et lauré avec la mèche courte.

R/ Écu couronné.

D. 1461. C. 1833.

TTB à superbe. 400 / 600



389



389. Quart d'écu à la mèche courte. 1644. Paris.

Buste enfantin drapé, cuirassé et lauré avec la mèche courte.

R/ Écu couronné.

D. 1463. C. 1835.

Superbe. 150 / 250

390. Médaille. 1646. Mauger. 41 mm. Prise de Dunkerque. Bronze et bronze doré.

Tête laurée du roi à droite. R/ La France assise à gauche, un matelot lui présentant un gouvernail.

Divo 21.

Splendide. 200 / 300



390





391

391. Double louis d'or à la mèche longue. 1648. Bordeaux. 13,34 g.
Tête enfantine du roi à droite, aurée avec une mèche descendant sur le cou.
R/ Croix formée de huit L adossées, lettre d'atelier dans un cercle en cœur, cantonnée de quatre lis.
D. 1421. C. 1786. Fr. 417.

Rare. Très bel exemplaire. 6 000 / 8 000

392. Louis d'or à la mèche longue. 1650. Nantes (1 000 ex.). 6,69 g.
Tête enfantine du roi à droite, aurée avec une mèche descendant sur le cou.
R/ Croix formée de huit L adossées, lettre d'atelier dans un cercle en cœur, cantonnée de quatre lis.
D. 1422. C. 1787. Fr. 418.

Léger dépôt. **Atelier rare. Superbe. 1 500 / 2 000**



392



393. Louis d'or à la mèche longue. 1651. Paris. 6,74 g.
Tête enfantine du roi à droite, aurée avec une mèche descendant sur le cou.
R/ Croix formée de huit L adossées, lettre d'atelier dans un cercle en cœur, cantonnée de quatre lis.
D. 1422. C. 1787. Fr. 418. **Superbe. 1 000 / 1 500**
Provenance : vente Trésor de Montrichard, 6 juin 2008, n°68.



393



394. Louis d'or à la mèche longue. 1652. Arras (rat). 6,66 g.
Tête enfantine du roi à droite, aurée avec une mèche descendant sur le cou.
R/ Croix formée de huit L adossées, lettre d'atelier dans un cercle en cœur, cantonnée de quatre lis.
D. 1422. C. 1787. Fr. 418.
Atelier très rare pour ce millésime. Superbe. 1 500 / 2 500



394



395. Louis d'or à la mèche longue. 1656. Arras. 6,73 g.
Tête enfantine du roi à droite, aurée avec une mèche descendant sur le cou.
R/ Croix formée de huit L adossées, lettre d'atelier dans un cercle en cœur, cantonnée de quatre lis.
D. 1422. C. 1787. Fr. 418.
Atelier rare. Superbe. 1 500 / 2 000



395



396. Demi louis d'or à la mèche longue. 1648. Paris. 3,35 g.
Tête enfantine du roi à droite, aurée avec une mèche descendant sur le cou.
R/ Croix formée de huit L adossées, lettre d'atelier dans un cercle en cœur, cantonnée de quatre lis.
D. 1423. C. 1788. Fr. 419.
Rare en cet état. Superbe. 1 500 / 2 500
Provenance : Banque Populaire du Nord, Marcq-en-Bareuil.



396



397. Demi louis d'or à la mèche longue. 1653. Paris. 3,34 g.
Tête enfantine du roi à droite, aurée avec une mèche descendant sur le cou.
R/ Croix formée de huit L adossées, lettre d'atelier dans un cercle en cœur, cantonnée de quatre lis.
D. 1423. C. 1788. Fr. 419. **TTB. 600 / 800**



397



398. Demi écu à la mèche longue du Béarn. 1655. Pau.
Buste enfantin auré, drapé et cuirassé du roi à droite, une longue mèche descendant sur la cuirasse.
R/ Écu couronné, parti de France, mi-coupé de Navarre-Béarn.
D. 1478. C. 1859. **Rare. TTB. 700 / 900**



398





399



- 399. Quart d'écu à la mèche longue du Béarn.** 1655. Pau.
Buste enfantin lauré, drapé et cuirassé du roi à droite, une longue mèche descendant sur la cuirasse.
R/ Écu couronné, parti de France, mi-coup de Navarre-Béarn.
D. 1479. C. 1860.

Très rare. Bel exemplaire pour ce type. 800 / 1 200



400



- 400. Lis d'or.** 1656. Paris. 4,03 g.
Croix formée de quatre lis couronnés, avec A en cœur, cantonnée de quatre petits lis.
R/ Écu de France couronné, soutenu par deux anges.
D. 1424. C. 1813. Fr. 420.

Légère rayure au droit. **Rare. TTB à superbe. 3 000 / 5 000**



401



- 401. Lis d'or.** 1656. Paris. 4,05 g.
Croix formée de quatre lis couronnés, avec A en cœur, cantonnée de quatre petits lis.
R/ Écu de France couronné, soutenu par deux anges.
D. 1424. C. 1813. Fr. 420.

Rayures au droit. **Rare. TTB. 2 500 / 3 500**



402



- 402. Lis d'argent.** 1656. Paris.
Buste juvénile du roi à droite, les cheveux longs, lauré, drapé et cuirassé à l'Antique.
R/ Croix formée de huit L adossés et couronnés, cantonnée de quatre lis. A en cœur.
D. 1481. C. 1951.

Champ poli. **Rare. Très bel exemplaire. 1 500 / 2 000**



403



- 403. Lis d'argent.** 1656. Paris.
Buste juvénile du roi à droite, les cheveux longs, lauré, drapé et cuirassé à l'Antique.
R/ Croix formée de huit L adossés et couronnés, cantonnée de quatre lis. A en cœur.
D. 1481. C. 1951.

TTB. 1 000 / 1 500



404



- 404. Lis d'argent.** 1656. Paris.
Buste juvénile du roi à droite, les cheveux longs, lauré, drapé et cuirassé à l'Antique.
R/ Croix formée de huit L adossés et couronnés, cantonnée de quatre lis. A en cœur.
D. 1481. C. 1951.

TTB. 1 000 / 1 500



405



- 405. Lis d'argent.** 1656. Paris.
Buste juvénile du roi à droite, les cheveux longs, lauré, drapé et cuirassé à l'Antique.
R/ Croix formée de huit L adossés et couronnés, cantonnée de quatre lis. A en cœur.
D. 1481. C. 1951.

TTB. 1 000 / 1 500

- 406. Lis d'argent.** 1656. Paris.
Buste juvénile du roi à droite, les cheveux longs, lauré, drapé et cuirassé à l'Antique.
R/ Croix formée de huit L adossés et couronnés, cantonnée de quatre lis. A en cœur.
D. 1481. C. 1951. **Très bel exemplaire. 1 500 / 2 000**



406

- 407. Louis d'or juvénile à la tête laurée.** 1668. Lyon. 6,74 g.
Tête juvénile du roi à droite, laurée, les cheveux longs.
R/ Croix formée de huit L adossés, lettre d'atelier en cœur, cantonnée de quatre lis.
D. 1425. C. 1789. Fr. 421.
Légères rayures au droit. **TTB à superbe. 1 000 / 1 500**



407

- 408. Écu de Navarre au buste juvénile.** 1670. Saint-Palais.
Buste juvénile du roi à droite.
R/ Écu couronné, parti de France-Navarre.
D. 1489. C. 1866.
Regravé au droit. Petits défauts de flan au revers.
Rare. TTB. 500 / 700



408

- 409. Demi écu de Béarn au buste juvénile.** 1677. Pau.
Buste juvénile du roi à droite.
R/ Écu couronné, parti de France, mi-coupé de Navarre-Béarn.
D. 1491. C. 1868. Flan irrégulier. **Rare. TTB. 700 / 900**



409

- 410. Quart d'écu de Béarn au buste juvénile.** 1675. Pau.
Buste juvénile du roi à droite.
R/ Écu couronné, parti de France, mi-coupé de Navarre-Béarn.
D. 1492. C. 1869.
Petit éclat de flan. **Très rare. TB/TTB. 1 500 / 2 500**



410

- 411. Louis d'or à la tête nue, 1^{er} type.** 1668. Paris. 6,75 g.
Tête juvénile nue du roi à droite.
R/ Croix formée de huit L adossés, lettre d'atelier en cœur, cantonnée de quatre lis.
D. 1428. C. 1791. **Très bel exemplaire. 800 / 1 200**



411

- 412. Écu à la cravate.** 1682. Rennes.
Buste du roi, drapé et cuirassé à droite, avec une longue perruque et une cravate brodée.
R/ Écu de France couronné.
D. 1493. C. 1873.
Légers chocs sur le listel. **Superbe. 1 000 / 1 500**
Provenance : vente Hôtel Drouot, Paris, 4 décembre 2015, n°101.



412

- 413. Douzième d'écu à la cravate.** 1681. Paris.
Buste du roi, drapé et cuirassé à droite, avec une longue perruque et une cravate brodée.
R/ Écu de France couronné.
D. 1496. C. 1876.
Chevelure retouchée. Petits points de corrosion.
Rare. TTB. 500 / 700



413



414

414. Écu de Béarn à la cravate. 1681. Pau.

Buste du roi, drapé et cuirassé à droite, avec une longue perruque et une cravate brodée.

R/ Écu couronné, parti de France, mi-coupé de Navarre-Béarn.

D. 1498. C. 1878.

Rare. Presque superbe. 3 000 / 5 000

Provenance : vente Grand Hôtel, Crédit de la Bourse, Paris, 26-28 avril 1993, collection Claouet, n°711.



415

415. Demi écu de Béarn à la cravate. 1682. Pau.

Buste du roi, drapé et cuirassé à droite, avec une longue perruque et une cravate brodée.

R/ Écu couronné, parti de France, mi-coupé de Navarre-Béarn.

D. 1499.

Très rare. TTB à superbe. 2 000 / 3 000

Provenance : V.S.O. Burgan, 28 janvier 2009, n°74.



416

416. Écu à la cravate, 2^e type dit « au jabot ». 1684. Rennes.

Buste du roi plus âgée, drapé et cuirassé, avec une grande perruque et une cravate brodée.

R/ Écu de France couronné.

D. 1500. C. 1879.

Très rare. De toute beauté. 4 000 / 6 000

417. **Demi écu à la cravate, 2^e type dit « au jabot ».** 1684. Lyon.
Buste du roi plus âgé, drapé et cuirassé, avec une grande perruque et une cravate brodée.
R/ Écu de France couronné.
D. 1501. C. 1880. **Rare. TTB à superbe. 2 000 / 3 000**



417



418. **Louis d'or à la perruque et aux huit L dit « Louis d'Aix ».** 1687. Lyon. 6,76 g.
Tête âgée et laurée du roi à droite.
R/ Écu de France couronné.
D. 1432. C. 1795. Fr. 426. **Superbe. 1 000 / 1 500**



418



419. **Louis d'or à la perruque et aux huit L dit « Louis d'Aix ».** 1687. Lyon. 6,74 g.
Tête âgée et laurée du roi à droite.
R/ Écu de France couronné.
D. 1432. C. 1795. Fr. 426.
Choc sur le listel. **Presque superbe. 1 000 / 1 500**



419



420. **Écu au buste drapé à l'Antique dit « écu blanc ».** 1686. Paris.
Buste du roi à droite, avec la perruque, drapé à l'Antique.
R/ Écu de France couronné.
D. 1506. C. 1882.
Rare. Brillant de frappe. Superbe. 3 000 / 4 000



420



421. **Demi écu au buste drapé à l'Antique dit « écu blanc ».** 1687. Paris.
Buste du roi à droite, avec la perruque, drapé à l'Antique.
R/ Écu de France couronné.
D. 1507. C. 1883.
Petit défaut de flan. Légère trace de corrosion.
Rare. TTB à superbe. 1 500 / 2 000



421



422. **Demi écu de Flandre.** 1685. Paris.
Buste du roi à droite, drapé à l'Antique.
R/ Écu couronné, écartelé de France, Bourgogne moderne, Bourgogne ancien et France.
D. 1510. C. 1885. **Très bel exemplaire. 500 / 700**



422



423. **Double louis d'or à l'écu.** 1690. Paris. 13,49 g.
Tête laurée du roi à droite, avec une perruque longue et laurée.
R/ Écu de France couronné.
D. 1434. C. 1796. Fr. 428.
TTB à superbe. 1 800 / 2 500
Provenance : Crédit de la Bourse, Paris.



423



424. **Louis d'or à l'écu.** 1691. Paris. Réf. 6,69 g.
Tête laurée du roi à droite, avec une perruque longue et laurée.
R/ Écu de France couronné.
D. 1435a. C. 1797. Fr. 429. **Superbe. 1 000 / 1 500**



424



425. **Demi louis d'or à l'écu.** 1690. Paris. Réf. 3,32 g.
Tête laurée du roi à droite, avec une perruque longue et laurée.
R/ Écu de France couronné.
D. 1436a. C. 1798. Fr. 430. **TTB. 400 / 600**



425





426



- 426. Louis d'or de Béarn à l'écu.** 1690. Pau. Réf. 6,76 g.
Tête laurée du roi à droite, avec une perruque longue et laurée.
R/ Écu couronné, parti de France, mi-coupé de Navarre-Béarn.
D. 1437. C. 1799. Fr. 431.
Provenance : Crédit de la Bourse, Paris.

Très rare. TTB à superbe. 7 000 / 9 000

427



- 427. Écu aux huit L, 1^{er} type.** 1690. Rouen. Flan neuf.
Buste du roi à droite, drapé à l'Antique.
R/ Croix formée de huit L adossés, avec différent d'atelier en cœur, cantonnée de quatre lis.
D. 1514. C. 1889. **Superbe. 500 / 700**



428



- 428. Double louis d'or aux quatre L.** 1694. Paris. Flan neuf.
13,44 g.
Tête âgée du roi à droite, avec une grande perruque laurée.
R/ Croix formée de quatre lis couronnés, cantonnée de quatre L, avec différent d'atelier en cœur.
D. 1439. C. 1800. Fr. 432. **TTB. 1 200 / 1 800**



429



- 429. Louis d'or aux quatre L.** 1694. Lille. Réf. 6,65 g.
Tête âgée du roi à droite, avec une grande perruque laurée.
R/ Croix formée de quatre lis couronnés, cantonnée de quatre L, avec différent d'atelier en cœur.
D. 1440a. C. 1801. Fr. 433. **TTB. 400 / 600**



430



- 430. Demi louis d'or aux quatre L.** 1694. Paris. Réf. 3,36 g.
Tête âgée du roi à droite, avec une grande perruque laurée.
R/ Croix formée de quatre lis couronnés, cantonnée de quatre L, avec différent d'atelier en cœur.
D. 1441a. C. 1802. Fr. 434. **Très bel exemplaire. 400 / 600**



431



- 431. Demi écu de Flandre aux palmes.** 1693. Lille. Réf.
Buste du roi à droite, cuirassé à l'Antique.
R/ Écu rond couronné, écartelé de France, Bourgogne moderne, Bourgogne ancien et Navarre, entre deux palmes.
D. 1529. C. 1903. **Presque TTB. 500 / 700**



432



- 432. Demi écu de Flandre aux palmes.** 1693. Lille. Réf.
Buste du roi à droite, cuirassé à l'Antique.
R/ Écu rond couronné, écartelé de France, Bourgogne moderne, Bourgogne ancien et Navarre, entre deux palmes.
D. 1529. C. 1903. **TTB. 500 / 700**

433. Demi écu de Béarn aux palmes. 1694. Pau. Réf.
Buste du roi à droite, cuirassé à l'Antique.
R/ Écu rond couronné, parti de France, mi-coupé de
Navarre-Béarn entre deux palmes.
D. 1525. C. 1899.

Rare. Très bel exemplaire. 800 / 1 200



433

434. Double louis d'or aux huit L et aux insignes. 1702.
Paris. Réf. 13,42 g.
Tête laurée du roi à droite, les cheveux courts.
R/ Croix formé de huit L adossés, avec différent
d'atelier en cœur, brochant sur une main de justice et
un sceptre posé en sautoir.
D. 1442a. C. 1804. Fr. 435.

TTB à superbe. 2 500 / 3 500



434

435. Louis d'or aux huit L et aux insignes. 1701. Bordeaux.
Flan neuf. 6,68 g.
Tête laurée du roi à droite, les cheveux courts.
R/ Croix formé de huit L adossés, avec différent
d'atelier en cœur, brochant sur une main de justice et
un sceptre posé en sautoir.
D. 1443a. C. 1805. Fr. 436.

Presque superbe. 1 000 / 1 500



435

436. Demi louis d'or aux huit L et aux insignes. 1701.
Paris. Réf. 3,34 g.
Tête laurée du roi à droite, les cheveux courts.
R/ Croix formé de huit L adossés, avec différent
d'atelier en cœur, brochant sur une main de justice et
un sceptre posé en sautoir.
D. 1444a. C. 1806. Fr. 437.

TTB à superbe. 500 / 700



436

437. Demi louis d'or aux huit L et aux insignes. 1701. Lyon.
Tête laurée du roi à droite, les cheveux courts.
R/ Croix formé de huit L adossés, avec différent
d'atelier en cœur, brochant sur une main de justice et
un sceptre posé en sautoir.
D. 1444a. C. 1806. Fr. 437.

Presque superbe. 600 / 800



437

438. Écu de Béarn aux insignes. 1702. Pau. Réf.
Buste du roi à droite, cuirassé à l'Antique.
R/ Écu rond couronné, parti de France, mi-coupé de
Navarre-Béarn, brochant sur la main de justice et le
sceptre posé en sautoir.
D. 1541. C. 1916.

Rare. TTB. 3 000 / 4 000



438

439. Écu de Flandre aux insignes, 1^{er} type. 1702. Lille. Réf.
Buste cuirassé du roi à droite.
R/ Écu rond couronné, écartelé de France, Bourgogne
moderne, Bourgogne ancien et Navarre, brochant sur
la main de justice et le sceptre posé en sautoir.
D. 1545. C. 1913. **Rare. TB / TTB. 3 000 / 4 000**
Provenance :
Vente Crédit de la Bourse, Grand Hôtel, Paris, 26-27 avril 1993,
n°731.



439

440. Demi écu de Flandre aux insignes, 1^{er} type. 1702.
Lille. Réf.
Buste cuirassé du roi à droite.
R/ Écu rond couronné, écartelé de France, Bourgogne
moderne, Bourgogne ancien et Navarre, brochant sur
la main de justice et le sceptre posé en sautoir.
D. 1546. C. 1912.
Rare. Très bel exemplaire. 1 500 / 2 000
Provenance : C. Burgan, Paris.



440



441



441. **Huitième d'écu de Flandre aux insignes, 1^{er} type.** 1701. Lille. Réf. Buste cuirassé du roi à droite.
R/ Écu rond couronné, écartelé de France, Bourgogne moderne, Bourgogne ancien et Navarre, brochant sur la main de justice et le sceptre posé en sautoir.
D. 1548. C. 1914. **Rare. TTB. 500 / 700**
Provenance : Vente collection Louis Thery, 20-22 avril 1964, n°662.



442

442. **Double louis d'or aux insignes.** 1704. Paris. Réf. 13,36 g.
Tête laurée du roi à droite, les cheveux courts.
R/ Croix formé de quatre lis couronnés, avec différent d'atelier en cœur, brochant sur une main de justice et un sceptre posé en sautoir.
D. 1445a. C. 1807. Fr. 438. **Flan large. Presque superbe. 3 000 / 5 000**



443

443. **Double louis d'or aux insignes.** 1704. Strasbourg. Réf. 13,44 g.
Tête laurée du roi à droite, les cheveux courts.
R/ Croix formé de quatre lis couronnés, avec différent d'atelier en cœur, brochant sur une main de justice et un sceptre posé en sautoir.
D. 1445a. C. 1807. Fr. 438. **TTB à superbe. 3 000 / 5 000**
Provenance : vente Hôtel Drouot, Paris, 30 mars 1981, n°196.



444



444. **Louis d'or aux insignes.** 1704. Rennes. Réf. 6,68 g.
Tête laurée du roi à droite, les cheveux courts.
R/ Croix formé de quatre lis couronnés, avec différent d'atelier en cœur, brochant sur une main de justice et un sceptre posé en sautoir.
D. 1446a. C. 1808. Fr. 439. **Infimes rayures au droit. Presque superbe. 500 / 700**



445



445. **Louis d'or aux insignes.** 1704. Riom. Réf. 6,55 g.
Tête laurée du roi à droite, les cheveux courts.
R/ Croix formé de quatre lis couronnés, avec différent d'atelier en cœur, brochant sur une main de justice et un sceptre posé en sautoir.
D. 1446a. C. 1808. Fr. 439. **TTB à superbe. 600 / 800**



446



446. **Louis d'or aux insignes.** 1704. Riom. Réf. 6,68 g.
Tête laurée du roi à droite, les cheveux courts.
R/ Croix formé de quatre lis couronnés, avec différent d'atelier en cœur, brochant sur une main de justice et un sceptre posé en sautoir.
D. 1446a. C. 1808. Fr. 439. **Très bel exemplaire. 500 / 700**

447. Demi louis d'or aux insignes. 1704. Paris. Réf. 3,27 g.
Tête laurée du roi à droite, les cheveux courts.
R/ Croix formé de quatre lis couronnés, avec différent d'atelier en cœur, brochant sur une main de justice et un sceptre posé en sautoir.
D. 1447a. C. 1809. Fr. 440. **TTB à superbe. 500 / 700**



447



448. Demi louis d'or aux insignes. 1704. Rennes. Réf. 3,33 g.
Tête laurée du roi à droite, les cheveux courts.
R/ Croix formé de quatre lis couronnés, avec différent d'atelier en cœur, brochant sur une main de justice et un sceptre posé en sautoir.
D. 1447a. C. 1809. Fr. 440. **TTB à superbe. 500 / 700**



448



449. Demi louis d'or aux insignes. 1705. Caen. Réf. 3,33 g.
Tête laurée du roi à droite, les cheveux courts.
R/ Croix formé de quatre lis couronnés, avec différent d'atelier en cœur, brochant sur une main de justice et un sceptre posé en sautoir.
D. 1447a. C. 1809. Fr. 440.
Atelier rare. Presque superbe. 600 / 800



449



450



450. Écu de Béarn aux huit L. 1705. Pau. Réf (flèche initiale).
Buste du roi à droite, cuirassé à l'Antique.
R/ Croix formée de huit L adossés, avec en cœur un écu rond couronné, parti de France, mi-coupé de Navarre-Béarn, cantonnée de quatre lis.
D. 1555a. C. 1930.
Provenance : Crédit de la Bourse, Paris.

Très rare. Très bel exemplaire pour ce type. 3 000 / 4 000



451



451. Demi écu de Béarn aux huit L. 1704. Pau. Réf.
Buste du roi à droite, cuirassé à l'Antique.
R/ Croix formée de huit L adossés, avec en cœur un écu rond couronné, parti de France, mi-coupé de Navarre-Béarn, cantonnée de quatre lis.
D. 1556. C. 1931.
Provenance : C. Burgan, Paris.

Très rare. Très bel exemplaire pour ce type. 2 000 / 3 000



452



452. **Écu aux huit L au buste lauré, drapé et cuirassé.** 1704. Paris.
Buste du roi à droite, lauré, drapé et cuirassé à l'Antique.
R/ Croix formée de huit L adossés avec trois lis dans un cercle en cœur, cantonnée de quatre lis.
D. 1558. C. 1929. Chevelure retouchée. **TTB. 700 / 900**



453



453. **Double louis d'or au soleil.** 1710. Lyon. 16,25 g.
Tête du roi à droite, avec une grande perruque laurée.
R/ Croix formée de huit L adossés, avec un soleil en cœur, cantonnée de quatre lis.
D. 1448. C. 1810. Fr. 443.
Traces de monture ancienne. **TTB. 2 000 / 3 000**
Provenance : vente Hôtel Drouot, Paris, 3 février 1986, n°233.



454



454. **Louis d'or au soleil.** 1709. Paris. 8,15 g.
Tête du roi à droite, avec une grande perruque laurée.
R/ Croix formée de huit L adossés, avec un soleil en cœur, cantonnée de quatre lis.
D. 1449. C. 1811. Fr. 444.
Presque superbe. 2 000 / 3 000



455



455. **Louis d'or au soleil.** 1711. Lyon. 8,15 g.
Tête du roi à droite, avec une grande perruque laurée.
R/ Croix formée de huit L adossés, avec un soleil en cœur, cantonnée de quatre lis.
D. 1449. C. 1811. Fr. 444.
Essai sur le listel. **TTB à superbe. 1 200 / 1 800**



456



456. **Demi louis d'or au soleil.** 1709. Paris. 4,08 g.
Tête du roi à droite, avec une grande perruque laurée.
R/ Croix formée de huit L adossés, avec un soleil en cœur, cantonnée de quatre lis.
D. 1450. C. 1812. Fr. 445.
Traces de laminage. **TTB à superbe. 700 / 900**



457



457. **Dixième d'écu de Béarn aux trois couronnes.** 1711. Pau.
Buste du roi à droite, cuirassé à l'Antique.
R/ Trois couronnes séparées par trois lis. Différent d'atelier (vaquette) au centre.
D. 1571. C. 1940. **TTB. 200 / 400**



458



458. **Médaille en or.** 1703. 41 mm. 74,89 g. Chambre de Commerce de Rouen.
Signé Thomas Bernard.
Tête de Louis XIV à droite, en grande perruque.
R/ Mercure assis de face à gauche sur des ballots et un coffre, tenant un caducée de la main droite. Derrière, vue de la ville de Rouen.
Très légères *hairlines*. **Très rare. Superbe. 10 000 / 15 000**

